

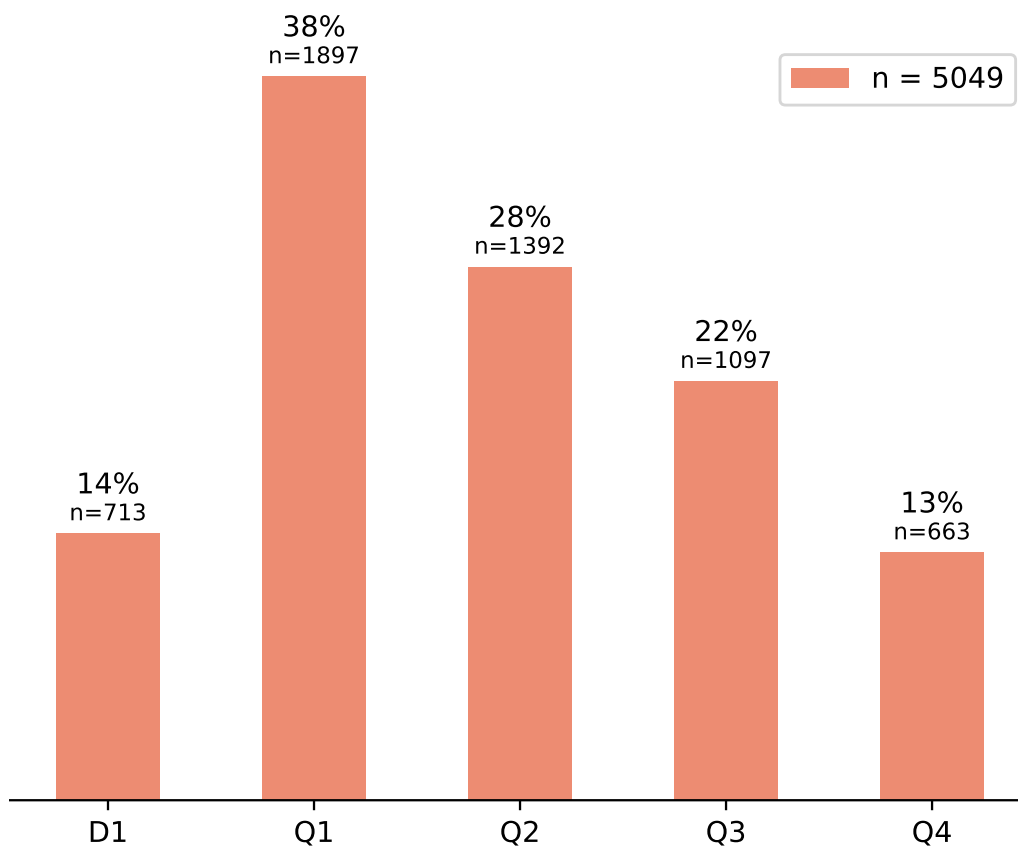
1 Rozložení národních výsledků v prvním decilu a v kvartilech podle indikátoru AIS (roky 2016 - 2019)

Hranice kvartilů a decilu jsou vytvořeny na základě AIS periodik patřících do příslušného oboru (FORD). Do těchto pásem jsou promítnuty jednotlivé národní výsledky, které byly v těchto časopisech publikovány. Rozložení je zobrazeno v prvním grafu (1a). Druhý a třetí obrázek zachycují trendy s vývojem počtu výsledků (1b) a s profilací v jednotlivých letech (1c).

Hranice pásem a hodnota AIS se vždy vztahují k danému roku publikování výsledku. Národní výsledky zahrnuté do výpočtu jsou odvozeny z platných definic výsledků. Hraniční hodnoty pásem a seznam národních výsledků jsou v přílohách.

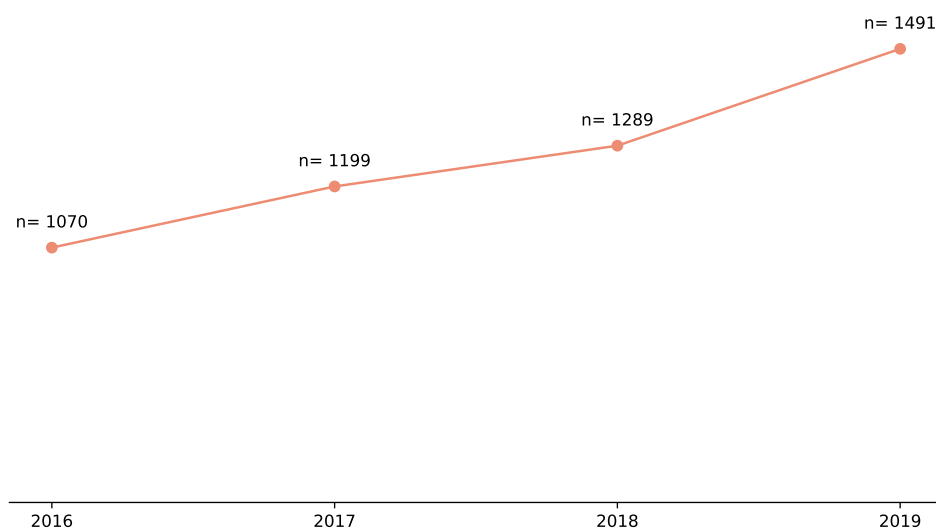
1a) Profil oboru

1.5 Earth and related environmental sciences (2016 - 2019, databáze WoS)



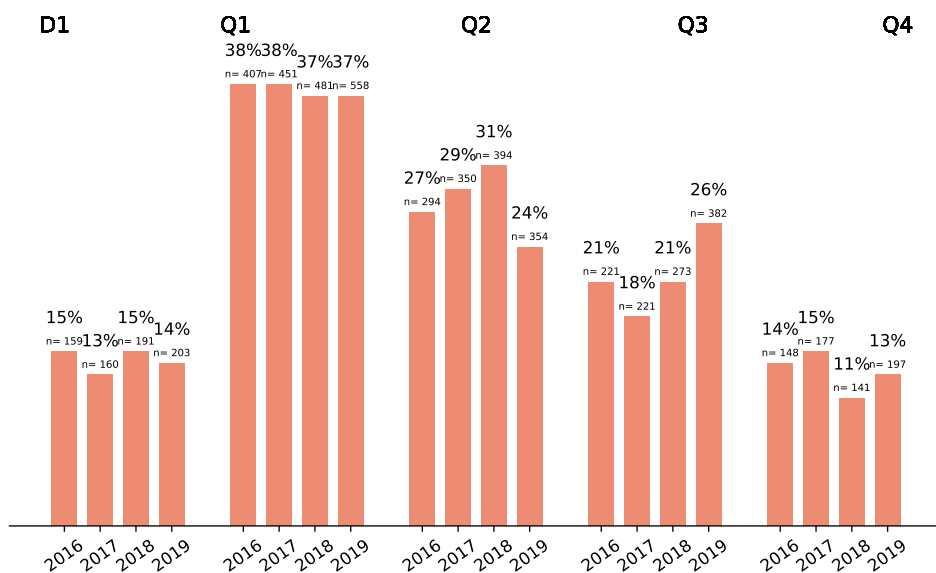
1b) Vývoj počtu výsledků

1.5 Earth and related environmental sciences (2016 - 2019, databáze WoS)



1c) Profil oboru v jednotlivých letech

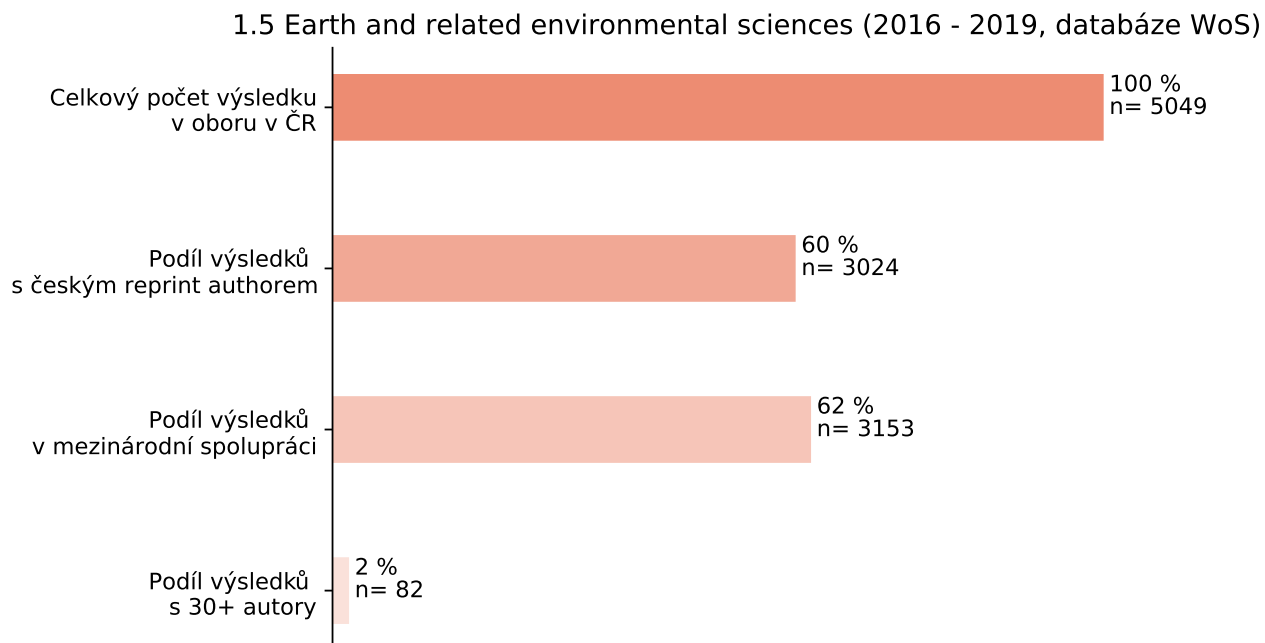
1.5 Earth and related environmental sciences (2016 - 2019, databáze WoS)



2 Podíly výsledků vytvořených v mezinárodní spolupráci, s velkým počtem autorů (30+) a s korespondenčními autory (reprint author) z ČR (roky 2016 - 2019)

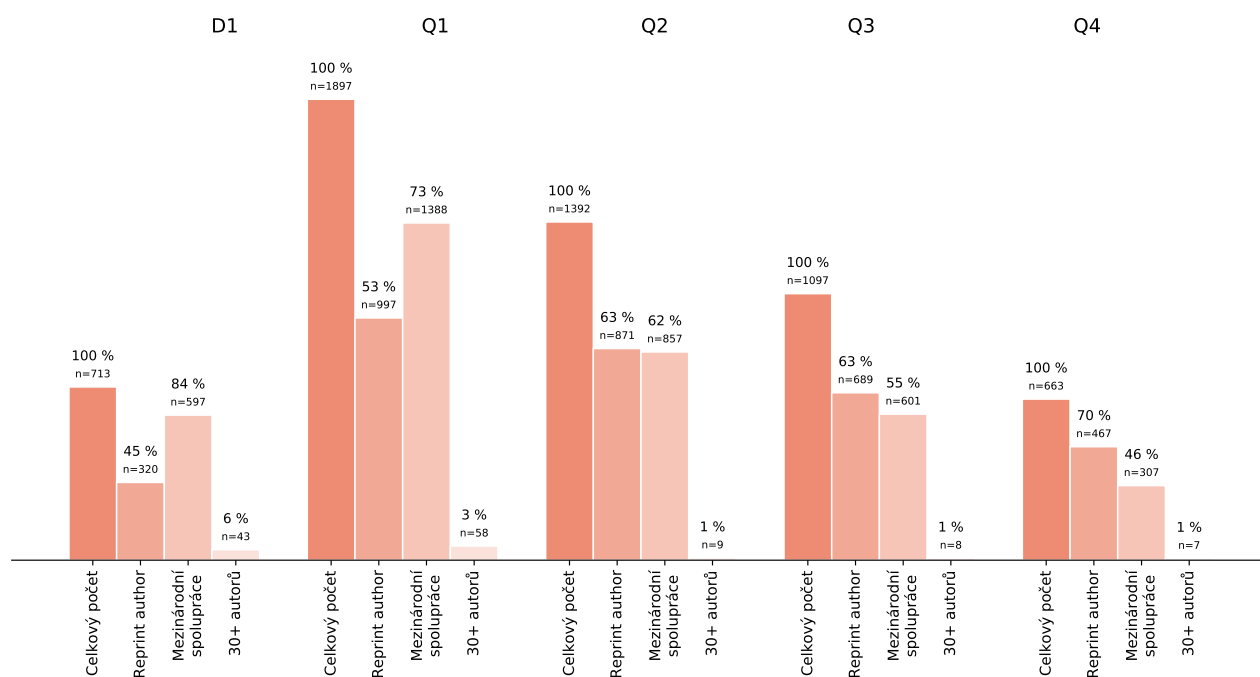
Údaje o mezinárodní spolupráci, o korespondenčních autorech z ČR a o výsledcích s velkým počtem autorů (30+) jsou zobrazeny souhrnně (2a) a podle jednotlivých pásem (2b).

2a) Souhrn za obor



2b) Promítnutí údajů do pásem

1.5 Earth and related environmental sciences (2016 - 2019, databáze WoS)

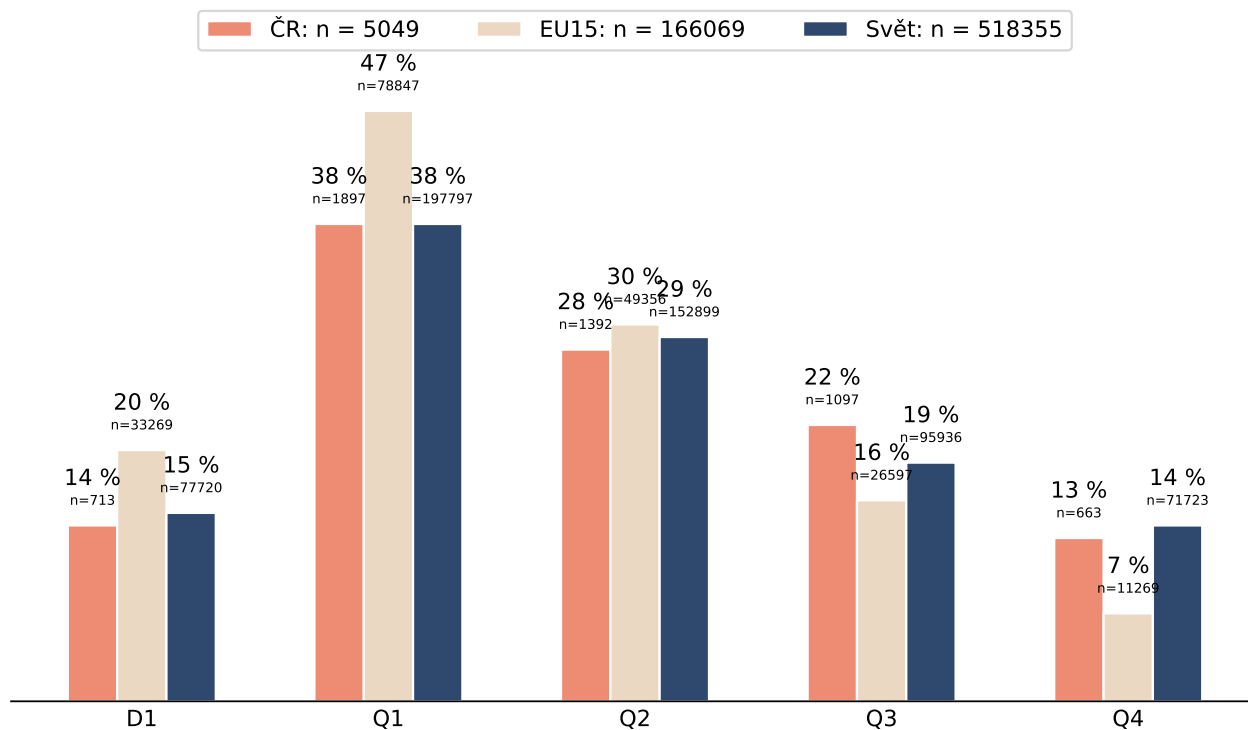


3 Mezinárodní srovnání s EU15 a se světem v prvním decilu a v kvartilech podle indikátoru AIS (roky 2016 - 2019)

Do profilu oboru jsou na základě obdobného postupu promítnuty výsledky za EU 15 a svět. Výsledky za EU15, na nichž se podílelo více zemí, jsou deduplikovány. Podíly na celosvětové úrovni jsou odvozeny od počtů citovatelných dokumentů v jednotlivých časopisech.

3) Mezinárodní srovnání

1.5 Earth and related environmental sciences (2016 - 2019, databáze WoS)

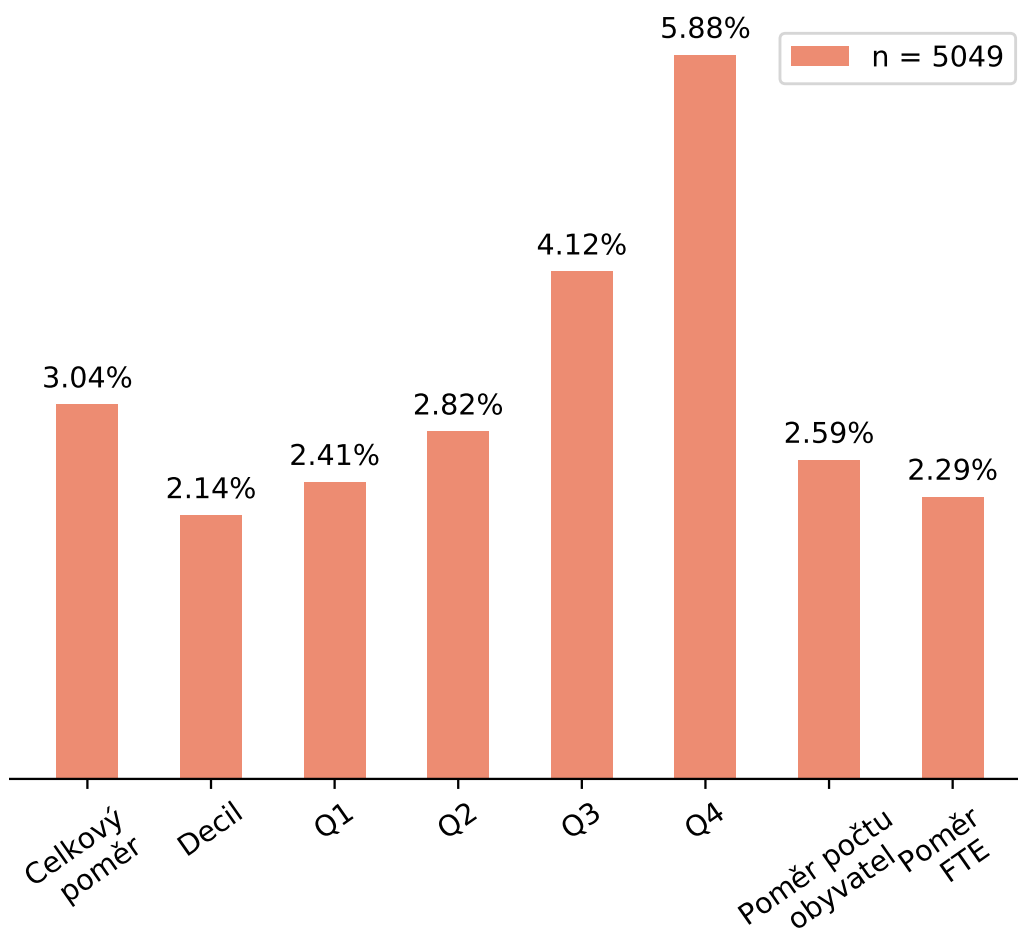


4 Podíl produkce ČR a EU15 (roky 2016 - 2019)

Údaje z mezinárodního srovnání oboru v ČR s EU15 jsou zde vzájemně porovnány z hlediska absolutních počtů výsledků. Tento orientační údaj indikuje významné rozdíly z hlediska objemu produkce. Kontextem je vzájemný poměr obyvatelstva ČR a EU15 (2,59 %) a dále poměr FTE v oblasti vědy a výzkumu (2,29 %).

4) Podíl produkce ČR/EU15

1.5 Earth and related environmental sciences (2016 - 2019, databáze WoS)

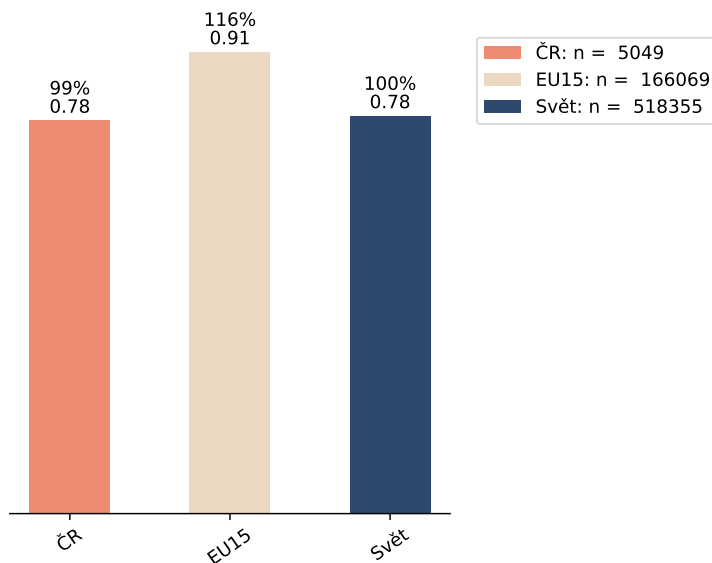


5 Mezinárodní srovnání mediánů s EU15 a se světem(roky 2016 - 2019)

Výsledkům je přiřazena hodnota AIS periodika v daném roce, ve kterém byly publikovány. Mediánem je hodnota AIS, která se nachází v polovině oborového seznamu. Graf (5a) znázorňuje procentuální rozdíl mezi oborovým mediánem ČR, EU15 a světovou úrovní, která je brána jako srovnávací báze (tj. = 100 %). Doplnující obrázek (5b) ukazuje vývoj benchmarku ČR ve vztahu ke světovému mediánu v jednotlivých letech.

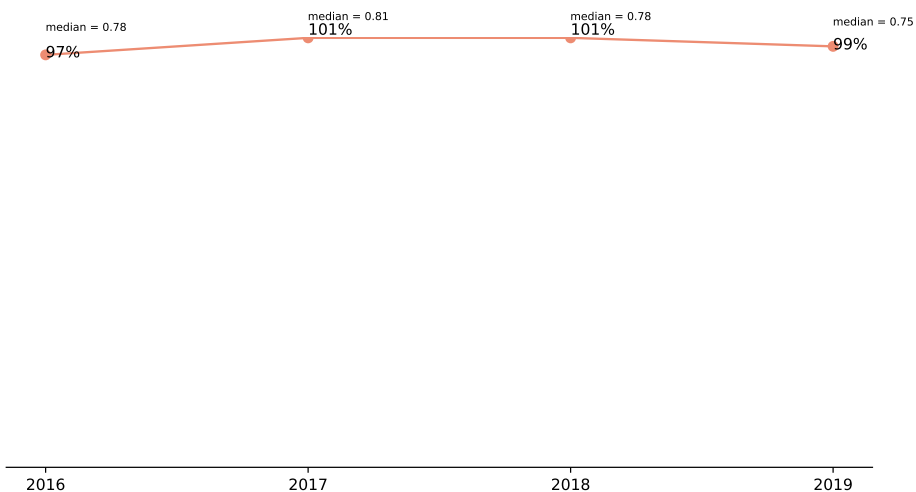
5a) Benchmark mediánů

1.5 Earth and related environmental sciences (2016 - 2019, databáze WoS)



5b) Vývoj benchmarku ČR/svět

1.5 Earth and related environmental sciences (2016 - 2019, databáze WoS)



6 Nejvýznamnější organizace v oboru v D1 a Q1 (roky 2016 - 2019)

Tabulky zobrazují podíly deseti nejvýznamnějších výzkumných organizací v oboru v pásmu prvního decilu (6a) a v pásmu prvního kvartilu (6b). Doplnující údaje o výsledcích s korespondenčními autory (reprint author) pocházejícími z dané výzkumné organizace a o výsledcích vytvořených v mezinárodní spolupráci jsou vypočteny jako jejich podíl na celkovém počtu článků v prvním decilu dané výzkumné organizace v tomto oboru.

6a) Nejvýznamnější organizace v oboru - první DECIL

1.5 Earth and related environmental sciences (2016 - 2019, databáze WoS)

Pořadí	Výzkumná organizace	Podíl na oboru v D1	Počet výsledků organizace v D1	Podíl výsledků s „reprint author“ v D1	Podíl výsledků s mezinárodní spoluprací v D1
1	Univerzita Karlova	30%	210	40%	80%
2	Masarykova univerzita	21%	148	38%	82%
3	Česká zemědělská univerzita v Praze	10%	72	24%	85%
4	Ústav výzkumu globální změny AV ČR, v. v. i.	9%	66	24%	83%
5	Česká geologická služba	8%	59	27%	86%
6	Ústav fyziky atmosféry AV ČR, v. v. i.	7%	48	33%	73%
7	Univerzita Palackého v Olomouci	7%	47	38%	87%
8	Botanický ústav AV ČR, v. v. i.	6%	42	31%	76%
9	Jihočeská univerzita v Českých Budějovicích	6%	39	28%	72%
9	Geologický ústav AV ČR, v. v. i.	6%	39	0%	77%

6b) Nejvýznamnější organizace v oboru - první KVARTIL

1.5 Earth and related environmental sciences (2016 - 2019, databáze WoS)

Pořadí	Výzkumná organizace	Podíl na oboru v Q1	Počet výsledků organizace v Q1	Podíl výsledků s „reprint author“ v Q1	Podíl výsledků s mezinárodní spoluprací v Q1
1	Univerzita Karlova	27%	498	40%	66%
2	Masarykova univerzita	19%	351	36%	77%
3	Česká zemědělská univerzita v Praze	13%	236	39%	68%
4	Ústav výzkumu globální změny AV ČR, v. v. i.	9%	167	23%	76%
5	Česká geologická služba	8%	157	31%	81%
6	Univerzita Palackého v Olomouci	7%	123	33%	74%
7	Geologický ústav AV ČR, v. v. i.	6%	121	0%	72%
8	Jihočeská univerzita v Českých Budějovicích	6%	120	35%	64%
9	Ústav fyziky atmosféry AV ČR, v. v. i.	5%	87	30%	61%
10	Botanický ústav AV ČR, v. v. i.	5%	85	32%	62%

7 Nejvýznamnější organizace v oboru z hlediska objemu produkce (roky 2016 - 2019)

Tabulka zobrazuje podíly deseti nejvýznamnějších výzkumných organizací v oboru z hlediska objemu produkce. Doplnkový údaj ukazuje profil výzkumné organizace v horních pásmech Q1 a Q2.

7) Nejvýznamnější organizace podle objemu produkce

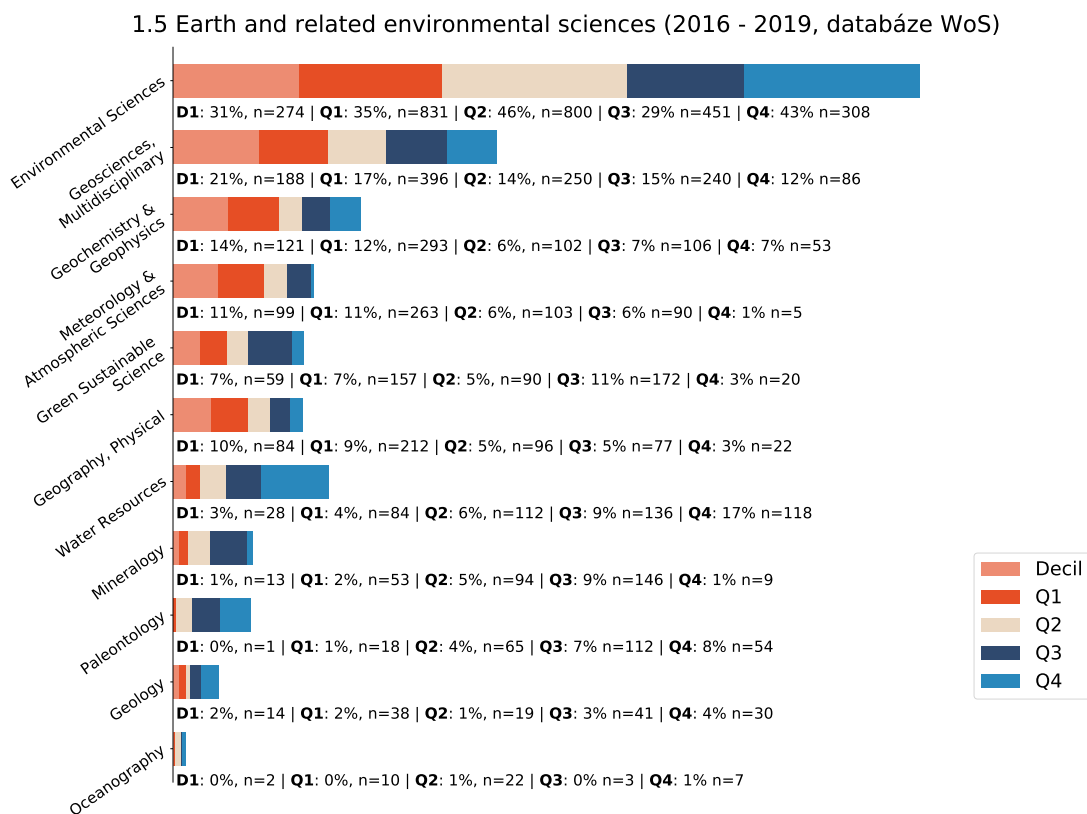
1.5 Earth and related environmental sciences (2016 - 2019, databáze WoS)

Pořadí	Výzkumná organizace	Počet výsledků	Podíl na oboru	Q1 podíl výsledků v rámci organizace	Q2 podíl výsledků v rámci organizace	Q1 + Q2 podíl výsledků v rámci organizace
1	Univerzita Karlova	1069	21%	46%	26%	73%
2	Masarykova univerzita	804	16%	43%	32%	76%
3	Česká zemědělská univerzita v Praze	612	12%	38%	32%	71%
4	Česká geologická služba	339	7%	46%	19%	66%
5	Univerzita Palackého v Olomouci	315	6%	39%	30%	69%
6	Geologický ústav AV ČR, v. v. i.	300	6%	40%	22%	62%
7	Jihočeská univerzita v Českých Budějovicích	295	6%	40%	38%	79%
8	Ústav výzkumu globální změny AV ČR, v. v. i.	284	6%	58%	27%	85%
9	Vysoké učení technické v Brně	257	5%	26%	34%	61%
10	Mendelova univerzita v Brně	240	5%	30%	30%	60%

8 Podíly jednotlivých WoS Categories na profilu oboru (roky 2016 - 2019)

Rozložení národních výsledků (viz první graf) je rozčleněno na základě WoS Categories. Graf zobrazuje jejich podíl na daném pásmu FORD.

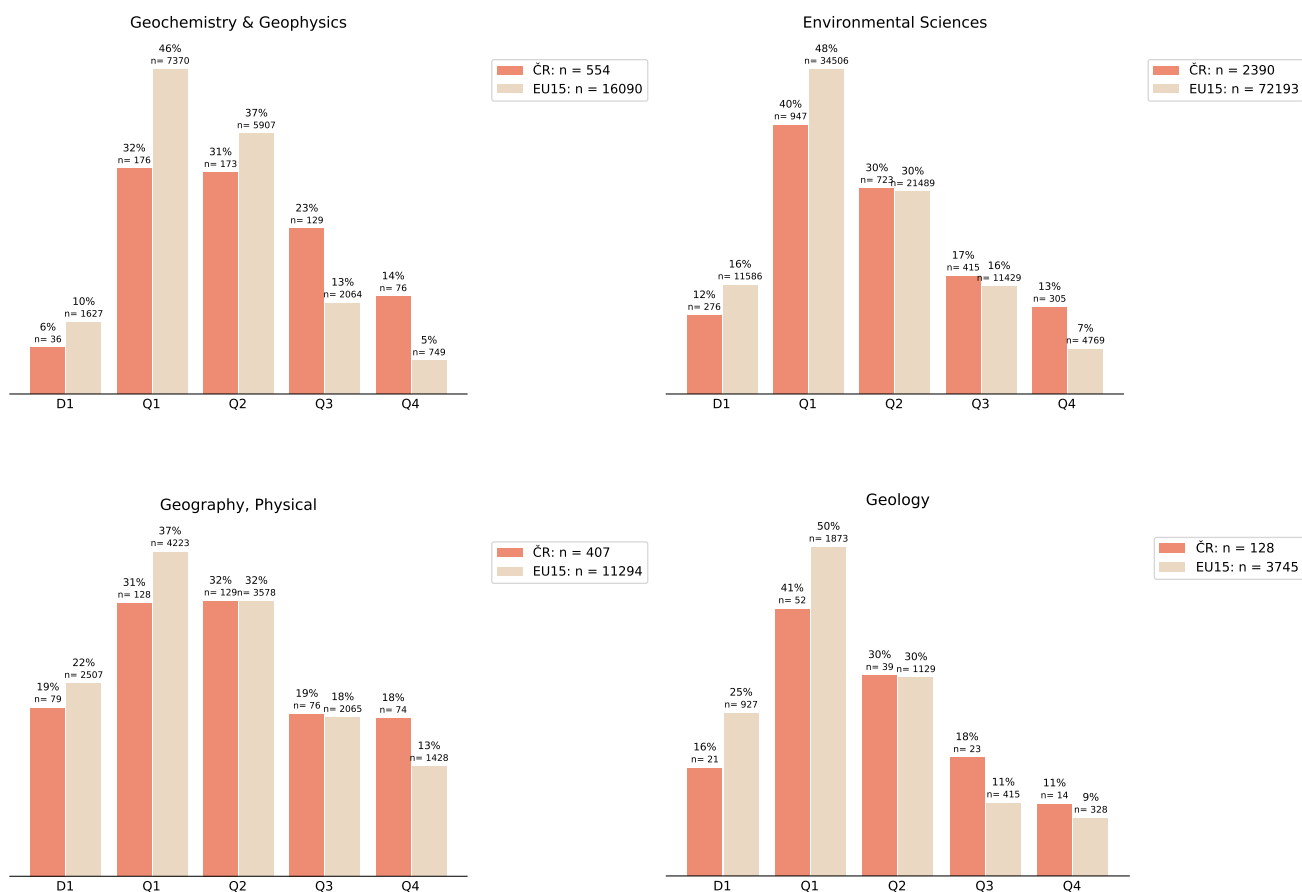
8) Podíly WoS categories

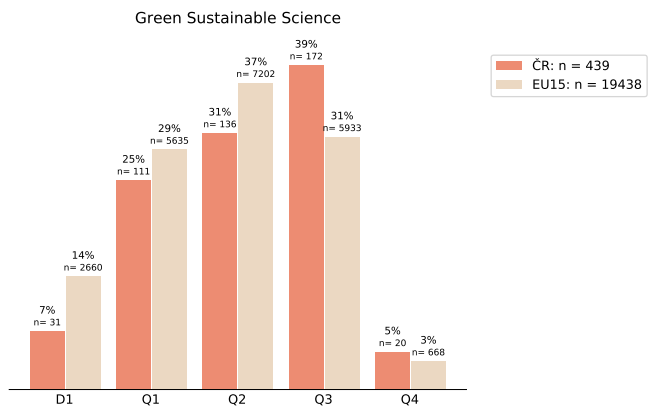
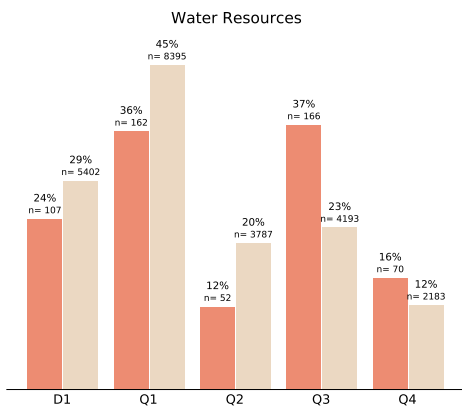
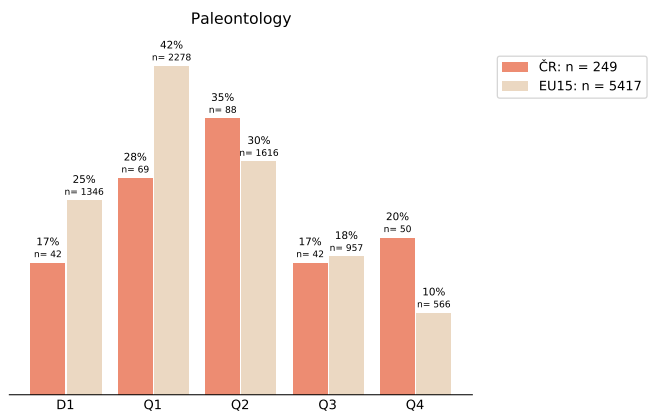
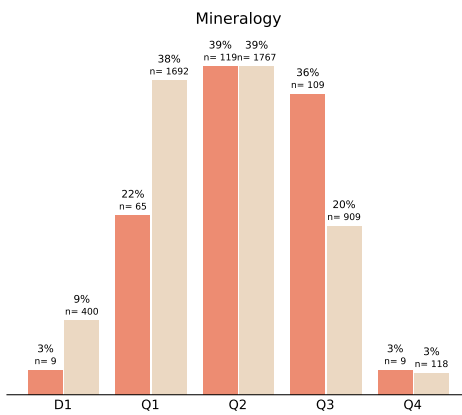
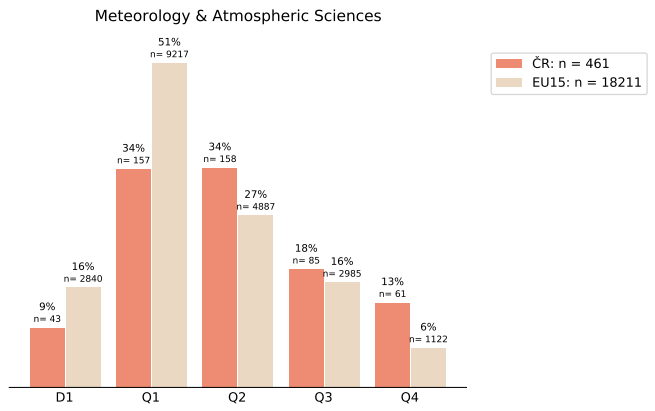
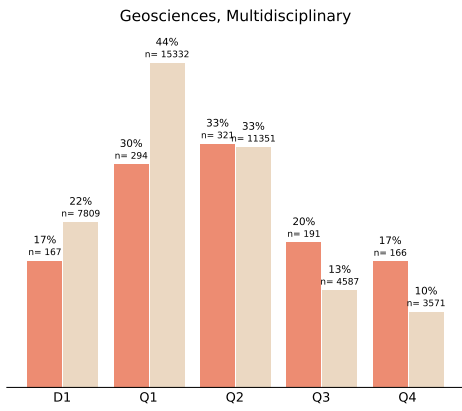


9 Nejvýznamnější WoS Categories (roky 2016 - 2019)

Zobrazeny jsou WoS Categories příslušného FORDu, které odpovídají alespoň 1,5 % objemu produkce EU 15 v horním kvartilu a s minimálním počtem výsledků 15 za tři roky v tomto pásmu. Tato spodní hranice je stanovena dostatečně inkluzivně vzhledem k proporční velikosti obyvatelstva (2,59 %) a FTE v oblasti vědy a výzkumu (2,29 %). Cílem je identifikovat významné podobory/specializace z hlediska objemu produkce v Q1. V případech, kde se zároveň profil oboru v ČR blíží úrovni EU15, je cílem podchytit významnou kvalitní produkci podoborů, zejména takových, které by mohly být v rámci FORDu obtížně viditelné.

9) Nejvýznamnější WoS Categories





10 Články ve sbornících (2016 - 2019)

Počty oborově příslušných příspěvků ve sbornících a jejich podíl na celkovém počtu národních výsledků evidovaných ve WoS.

10) Články ve sbornících

1.5 Earth and related environmental sciences (2016 - 2019, databáze WoS)

Počet článků ve sbornících ve WoS	Podíl na celkovém počtu článků oboru ve WoS
504	9%

Příloha 1

Hranice pásem AIS pro FORD 1.5 Earth and related environmental sciences. Hranice kvartilů a decilu jsou vytvořeny na základě 19 periodik patřících do sledovaného oboru AIS. Publikace jsou seřazeny sestupně a následně rozděleny do příslušných pásem. Hodnoty FORD reprezentují vždy spodní hranici daného pásma (s výjimkou hodnoty maximálního AIS oboru).

Příloha 2

Seznam časopisů v oboru 1.5 Earth and related environmental sciences. Časopisy v oboru seřazené sestupně do pásem vytvořených na základě AIS. Řazení periodik uvnitř pásem je také sestupné.

Příloha 3

Seznam analyzovaných výsledků pro FORD 1.5 Earth and related environmental sciences. Národní výsledky v oboru seřazené sestupně do pásem vytvořených na základě AIS. Řazení výsledků uvnitř pásem je abecední.

Příloha 4

Seznam výsledků bez AIS, které nevstoupily do analýzy FORD.

Příloha 5

Seznam příspěvků ve sbornících pro FORD 1.5 Earth and related environmental sciences.