

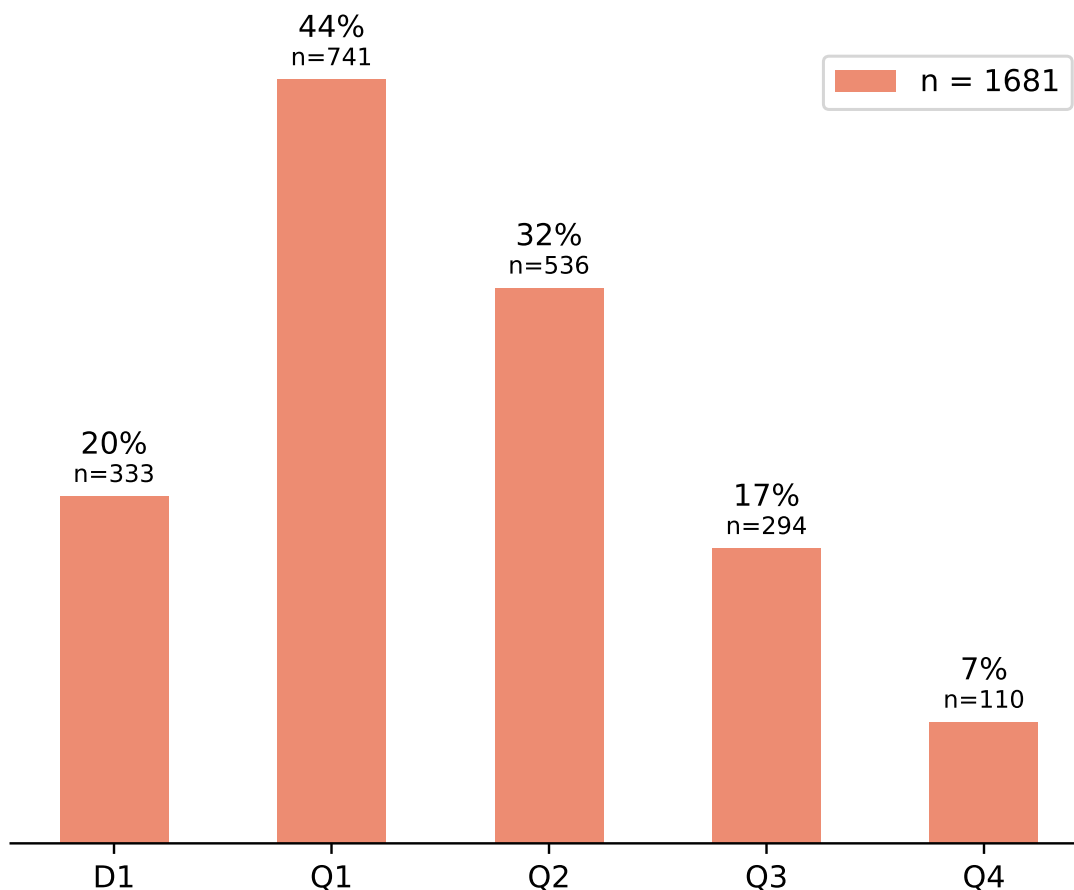
1 Rozložení národních výsledků v prvním decilu a v kvartilech podle indikátoru AIS (roky 2016 - 2019)

Hranice kvartilů a decilu jsou vytvořeny na základě AIS periodik patřících do příslušného oboru (FORD). Do těchto pásem jsou promítnuty jednotlivé národní výsledky, které byly v těchto časopisech publikovány. Rozložení je zobrazeno v prvním grafu (1a). Druhý a třetí obrázek zachycují trendy s vývojem počtu výsledků (1b) a s profilací v jednotlivých letech (1c).

Hranice pásem a hodnota AIS se vždy vztahují k danému roku publikování výsledku. Národní výsledky zahrnuté do výpočtu jsou odvozeny z platných definic výsledků. Hraniční hodnoty pásem a seznam národních výsledků jsou v přílohách.

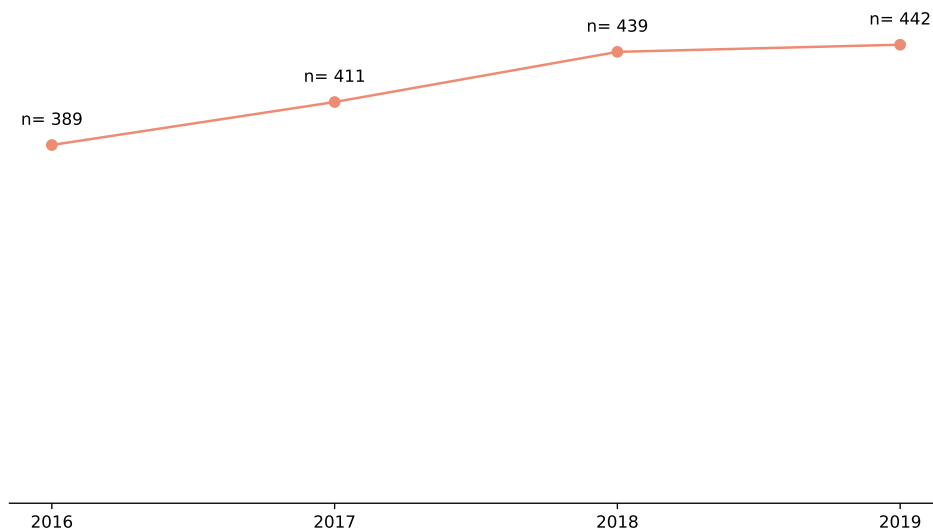
1a) Profil oboru

4.1 Agriculture, forestry, fisheries (2016 - 2019, databáze WoS)



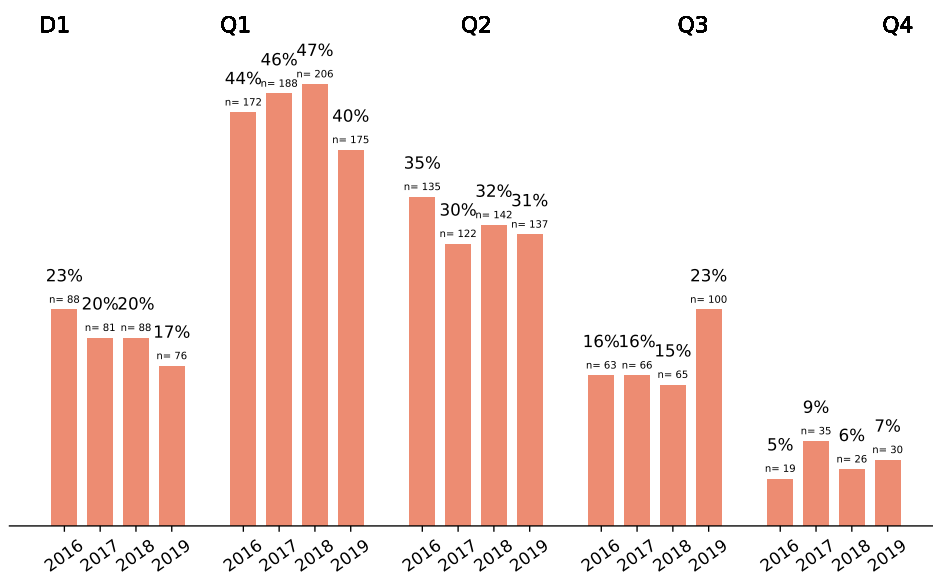
1b) Vývoj počtu výsledků

4.1 Agriculture, forestry, fisheries (2016 - 2019, databáze WoS)



1c) Profil oboru v jednotlivých letech

4.1 Agriculture, forestry, fisheries (2016 - 2019, databáze WoS)



2 Podíly výsledků vytvořených v mezinárodní spolupráci, s velkým počtem autorů (30+) a s korespondenčními autory (reprint author) z ČR (roky 2016 - 2019)

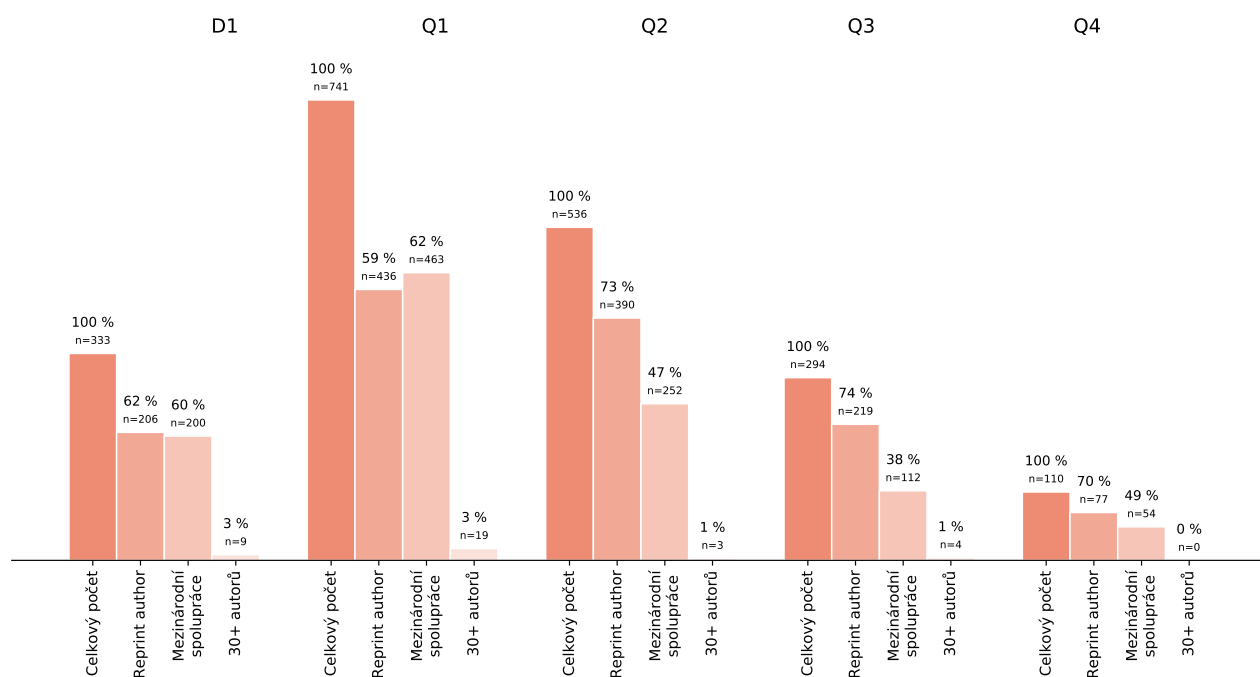
Údaje o mezinárodní spolupráci, o korespondenčních autorech z ČR a o výsledcích s velkým počtem autorů (30+) jsou zobrazeny souhrnně (2a) a podle jednotlivých pásem (2b).

2a) Souhrn za obor



2b) Promítnutí údajů do pásem

4.1 Agriculture, forestry, fisheries (2016 - 2019, databáze WoS)

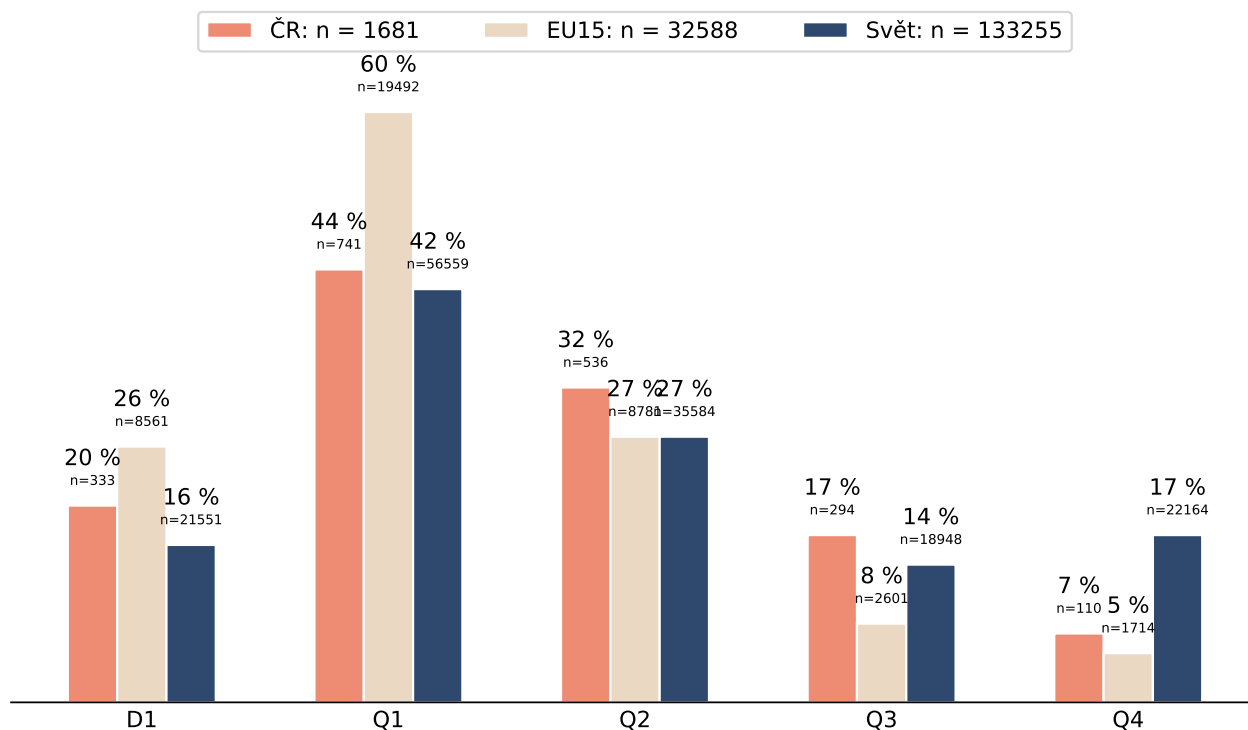


3 Mezinárodní srovnání s EU15 a se světem v prvním decilu a v kvartilech podle indikátoru AIS (roky 2016 - 2019)

Do profilu oboru jsou na základě obdobného postupu promítnuty výsledky za EU 15 a svět. Výsledky za EU15, na nichž se podílelo více zemí, jsou deduplikovány. Podíly na celosvětové úrovni jsou odvozeny od počtů citovatelných dokumentů v jednotlivých časopisech.

3) Mezinárodní srovnání

4.1 Agriculture, forestry, fisheries (2016 - 2019, databáze WoS)

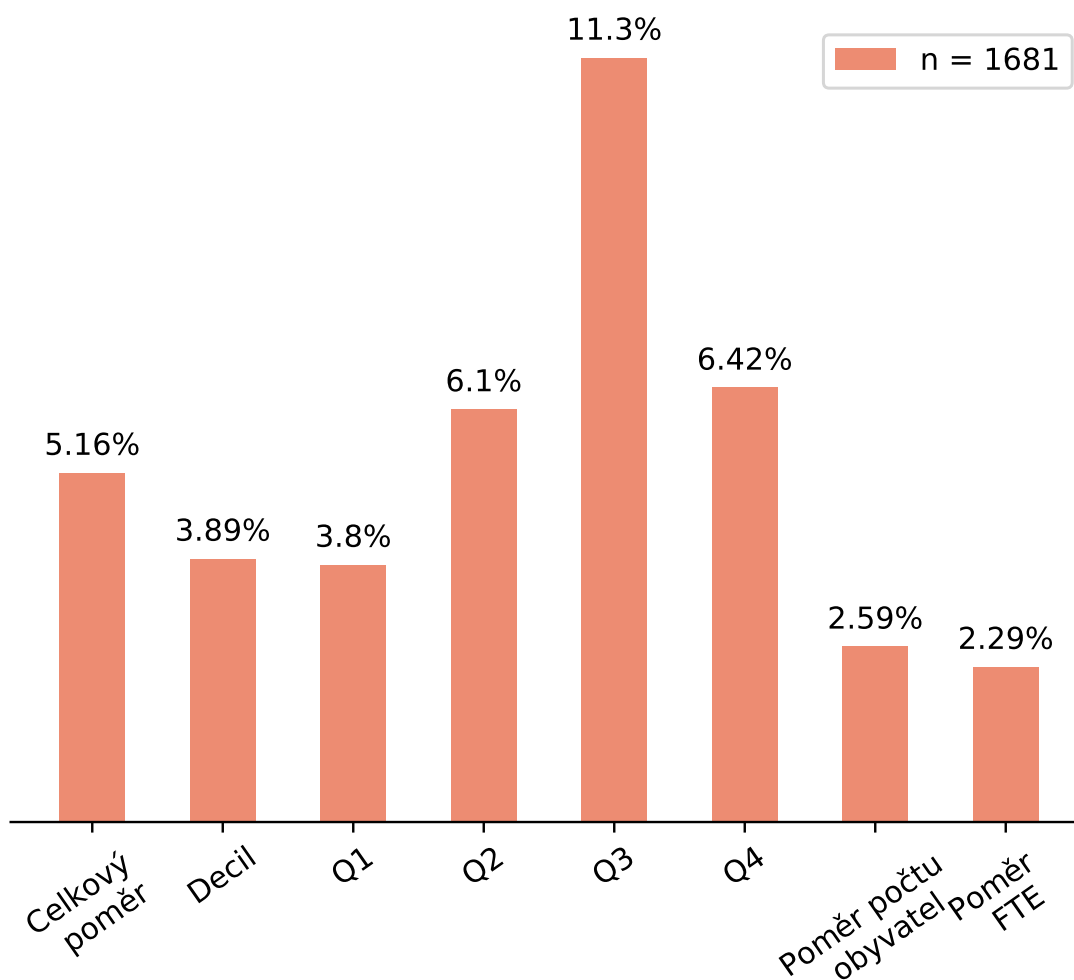


4 Podíl produkce ČR a EU15 (roky 2016 - 2019)

Údaje z mezinárodního srovnání oboru v ČR s EU15 jsou zde vzájemně porovnány z hlediska absolutních počtů výsledků. Tento orientační údaj indikuje významné rozdíly z hlediska objemu produkce. Kontextem je vzájemný poměr obyvatelstva ČR a EU15 (2,59 %) a dále poměr FTE v oblasti vědy a výzkumu (2,29 %).

4) Podíl produkce ČR/EU15

4.1 Agriculture, forestry, fisheries (2016 - 2019, databáze WoS)

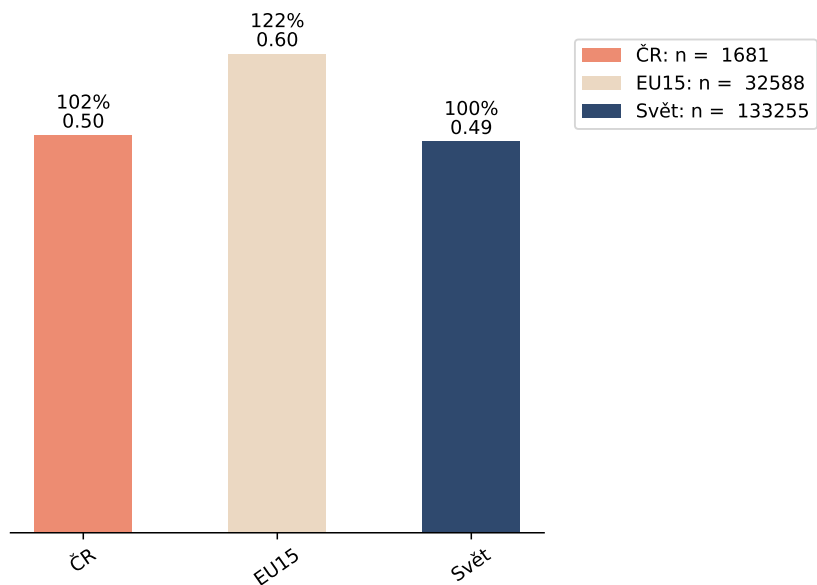


5 Mezinárodní srovnání mediánů s EU15 a se světem(roky 2016 - 2019)

Výsledkům je přiřazena hodnota AIS periodika v daném roce, ve kterém byly publikovány. Mediánem je hodnota AIS, která se nachází v polovině oborového seznamu. Graf (5a) znázorňuje procentuální rozdíl mezi oborovým mediánem ČR, EU15 a světovou úrovní, která je brána jako srovnávací báze (tj. = 100 %). Doplnující obrázek (5b) ukazuje vývoj benchmarku ČR ve vztahu ke světovému mediánu v jednotlivých letech.

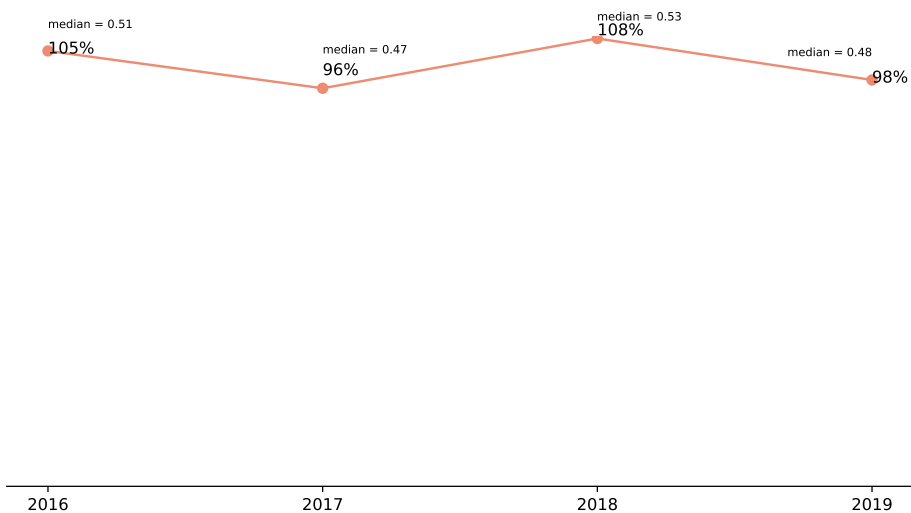
5a) Benchmark mediánů

4.1 Agriculture, forestry, fisheries (2016 - 2019, databáze WoS)



5b) Vývoj benchmarku ČR/svět

4.1 Agriculture, forestry, fisheries (2016 - 2019, databáze WoS)



6 Nejvýznamnější organizace v oboru v D1 a Q1 (roky 2016 - 2019)

Tabulky zobrazují podíly deseti nejvýznamnějších výzkumných organizací v oboru v pásmu prvního decilu (6a) a v pásmu prvního kvartilu (6b). Doplnující údaje o výsledcích s korespondenčními autory (reprint author) pocházejícími z dané výzkumné organizace a o výsledcích vytvořených v mezinárodní spolupráci jsou vypočteny jako jejich podíl na celkovém počtu článků v prvním decilu dané výzkumné organizace v tomto oboru.

6a) Nejvýznamnější organizace v oboru - první DECIL

4.1 Agriculture, forestry, fisheries (2016 - 2019, databáze WoS)

Pořadí	Výzkumná organizace	Podíl na oboru v D1	Počet výsledků organizace v D1	Podíl výsledků s „reprint author“ v D1	Podíl výsledků s mezinárodní spoluprací v D1
1	Česká zemědělská univerzita v Praze	28%	93	32%	69%
2	Univerzita Karlova	19%	63	37%	35%
3	Mendelova univerzita v Brně	15%	50	20%	60%
4	Jihočeská univerzita v Českých Budějovicích	15%	49	37%	57%
5	Botanický ústav AV ČR, v. v. i.	13%	43	47%	47%
6	Masarykova univerzita	12%	41	46%	49%
6	Ústav výzkumu globální změny AV ČR, v. v. i.	12%	41	32%	78%
8	Biologické centrum AV ČR, v. v. i.	11%	38	24%	55%
9	Univerzita Palackého v Olomouci	7%	23	26%	57%
9	Mikrobiologický ústav AV ČR, v. v. i.	7%	23	35%	52%

6b) Nejvýznamnější organizace v oboru - první KVARTIL

4.1 Agriculture, forestry, fisheries (2016 - 2019, databáze WoS)

Pořadí	Výzkumná organizace	Podíl na oboru v Q1	Počet výsledků organizace v Q1	Podíl výsledků s „reprint author“ v Q1	Podíl výsledků s mezinárodní spoluprací v Q1
1	Česká zemědělská univerzita v Praze	27%	199	37%	69%
2	Univerzita Karlova	15%	108	39%	42%
3	Jihočeská univerzita v Českých Budějovicích	14%	106	42%	57%
4	Mendelova univerzita v Brně	14%	100	32%	57%
5	Masarykova univerzita	12%	88	35%	66%
6	Botanický ústav AV ČR, v. v. i.	11%	78	35%	54%
7	Biologické centrum AV ČR, v. v. i.	10%	75	29%	63%
8	Ústav výzkumu globální změny AV ČR, v. v. i.	10%	72	29%	72%
9	Univerzita Palackého v Olomouci	7%	50	24%	64%
10	Mikrobiologický ústav AV ČR, v. v. i.	6%	43	37%	44%

7 Nejvýznamnější organizace v oboru z hlediska objemu produkce (roky 2016 - 2019)

Tabulka zobrazuje podíly deseti nejvýznamnějších výzkumných organizací v oboru z hlediska objemu produkce. Doplnkový údaj ukazuje profil výzkumné organizace v horních pásmech Q1 a Q2.

7) Nejvýznamnější organizace podle objemu produkce

4.1 Agriculture, forestry, fisheries (2016 - 2019, databáze WoS)

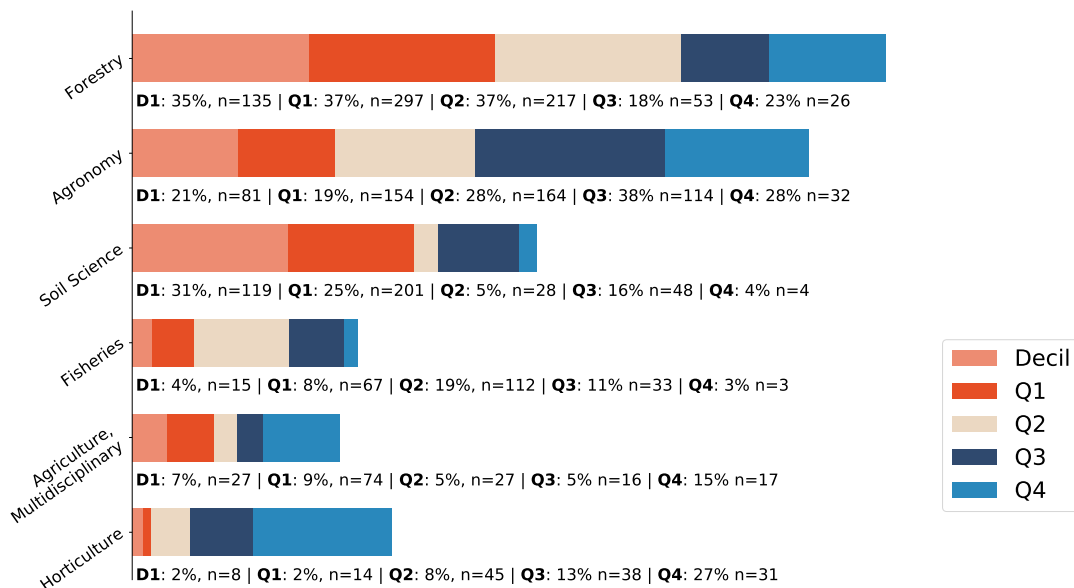
Pořadí	Výzkumná organizace	Počet výsledků	Podíl na oboru	Q1 podíl výsledků v rámci organizace	Q2 podíl výsledků v rámci organizace	Q1 + Q2 podíl výsledků v rámci organizace
1	Česká zemědělská univerzita v Praze	526	32%	37%	33%	71%
2	Mendelova univerzita v Brně	319	19%	31%	36%	67%
3	Jihočeská univerzita v Českých Budějovicích	226	14%	46%	40%	87%
4	Univerzita Karlova	150	9%	72%	22%	94%
5	Ústav výzkumu globální změny AV ČR, v. v. i.	131	8%	54%	29%	83%
6	Výzkumný ústav rostlinné výroby, v.v.i.	126	8%	29%	32%	61%
7	Masarykova univerzita	108	7%	81%	12%	94%
8	Biologické centrum AV ČR, v. v. i.	102	6%	73%	16%	90%
9	Univerzita Palackého v Olomouci	96	6%	52%	22%	75%
10	Botanický ústav AV ČR, v. v. i.	92	6%	84%	11%	96%

8 Podíly jednotlivých WoS Categories na profilu oboru (roky 2016 - 2019)

Rozložení národních výsledků (viz první graf) je rozčleněno na základě WoS Categories. Graf zobrazuje jejich podíl na daném pásmu FORD.

8) Podíly WoS categories

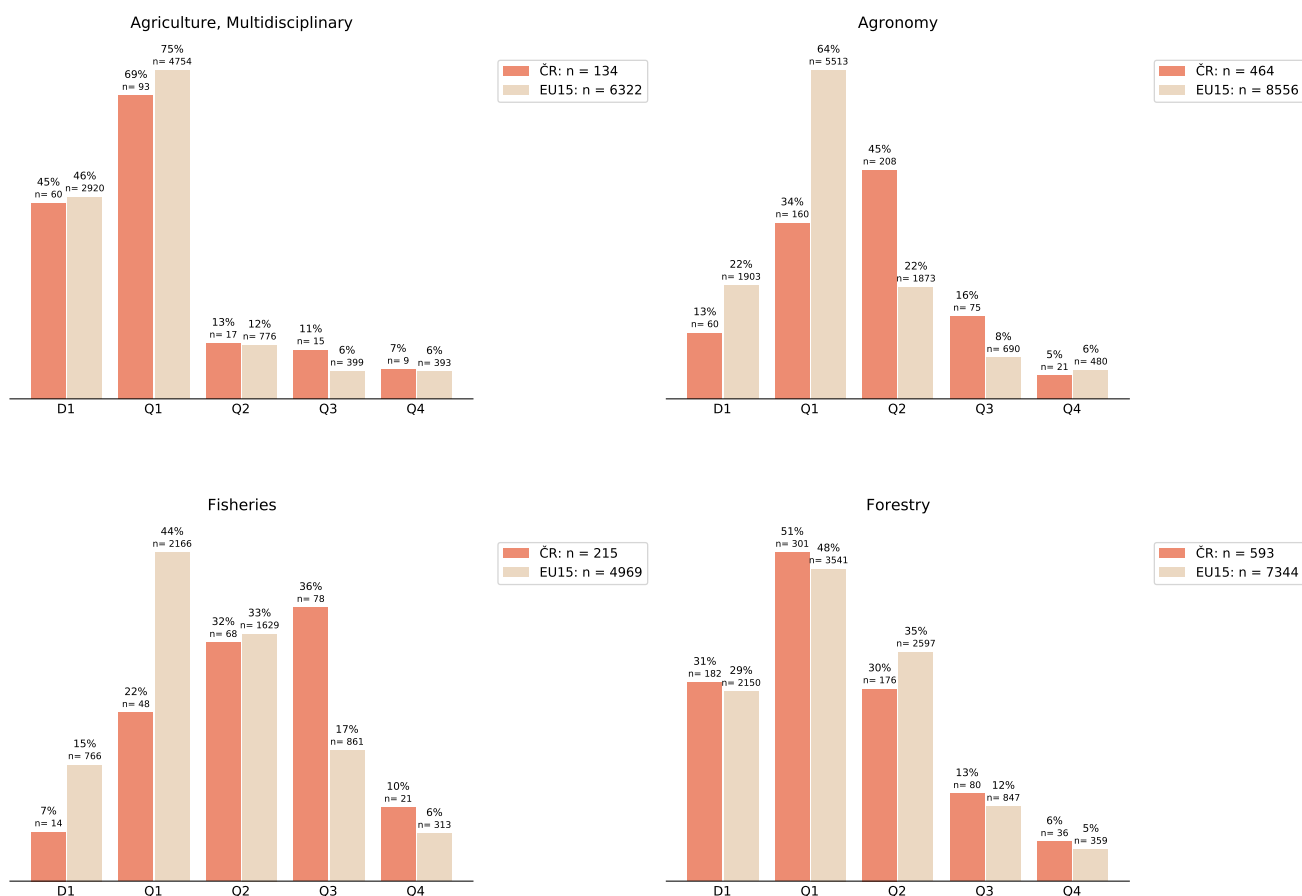
4.1 Agriculture, forestry, fisheries (2016 - 2019, databáze WoS)

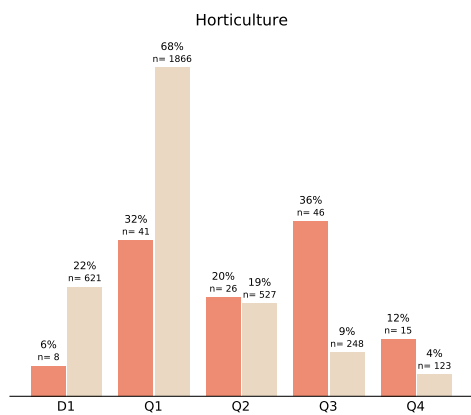


9 Nejvýznamnější WoS Categories (roky 2016 - 2019)

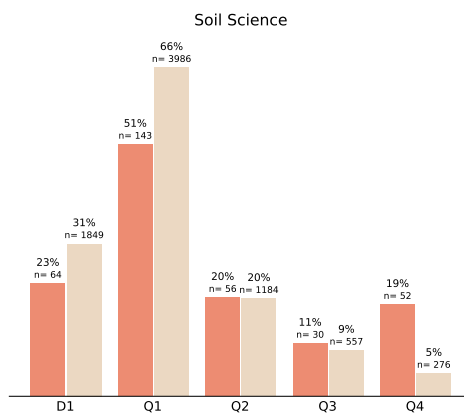
Zobrazeny jsou WoS Categories příslušného FORDu, které odpovídají alespoň 1,5 % objemu produkce EU 15 v horním kvartilu a s minimálním počtem výsledků 15 za tři roky v tomto pásmu. Tato spodní hranice je stanovena dostatečně inkluzivně vzhledem k proporční velikosti obyvatelstva (2,59 %) a FTE v oblasti vědy a výzkumu (2,29 %). Cílem je identifikovat významné podobory/specializace z hlediska objemu produkce v Q1. V případech, kde se zároveň profil oboru v ČR blíží úrovni EU15, je cílem podchytit významnou kvalitní produkci podoborů, zejména takových, které by mohly být v rámci FORDu obtížně viditelné.

9) Nejvýznamnější WoS Categories





CR: n = 128
EU15: n = 2764



CR: n = 281
EU15: n = 6003

10 Články ve sbornících (2016 - 2019)

Počty oborově příslušných příspěvků ve sbornících a jejich podíl na celkovém počtu národních výsledků evidovaných ve WoS.

10) Články ve sbornících

4.1 Agriculture, forestry, fisheries (2016 - 2019, databáze WoS)

Počet článků ve sbornících ve WoS	Podíl na celkovém počtu článků oboru ve WoS
876	31%

Příloha 1

Hranice pásem AIS pro FORD 4.1 Agriculture, forestry, fisheries. Hranice kvartilů a decilu jsou vytvořeny na základě 19 periodik patřících do sledovaného oboru AIS. Publikace jsou seřazeny sestupně a následně rozděleny do příslušných pásem. Hodnoty FORD reprezentují vždy spodní hranici daného pásma (s výjimkou hodnoty maximálního AIS oboru).

Příloha 2

Seznam časopisů v oboru 4.1 Agriculture, forestry, fisheries. Časopisy v oboru seřazené sestupně do pásem vytvořených na základě AIS. Řazení periodik uvnitř pásem je také sestupné.

Příloha 3

Seznam analyzovaných výsledků pro FORD 4.1 Agriculture, forestry, fisheries. Národní výsledky v oboru seřazené sestupně do pásem vytvořených na základě AIS. Řazení výsledků uvnitř pásem je abecední.

Příloha 4

Seznam výsledků bez AIS, které nevstoupily do analýzy FORD.

Příloha 5

Seznam příspěvků ve sbornících pro FORD 4.1 Agriculture, forestry, fisheries.