

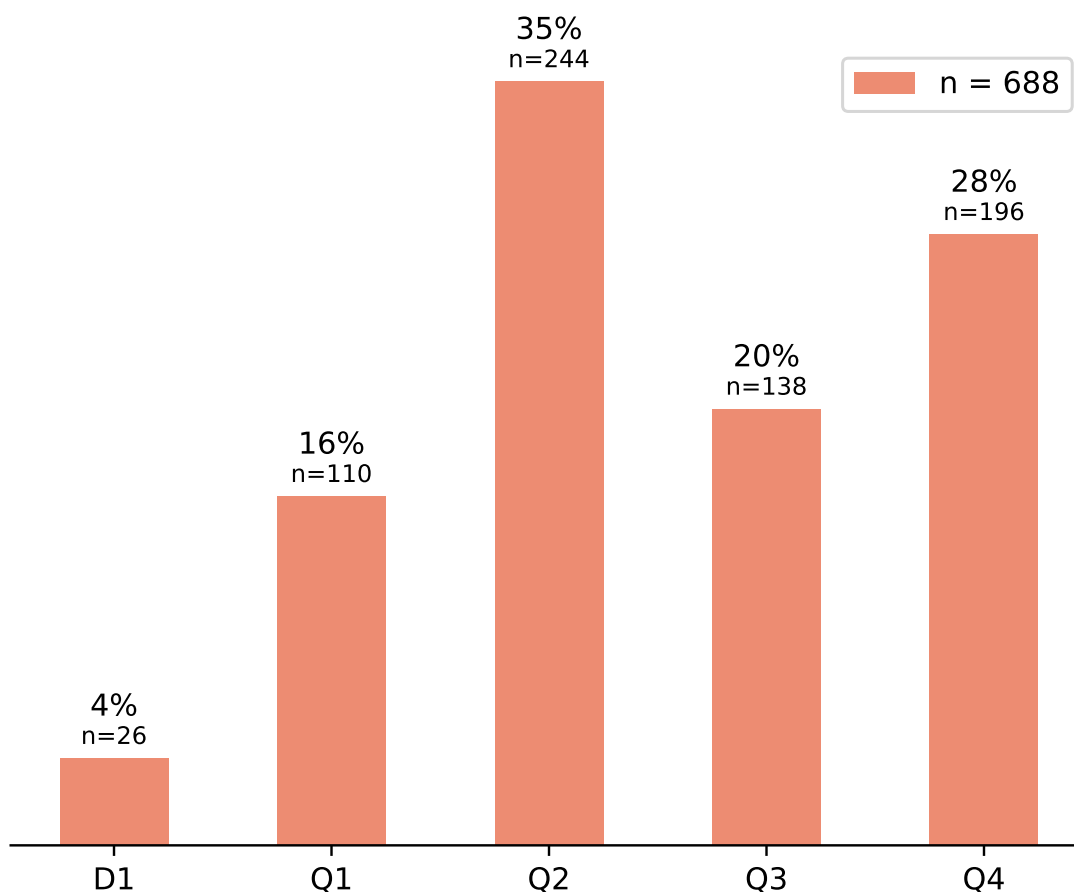
1 Rozložení národních výsledků v prvním decilu a v kvartilech podle indikátoru AIS (roky 2016 - 2019)

Hranice kvartilů a decilu jsou vytvořeny na základě AIS periodik patřících do příslušného oboru (FORD). Do těchto pásem jsou promítnuty jednotlivé národní výsledky, které byly v těchto časopisech publikovány. Rozložení je zobrazeno v prvním grafu (1a). Druhý a třetí obrázek zachycují trendy s vývojem počtu výsledků (1b) a s profilací v jednotlivých letech (1c).

Hranice pásem a hodnota AIS se vždy vztahují k danému roku publikování výsledku. Národní výsledky zahrnuté do výpočtu jsou odvozeny z platných definic výsledků. Hraniční hodnoty pásem a seznam národních výsledků jsou v přílohách.

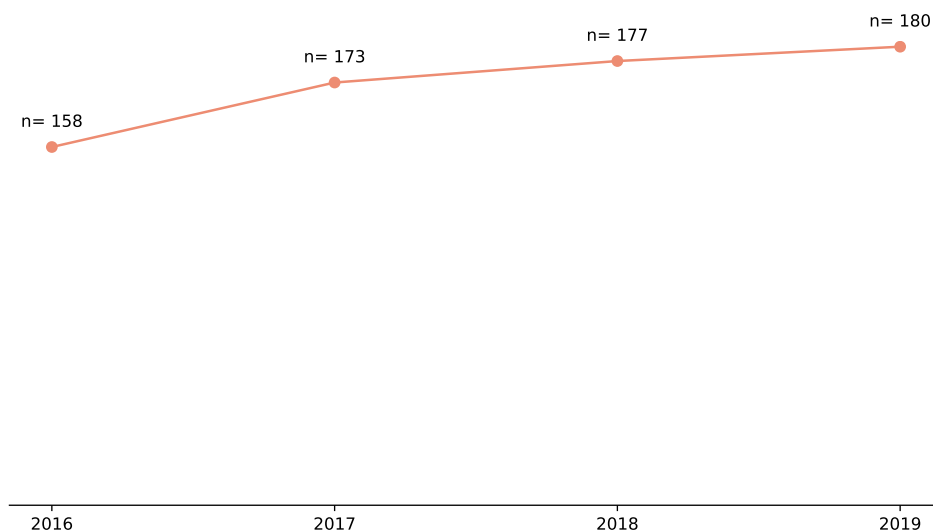
1a) Profil oboru

5.1 Psychology (2016 - 2019, databáze WoS)



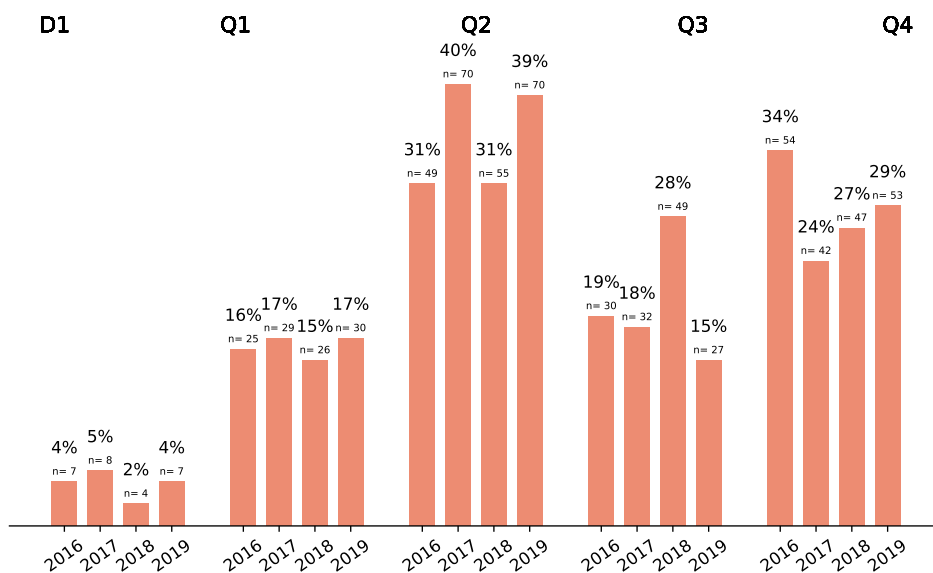
1b) Vývoj počtu výsledků

5.1 Psychology (2016 - 2019, databáze WoS)



1c) Profil oboru v jednotlivých letech

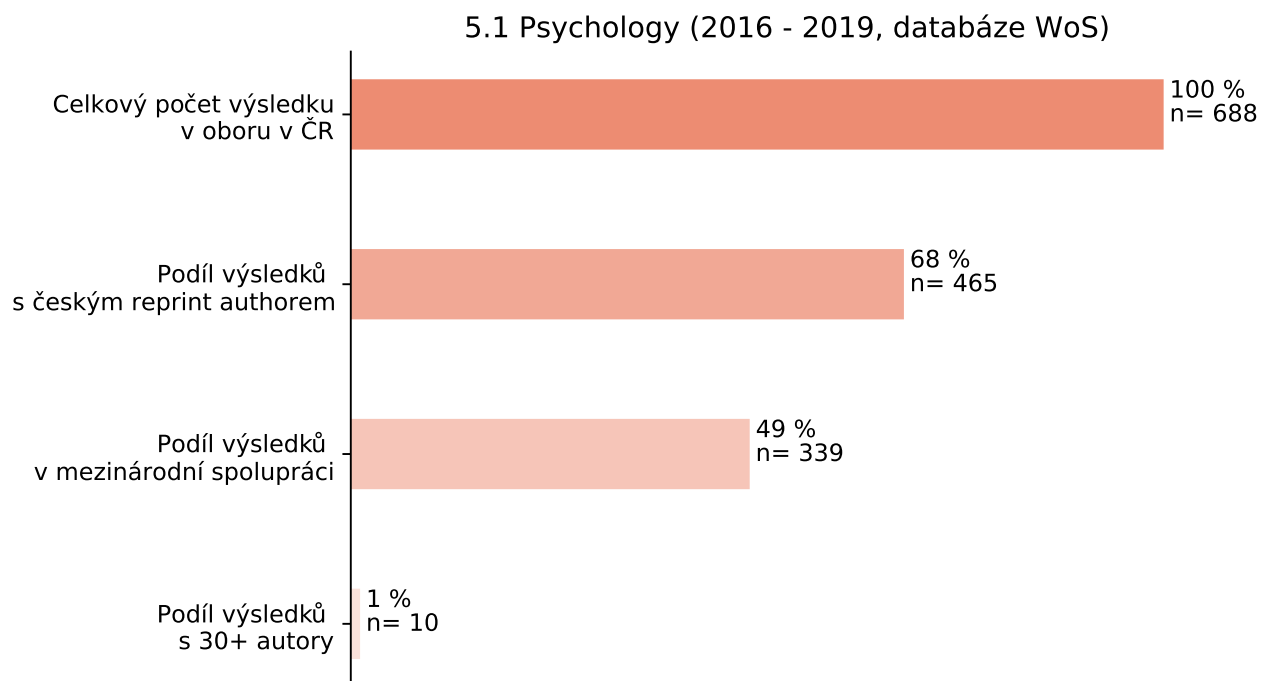
5.1 Psychology (2016 - 2019, databáze WoS)



2 Podíly výsledků vytvořených v mezinárodní spolupráci, s velkým počtem autorů (30+) a s korespondenčními autory (reprint author) z ČR (roky 2016 - 2019)

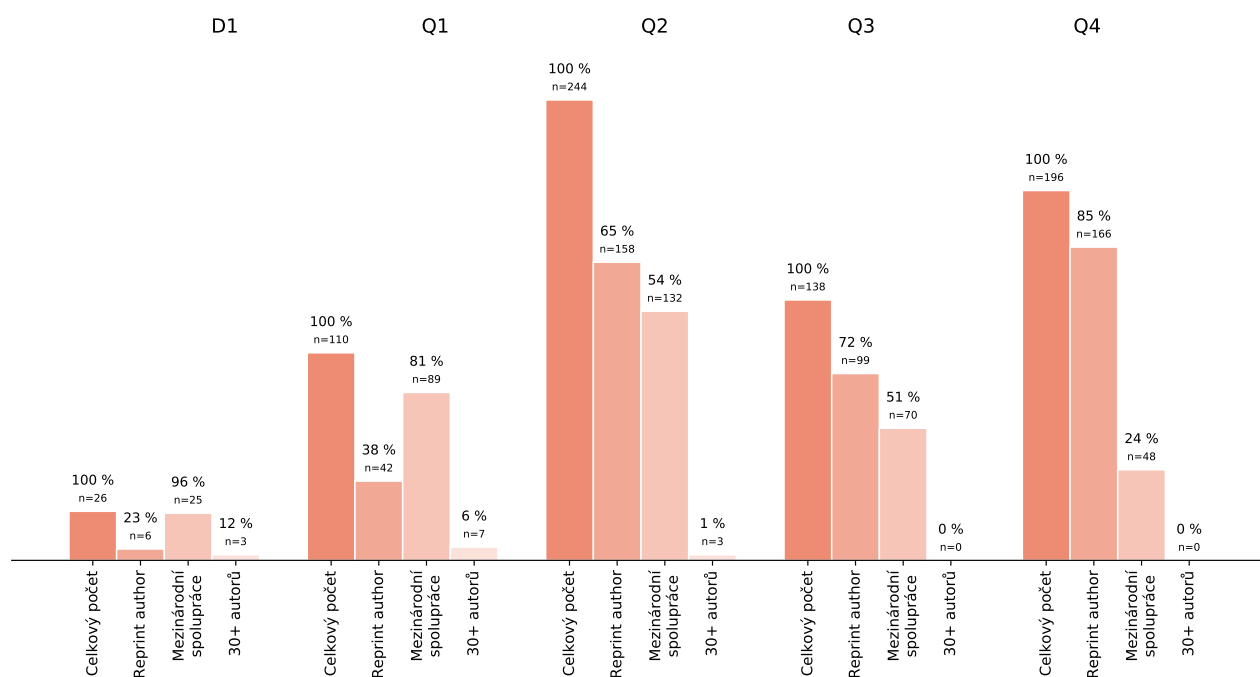
Údaje o mezinárodní spolupráci, o korespondenčních autorech z ČR a o výsledcích s velkým počtem autorů (30+) jsou zobrazeny souhrnně (2a) a podle jednotlivých pásem (2b).

2a) Souhrn za obor



2b) Promítnutí údajů do pásem

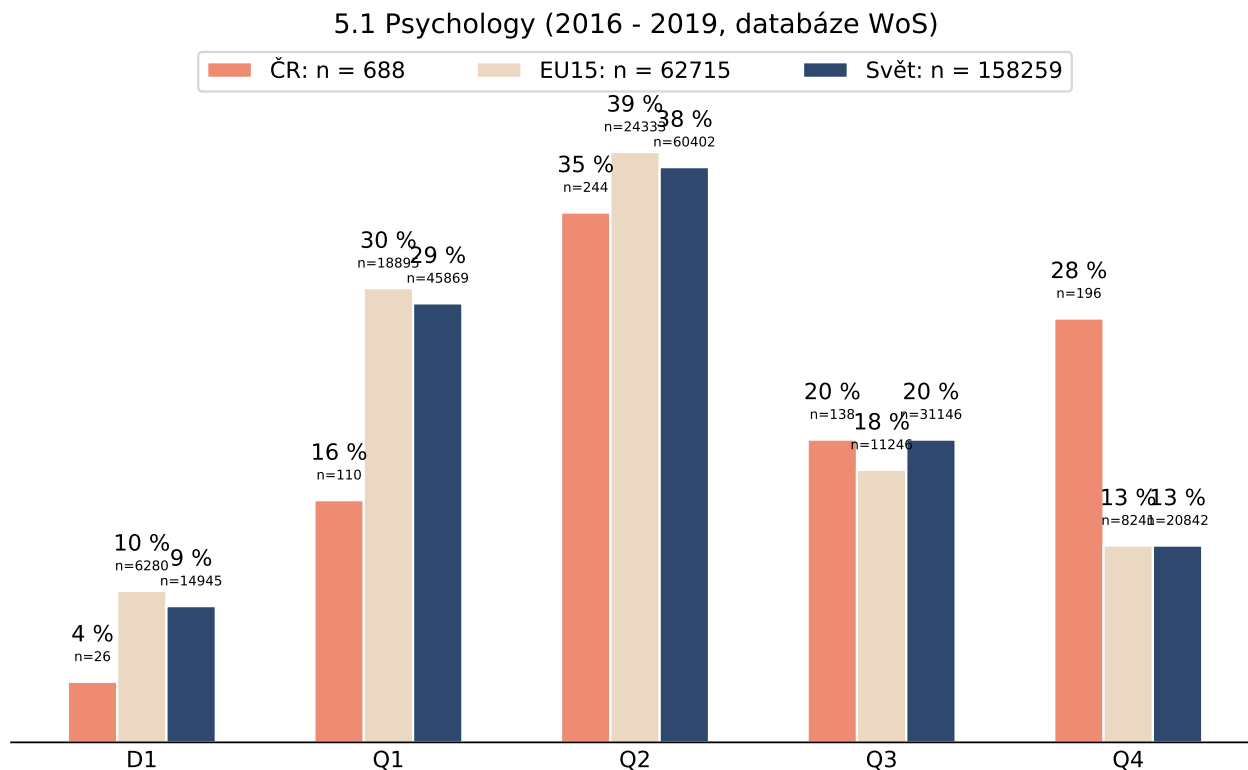
5.1 Psychology (2016 - 2019, databáze WoS)



3 Mezinárodní srovnání s EU15 a se světem v prvním decilu a v kvartilech podle indikátoru AIS (roky 2016 - 2019)

Do profilu oboru jsou na základě obdobného postupu promítnuty výsledky za EU 15 a svět. Výsledky za EU15, na nichž se podílelo více zemí, jsou deduplikovány. Podíly na celosvětové úrovni jsou odvozeny od počtů citovatelných dokumentů v jednotlivých časopisech.

3) Mezinárodní srovnání

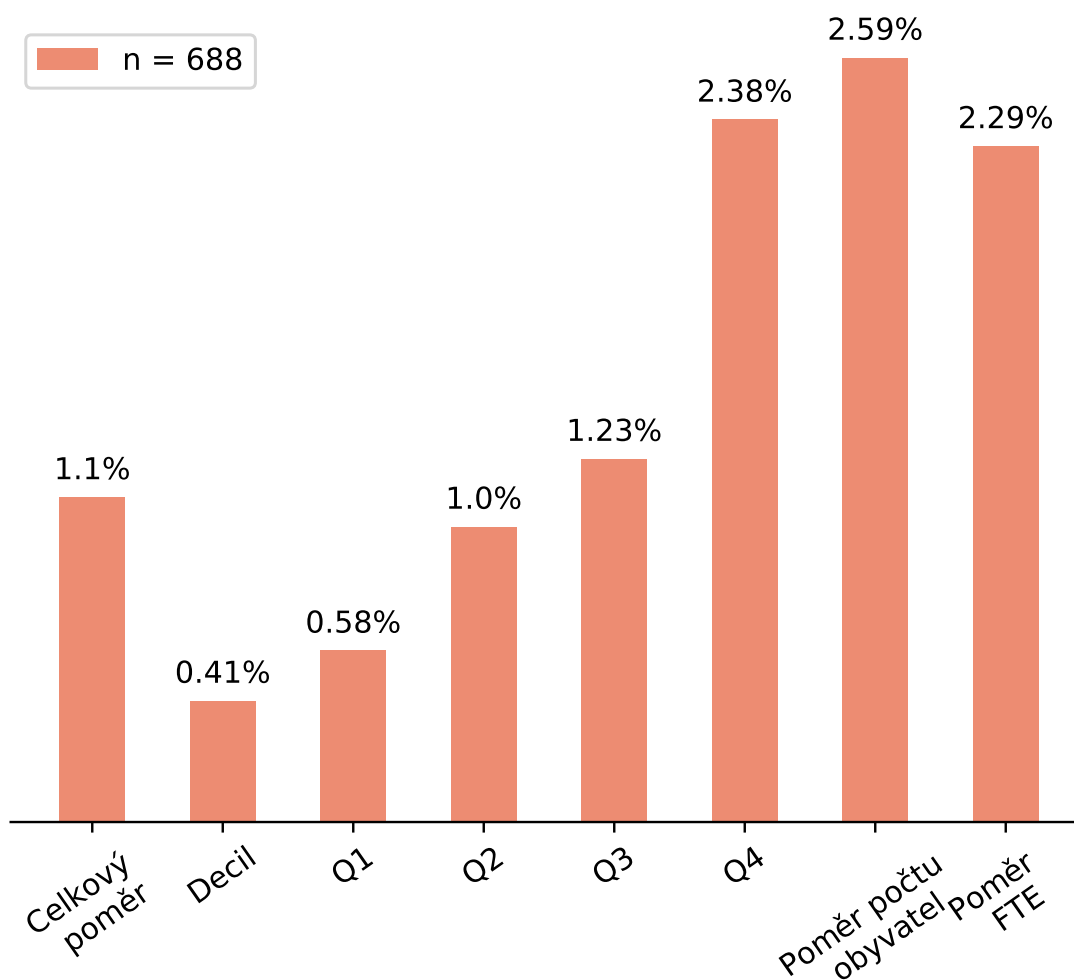


4 Podíl produkce ČR a EU15 (roky 2016 - 2019)

Údaje z mezinárodního srovnání oboru v ČR s EU15 jsou zde vzájemně porovnány z hlediska absolutních počtů výsledků. Tento orientační údaj indikuje významné rozdíly z hlediska objemu produkce. Kontextem je vzájemný poměr obyvatelstva ČR a EU15 (2,59 %) a dále poměr FTE v oblasti vědy a výzkumu (2,29 %).

4) Podíl produkce ČR/EU15

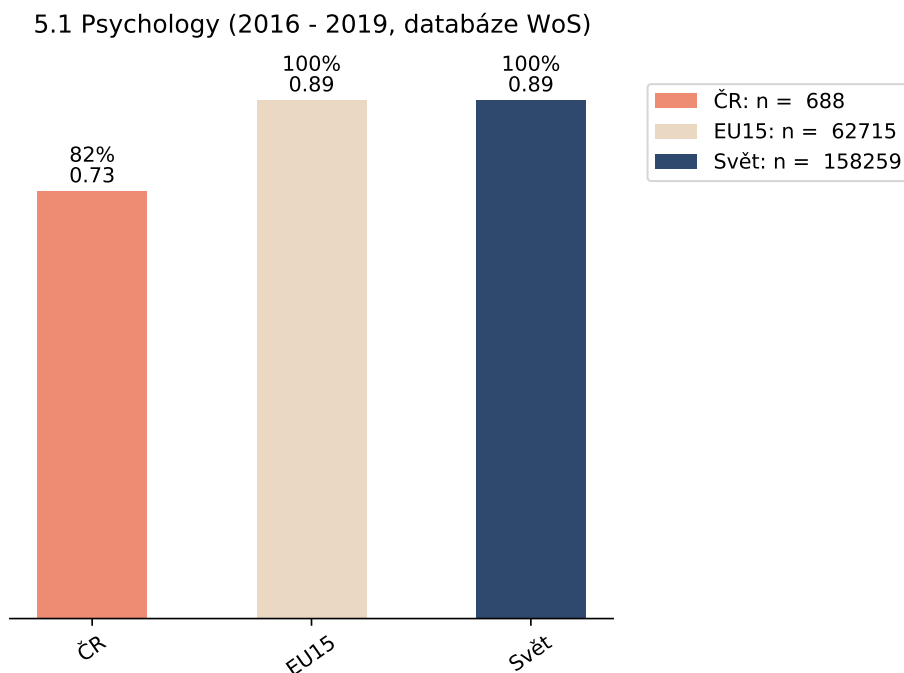
5.1 Psychology (2016 - 2019, databáze WoS)



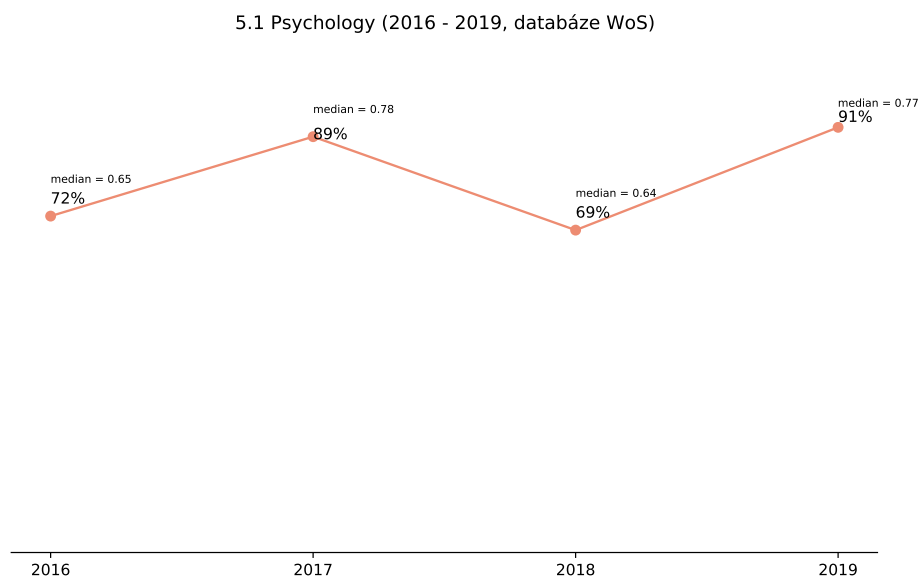
5 Mezinárodní srovnání mediánů s EU15 a se světem(roky 2016 - 2019)

Výsledkům je přiřazena hodnota AIS periodika v daném roce, ve kterém byly publikovány. Mediánem je hodnota AIS, která se nachází v polovině oborového seznamu. Graf (5a) znázorňuje procentuální rozdíl mezi oborovým mediánem ČR, EU15 a světovou úrovní, která je brána jako srovnávací báze (tj. = 100 %). Doplnující obrázek (5b) ukazuje vývoj benchmarku ČR ve vztahu ke světovému mediánu v jednotlivých letech.

5a) Benchmark mediánů



5b) Vývoj benchmarku ČR/svět



6 Nejvýznamnější organizace v oboru v D1 a Q1 (roky 2016 - 2019)

Tabulky zobrazují podíly deseti nejvýznamnějších výzkumných organizací v oboru v pásmu prvního decilu (6a) a v pásmu prvního kvartilu (6b). Doplnující údaje o výsledcích s korespondenčními autory (reprint author) pocházejícími z dané výzkumné organizace a o výsledcích vytvořených v mezinárodní spolupráci jsou vypočteny jako jejich podíl na celkovém počtu článků v prvním decilu dané výzkumné organizace v tomto oboru.

6a) Nejvýznamnější organizace v oboru - první DECIL

5.1 Psychology (2016 - 2019, databáze WoS)

Pořadí	Výzkumná organizace	Podíl na oboru v D1	Počet výsledků organizace v D1	Podíl výsledků s „reprint author“ v D1	Podíl výsledků s mezinárodní spoluprací v D1
1	Univerzita Karlova	42%	11	18%	100%
2	Psychologický ústav AV ČR, v. v. i.	23%	6	17%	100%
3	Masarykova univerzita	15%	4	0%	100%
3	Národní ústav duševního zdraví	15%	4	0%	100%
5	Vysoká škola ekonomická v Praze	12%	3	33%	100%
6	Fakultní nemocnice u sv. Anny v Brně	8%	2	0%	100%
6	Univerzita Palackého v Olomouci	8%	2	0%	100%
8	Národohospodářský ústav AV ČR, v. v. i.	4%	1	0%	100%
8	Ústav mezinárodních vztahů, v.v.i.	4%	1	100%	0%
8	Institut klinické a experimentální medicíny	4%	1	0%	100%

6b) Nejvýznamnější organizace v oboru - první KVARTIL

5.1 Psychology (2016 - 2019, databáze WoS)

Pořadí	Výzkumná organizace	Podíl na oboru v Q1	Počet výsledků organizace v Q1	Podíl výsledků s „reprint author“ v Q1	Podíl výsledků s mezinárodní spoluprací v Q1
1	Univerzita Karlova	35%	38	39%	84%
2	Masarykova univerzita	26%	28	25%	86%
3	Národní ústav duševního zdraví	22%	24	8%	88%
4	Psychologický ústav AV ČR, v. v. i.	11%	12	17%	92%
5	Fakultní nemocnice u sv. Anny v Brně	10%	11	18%	91%
6	Vysoká škola ekonomická v Praze	7%	8	38%	62%
7	Fyziologický ústav AV ČR, v. v. i.	6%	7	14%	43%
8	Univerzita Hradec Králové	4%	4	100%	0%
8	Fakultní nemocnice v Motole	4%	4	25%	75%
8	Všeobecná fakultní nemocnice v Praze	4%	4	50%	75%

7 Nejvýznamnější organizace v oboru z hlediska objemu produkce (roky 2016 - 2019)

Tabulka zobrazuje podíly deseti nejvýznamnějších výzkumných organizací v oboru z hlediska objemu produkce. Doplnkový údaj ukazuje profil výzkumné organizace v horních pásmech Q1 a Q2.

7) Nejvýznamnější organizace podle objemu produkce

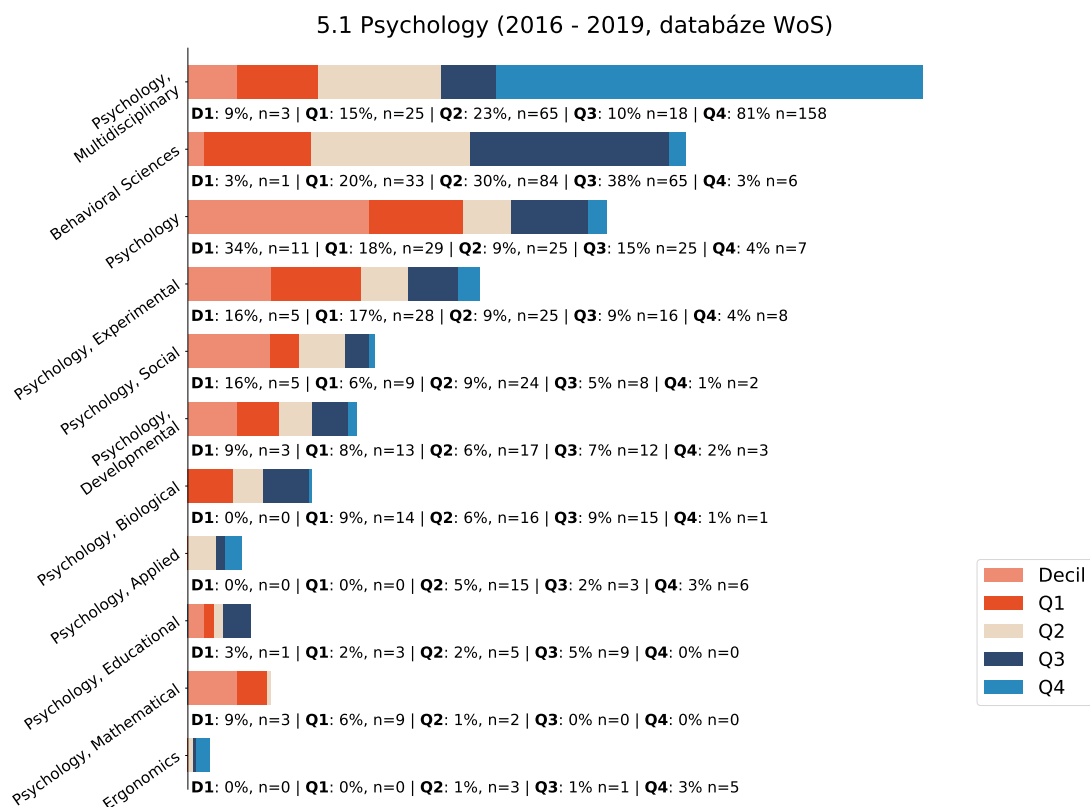
5.1 Psychology (2016 - 2019, databáze WoS)

Pořadí	Výzkumná organizace	Počet výsledků	Podíl na oboru	Q1 podíl výsledků v rámci organizace	Q2 podíl výsledků v rámci organizace	Q1 + Q2 podíl výsledků v rámci organizace
1	Univerzita Karlova	260	38%	14%	39%	53%
2	Masarykova univerzita	182	27%	15%	37%	53%
3	Národní ústav duševního zdraví	109	16%	22%	35%	57%
4	Psychologický ústav AV ČR, v. v. i.	98	14%	12%	24%	36%
5	Univerzita Palackého v Olomouci	78	11%	5%	30%	35%
6	Všeobecná fakultní nemocnice v Praze	36	5%	11%	25%	36%
7	Jihočeská univerzita v Českých Budějovicích	31	5%	9%	38%	48%
8	Fakultní nemocnice u sv. Anny v Brně	29	4%	37%	27%	65%
9	Česká zemědělská univerzita v Praze	24	4%	0%	37%	37%
10	Fakultní nemocnice v Motole	18	3%	22%	33%	55%

8 Podíly jednotlivých WoS Categories na profilu oboru (roky 2016 - 2019)

Rozložení národních výsledků (viz první graf) je rozčleněno na základě WoS Categories. Graf zobrazuje jejich podíl na daném pásmu FORD.

8) Podíly WoS categories



9 Nejvýznamnější WoS Categories (roky 2016 - 2019)

Zobrazeny jsou WoS Categories příslušného FORDu, které odpovídají alespoň 1,5 % objemu produkce EU 15 v horním kvartilu a s minimálním počtem výsledků 15 za tři roky v tomto pásmu. Tato spodní hranice je stanovena dostatečně inkluzivně vzhledem k proporční velikosti obyvatelstva (2,59 %) a FTE v oblasti vědy a výzkumu (2,29 %). Cílem je identifikovat významné podobory/specializace z hlediska objemu produkce v Q1. V případech, kde se zároveň profil oboru v ČR blíží úrovni EU15, je cílem podchytit významnou kvalitní produkci podoborů, zejména takových, které by mohly být v rámci FORDu obtížně viditelné.

Nebyly identifikovány WoS Categories splňující podmínky.

10 Články ve sbornících (2016 - 2019)

Počty oborově příslušných příspěvků ve sbornících a jejich podíl na celkovém počtu národních výsledků evidovaných ve WoS.

10) Články ve sbornících

5.1 Psychology (2016 - 2019, databáze WoS)

Počet článků ve sbornících ve WoS	Podíl na celkovém počtu článků oboru ve WoS
373	34%

Příloha 1

Hranice pásem AIS pro FORD 5.1 Psychology. Hranice kvartilů a decilu jsou vytvořeny na základě 19 periodik patřících do sledovaného oboru AIS. Publikace jsou seřazeny sestupně a následně rozděleny do příslušných pásem. Hodnoty FORD reprezentují vždy spodní hranici daného pásma (s výjimkou hodnoty maximálního AIS oboru).

Příloha 2

Seznam časopisů v oboru 5.1 Psychology. Časopisy v oboru seřazené sestupně do pásem vytvořených na základě AIS. Řazení periodik uvnitř pásem je také sestupné.

Příloha 3

Seznam analyzovaných výsledků pro FORD 5.1 Psychology. Národní výsledky v oboru seřazené sestupně do pásem vytvořených na základě AIS. Řazení výsledků uvnitř pásem je abecední.

Příloha 4

Seznam výsledků bez AIS, které nevstoupily do analýzy FORD.

Příloha 5

Seznam příspěvků ve sbornících pro FORD 5.1 Psychology.