

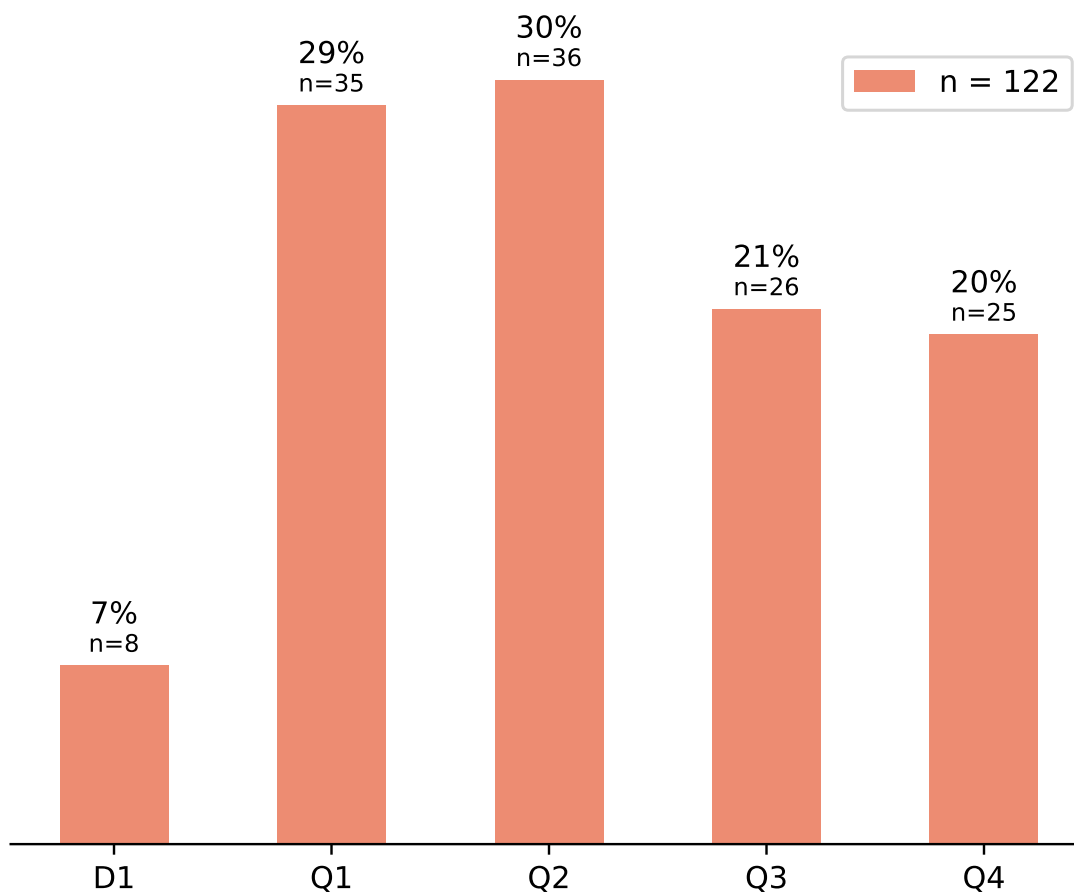
1 Rozložení národních výsledků v prvním decilu a v kvartilech podle indikátoru AIS (roky 2016 - 2019)

Hranice kvartilů a decilu jsou vytvořeny na základě AIS periodik patřících do příslušného oboru (FORD). Do těchto pásem jsou promítnuty jednotlivé národní výsledky, které byly v těchto časopisech publikovány. Rozložení je zobrazeno v prvním grafu (1a). Druhý a třetí obrázek zachycují trendy s vývojem počtu výsledků (1b) a s profilací v jednotlivých letech (1c).

Hranice pásem a hodnota AIS se vždy vztahují k danému roku publikování výsledku. Národní výsledky zahrnuté do výpočtu jsou odvozeny z platných definic výsledků. Hraniční hodnoty pásem a seznam národních výsledků jsou v přílohách.

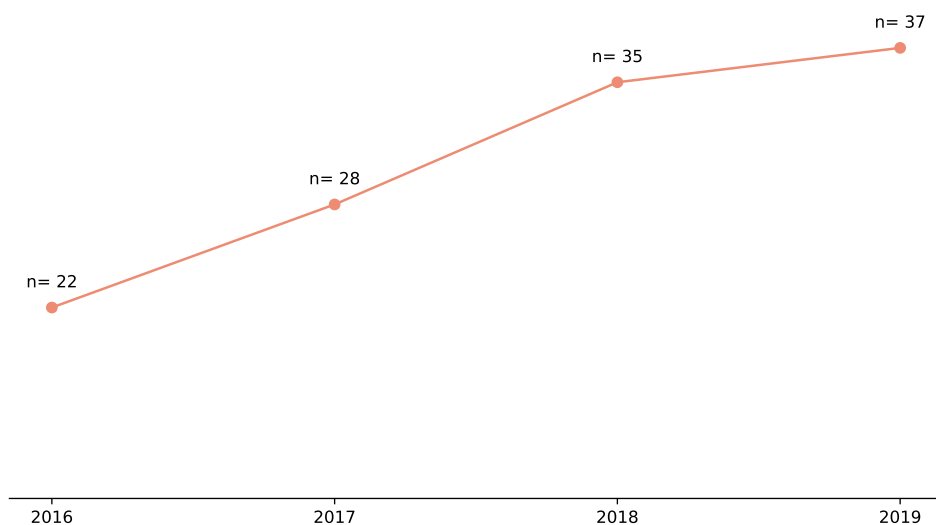
1a) Profil oboru

5.9 Other social sciences (2016 - 2019, databáze WoS)



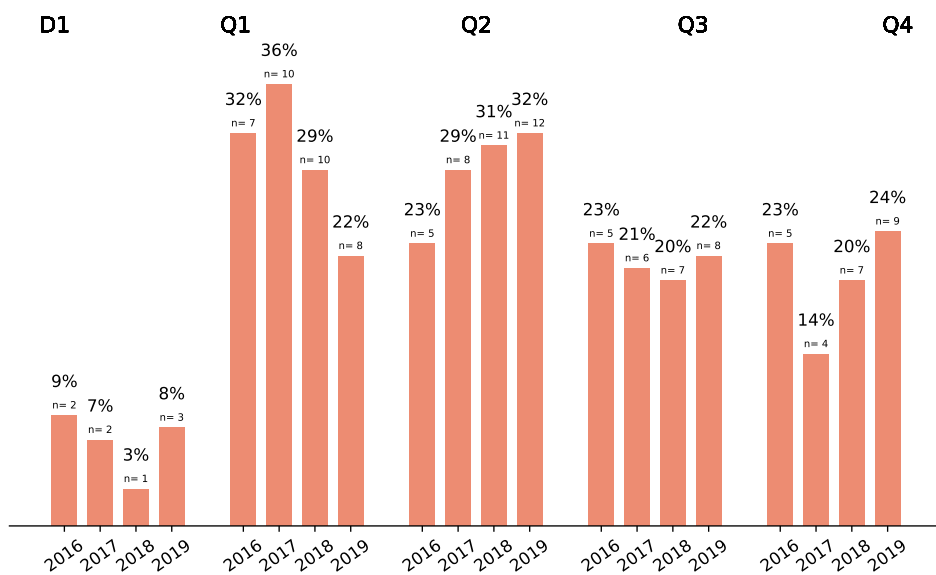
1b) Vývoj počtu výsledků

5.9 Other social sciences (2016 - 2019, databáze WoS)



1c) Profil oboru v jednotlivých letech

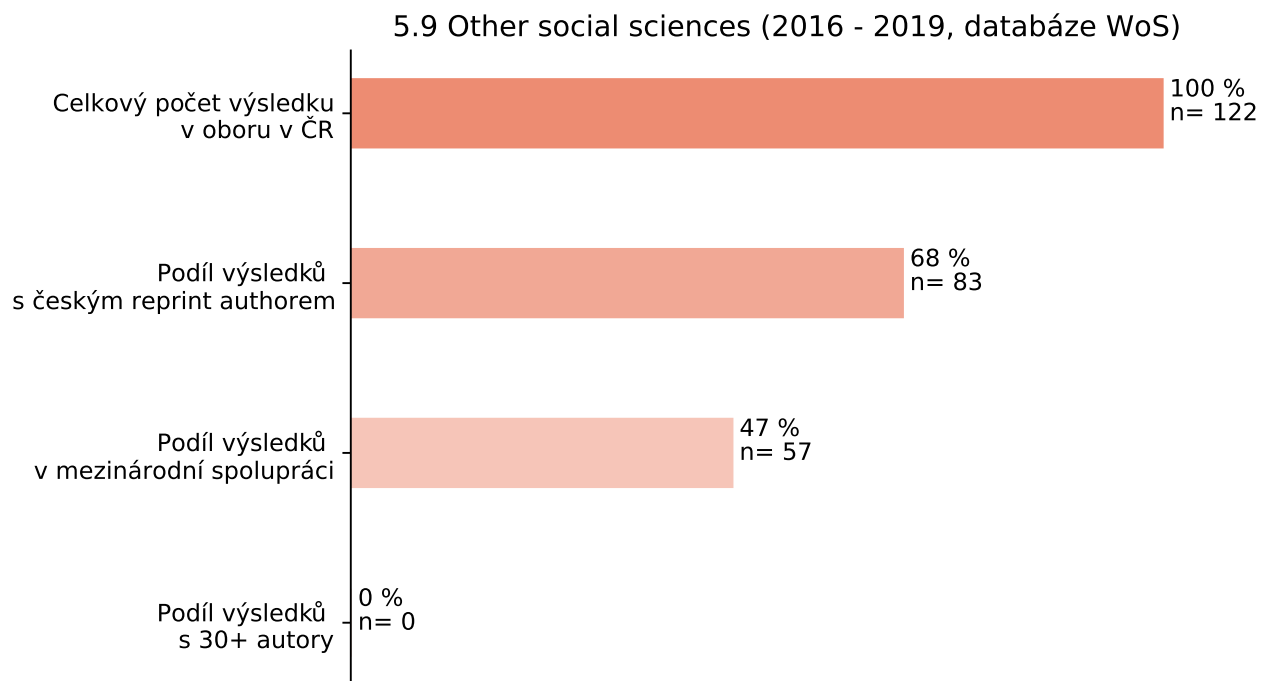
5.9 Other social sciences (2016 - 2019, databáze WoS)



2 Podíly výsledků vytvořených v mezinárodní spolupráci, s velkým počtem autorů (30+) a s korespondenčními autory (reprint author) z ČR (roky 2016 - 2019)

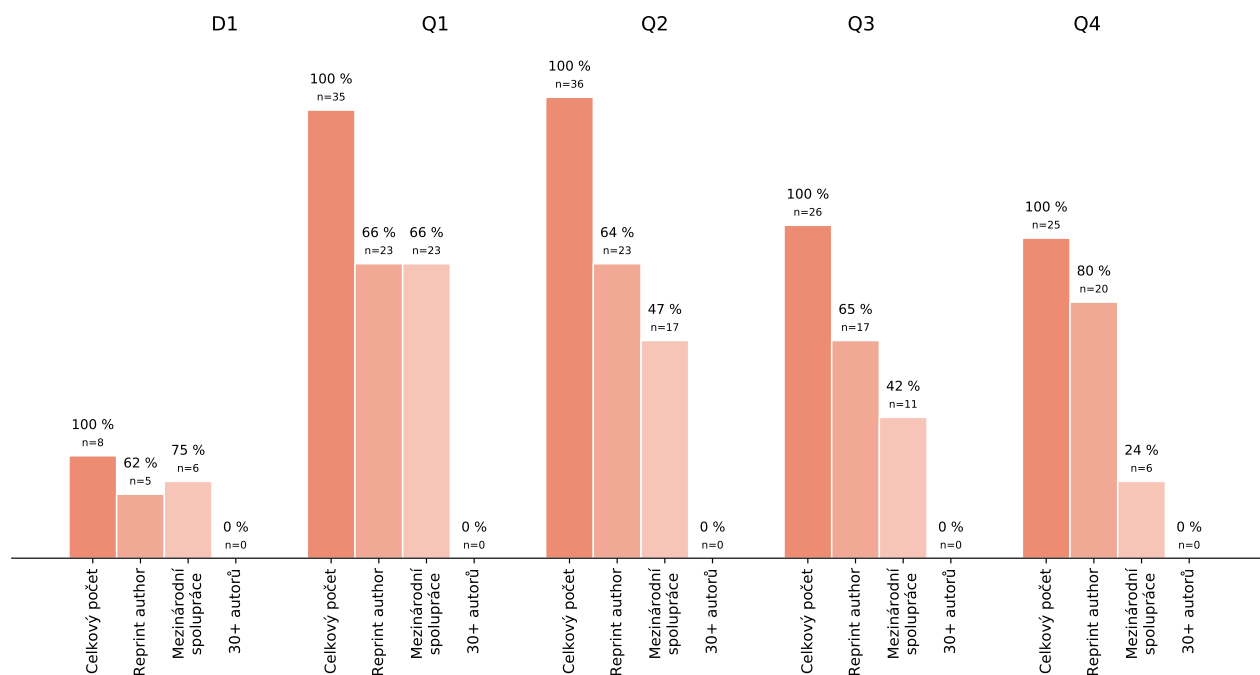
Údaje o mezinárodní spolupráci, o korespondenčních autorech z ČR a o výsledcích s velkým počtem autorů (30+) jsou zobrazeny souhrnně (2a) a podle jednotlivých pásem (2b).

2a) Souhrn za obor



2b) Promítnutí údajů do pásem

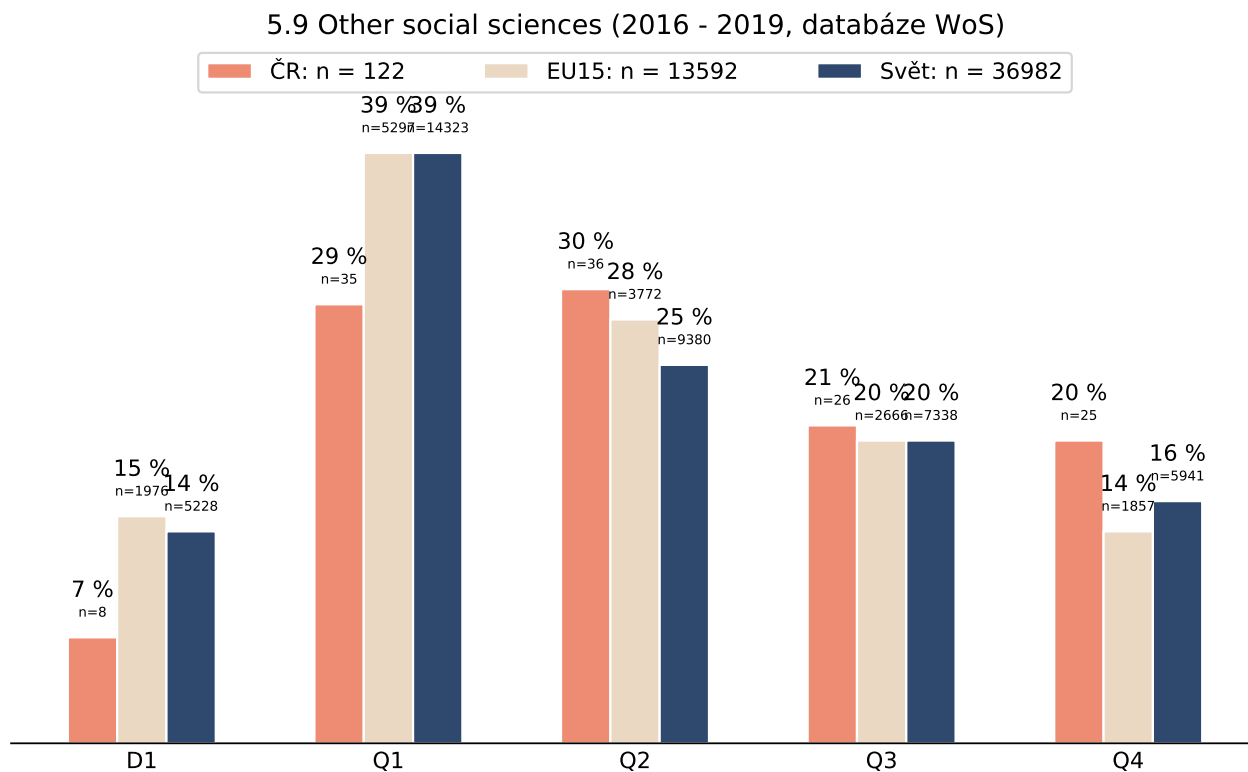
5.9 Other social sciences (2016 - 2019, databáze WoS)



3 Mezinárodní srovnání s EU15 a se světem v prvním decilu a v kvartilech podle indikátoru AIS (roky 2016 - 2019)

Do profilu oboru jsou na základě obdobného postupu promítnuty výsledky za EU 15 a svět. Výsledky za EU15, na nichž se podílelo více zemí, jsou deduplikovány. Podíly na celosvětové úrovni jsou odvozeny od počtů citovatelných dokumentů v jednotlivých časopisech.

3) Mezinárodní srovnání

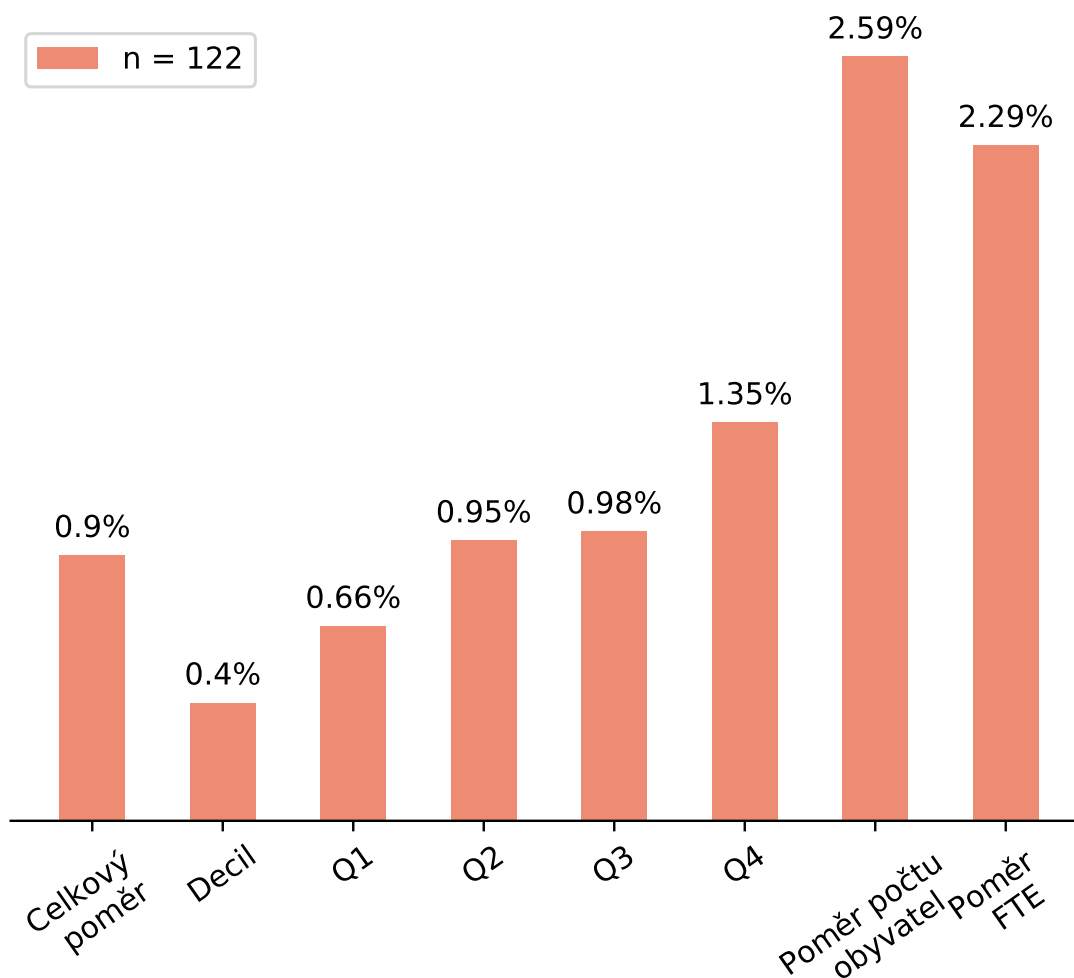


4 Podíl produkce ČR a EU15 (roky 2016 - 2019)

Údaje z mezinárodního srovnání oboru v ČR s EU15 jsou zde vzájemně porovnány z hlediska absolutních počtů výsledků. Tento orientační údaj indikuje významné rozdíly z hlediska objemu produkce. Kontextem je vzájemný poměr obyvatelstva ČR a EU15 (2,59 %) a dále poměr FTE v oblasti vědy a výzkumu (2,29 %).

4) Podíl produkce ČR/EU15

5.9 Other social sciences (2016 - 2019, databáze WoS)

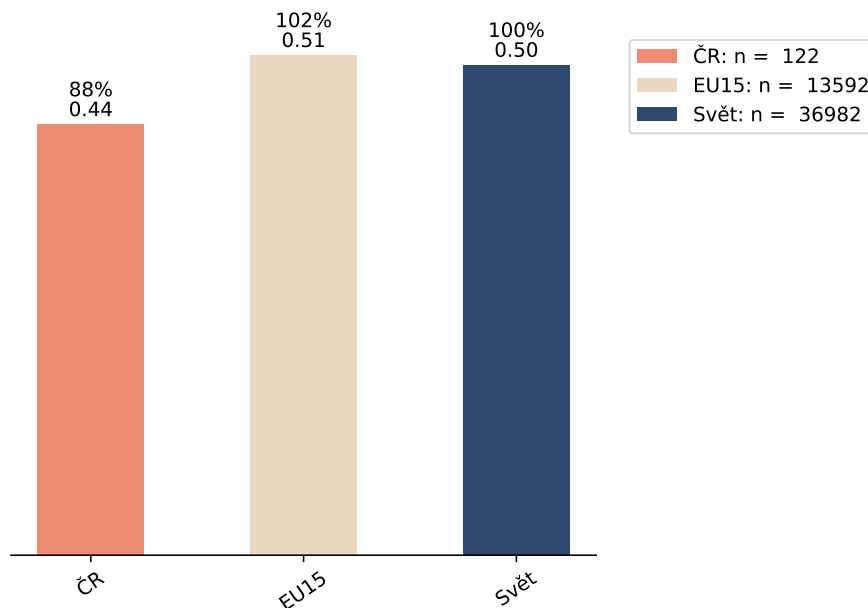


5 Mezinárodní srovnání mediánů s EU15 a se světem(roky 2016 - 2019)

Výsledkům je přiřazena hodnota AIS periodika v daném roce, ve kterém byly publikovány. Mediánem je hodnota AIS, která se nachází v polovině oborového seznamu. Graf (5a) znázorňuje procentuální rozdíl mezi oborovým mediánem ČR, EU15 a světovou úrovní, která je brána jako srovnávací báze (tj. = 100 %). Doplnující obrázek (5b) ukazuje vývoj benchmarku ČR ve vztahu ke světovému mediánu v jednotlivých letech.

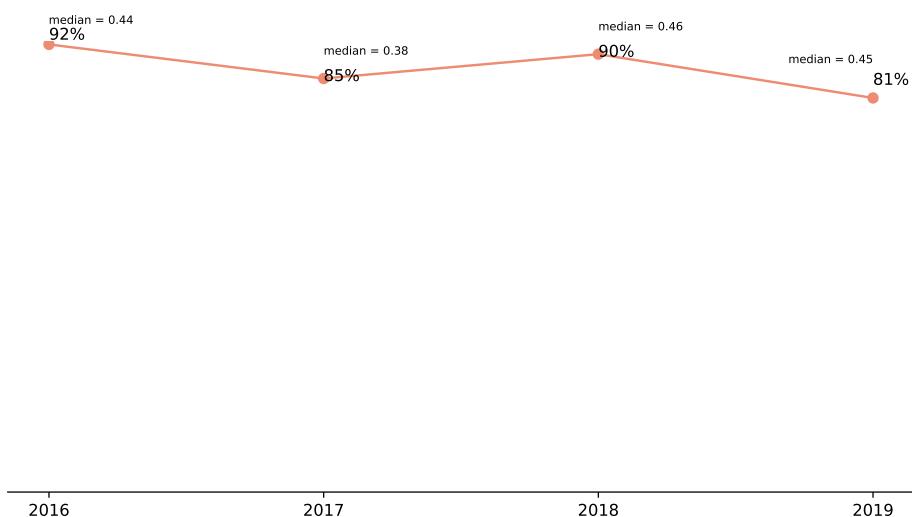
5a) Benchmark mediánů

5.9 Other social sciences (2016 - 2019, databáze WoS)



5b) Vývoj benchmarku ČR/svět

5.9 Other social sciences (2016 - 2019, databáze WoS)



6 Nejvýznamnější organizace v oboru v D1 a Q1 (roky 2016 - 2019)

Tabulky zobrazují podíly deseti nejvýznamnějších výzkumných organizací v oboru v pásmu prvního decilu (6a) a v pásmu prvního kvartilu (6b). Doplnující údaje o výsledcích s korespondenčními autory (reprint author) pocházejícími z dané výzkumné organizace a o výsledcích vytvořených v mezinárodní spolupráci jsou vypočteny jako jejich podíl na celkovém počtu článků v prvním decilu dané výzkumné organizace v tomto oboru.

6a) Nejvýznamnější organizace v oboru - první DECIL

5.9 Other social sciences (2016 - 2019, databáze WoS)

Pořadí	Výzkumná organizace	Podíl na oboru v D1	Počet výsledků organizace v D1	Podíl výsledků s „reprint author“ v D1	Podíl výsledků s mezinárodní spoluprací v D1
1	Univerzita Karlova	50%	4	75%	75%
2	Vysoká škola ekonomická v Praze	25%	2	50%	100%
3	Univerzita Tomáše Bati ve Zlíně	12%	1	0%	100%
3	Masarykova univerzita	12%	1	100%	0%
3	Národní ústav duševního zdraví	12%	1	100%	100%

6b) Nejvýznamnější organizace v oboru - první KVARTIL

5.9 Other social sciences (2016 - 2019, databáze WoS)

Pořadí	Výzkumná organizace	Podíl na oboru v Q1	Počet výsledků organizace v Q1	Podíl výsledků s „reprint author“ v Q1	Podíl výsledků s mezinárodní spoluprací v Q1
1	Univerzita Karlova	29%	10	60%	70%
2	Masarykova univerzita	17%	6	67%	17%
3	Univerzita Palackého v Olomouci	14%	5	80%	100%
4	Vysoká škola ekonomická v Praze	11%	4	50%	100%
5	Sociologický ústav AV ČR, v. v. i.	9%	3	67%	0%
6	Ostravská univerzita	6%	2	100%	50%
6	Fakultní nemocnice Ostrava	6%	2	100%	50%
8	Univerzita Pardubice	3%	1	100%	100%
8	Univerzita Tomáše Bati ve Zlíně	3%	1	0%	100%
8	Filosofický ústav AV ČR, v. v. i.	3%	1	100%	0%

7 Nejvýznamnější organizace v oboru z hlediska objemu produkce (roky 2016 - 2019)

Tabulka zobrazuje podíly deseti nejvýznamnějších výzkumných organizací v oboru z hlediska objemu produkce. Doplnkový údaj ukazuje profil výzkumné organizace v horních pásmech Q1 a Q2.

7) Nejvýznamnější organizace podle objemu produkce

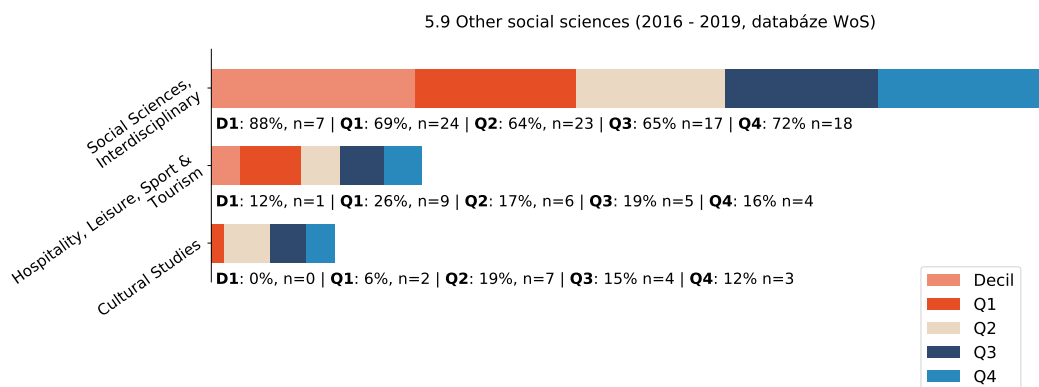
5.9 Other social sciences (2016 - 2019, databáze WoS)

Pořadí	Výzkumná organizace	Počet výsledků	Podíl na oboru	Q1 podíl výsledků v rámci organizace	Q2 podíl výsledků v rámci organizace	Q1 + Q2 podíl výsledků v rámci organizace
1	Univerzita Karlova	39	32%	25%	33%	58%
2	Masarykova univerzita	20	17%	30%	35%	65%
3	Univerzita Palackého v Olomouci	15	12%	33%	26%	60%
4	Vysoká škola ekonomická v Praze	12	10%	33%	16%	49%
5	Sociologický ústav AV ČR, v. v. i.	8	7%	37%	37%	75%
6	Filosofický ústav AV ČR, v. v. i.	4	3%	25%	50%	75%
6	Univerzita Jana Evangelisty Purkyně v Ústí nad Labem	4	3%	0%	0%	0%
8	Vysoká škola technická a ekonomická v Českých Budějovicích	3	2%	33%	0%	33%
8	České vysoké učení technické v Praze	3	2%	0%	33%	33%
8	Národohospodářský ústav AV ČR, v. v. i.	3	2%	0%	33%	33%

8 Podíly jednotlivých WoS Categories na profilu oboru (roky 2016 - 2019)

Rozložení národních výsledků (viz první graf) je rozčleněno na základě WoS Categories. Graf zobrazuje jejich podíl na daném pásmu FORD.

8) Podíly WoS categories



9 Nejvýznamnější WoS Categories (roky 2016 - 2019)

Zobrazeny jsou WoS Categories příslušného FORDu, které odpovídají alespoň 1,5 % objemu produkce EU 15 v horním kvartilu a s minimálním počtem výsledků 15 za tři roky v tomto pásmu. Tato spodní hranice je stanovena dostatečně inkluzivně vzhledem k proporční velikosti obyvatelstva (2,59 %) a FTE v oblasti vědy a výzkumu (2,29 %). Cílem je identifikovat významné podobory/specializace z hlediska objemu produkce v Q1. V případech, kde se zároveň profil oboru v ČR blíží úrovni EU15, je cílem podchytit významnou kvalitní produkci podoborů, zejména takových, které by mohly být v rámci FORDu obtížně viditelné.

Nebyly identifikovány WoS Categories splňující podmínky.

10 Články ve sbornících (2016 - 2019)

Počty oborově příslušných příspěvků ve sbornících a jejich podíl na celkovém počtu národních výsledků evidovaných ve WoS.

10) Články ve sbornících

5.9 Other social sciences (2016 - 2019, databáze WoS)

Počet článků ve sbornících ve WoS	Podíl na celkovém počtu článků oboru ve WoS
1121	78%

Příloha 1

Hranice pásem AIS pro FORD 5.9 Other social sciences. Hranice kvartilů a decilu jsou vytvořeny na základě 19 periodik patřících do sledovaného oboru AIS. Publikace jsou seřazeny sestupně a následně rozděleny do příslušných pásem. Hodnoty FORD reprezentují vždy spodní hranici daného pásma (s výjimkou hodnoty maximálního AIS oboru).

Příloha 2

Seznam časopisů v oboru 5.9 Other social sciences. Časopisy v oboru seřazené sestupně do pásem vytvořených na základě AIS. Řazení periodik uvnitř pásem je také sestupné.

Příloha 3

Seznam analyzovaných výsledků pro FORD 5.9 Other social sciences. Národní výsledky v oboru seřazené sestupně do pásem vytvořených na základě AIS. Řazení výsledků uvnitř pásem je abecední.

Příloha 4

Seznam výsledků bez AIS, které nevstoupily do analýzy FORD.

Příloha 5

Seznam příspěvků ve sbornících pro FORD 5.9 Other social sciences.