

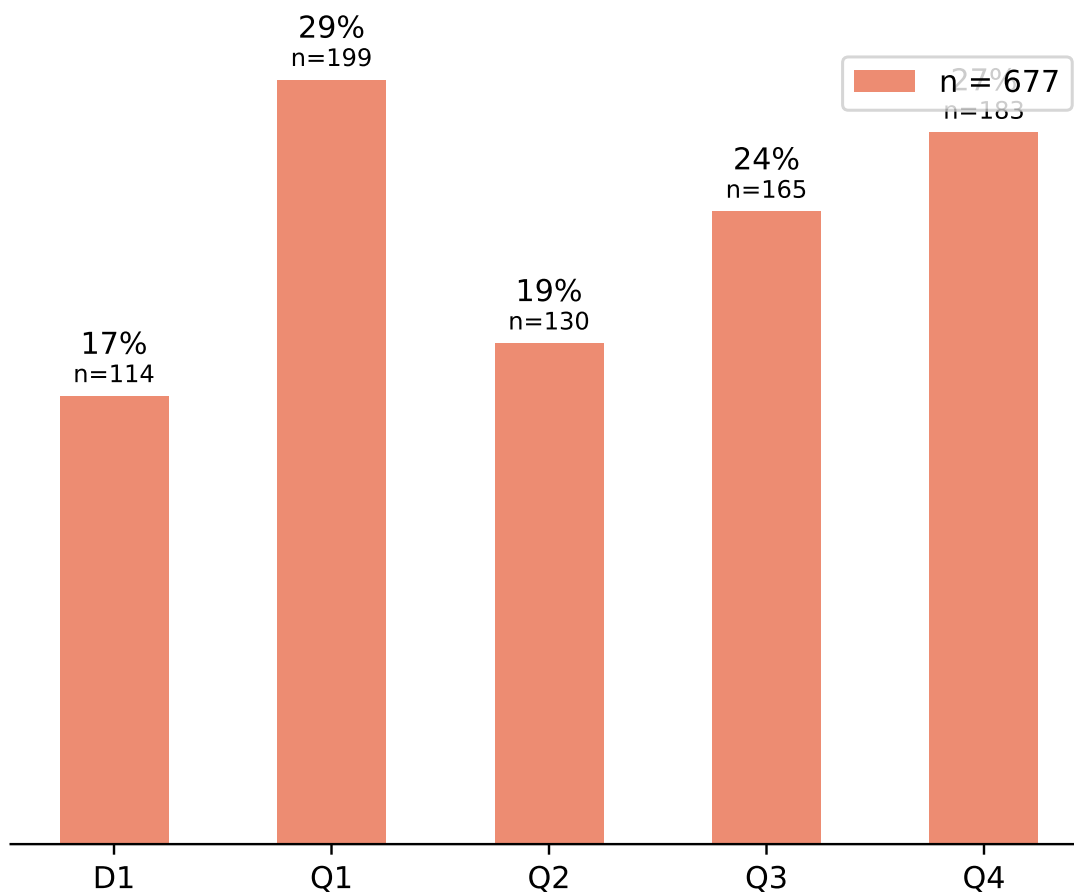
# 1 Rozložení národních výsledků v prvním decilu a v kvartilech podle indikátoru SJR (roky 2016 - 2019)

Hranice kvartilů a decilu jsou vytvořeny na základě SJR periodik patřících do příslušného oboru (FORD). Do těchto pásem jsou promítnuty jednotlivé národní výsledky, které byly v těchto časopisech publikovány. Rozložení je zobrazeno v prvním grafu (1a). Druhý a třetí obrázek zachycují trendy s vývojem počtu výsledků (1b) a s profilací v jednotlivých letech (1c).

Hranice pásem a hodnota SJR se vždy vztahují k danému roku publikování výsledku. Národní výsledky zahrnuté do výpočtu jsou odvozeny z platných definic výsledků. Hraniční hodnoty pásem a seznam národních výsledků jsou v přílohách.

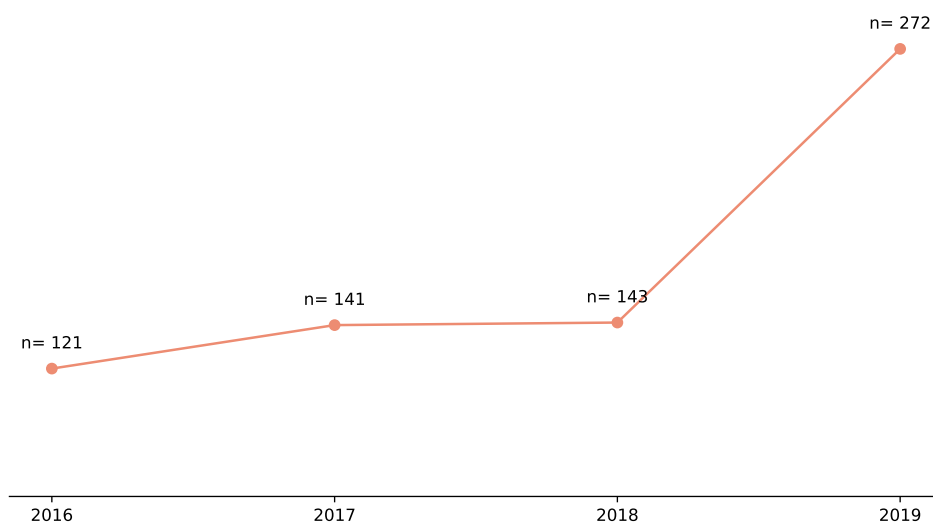
## 1a) Profil oboru

### 5.8 Media and communications (2016 - 2019, databáze SCOPUS)



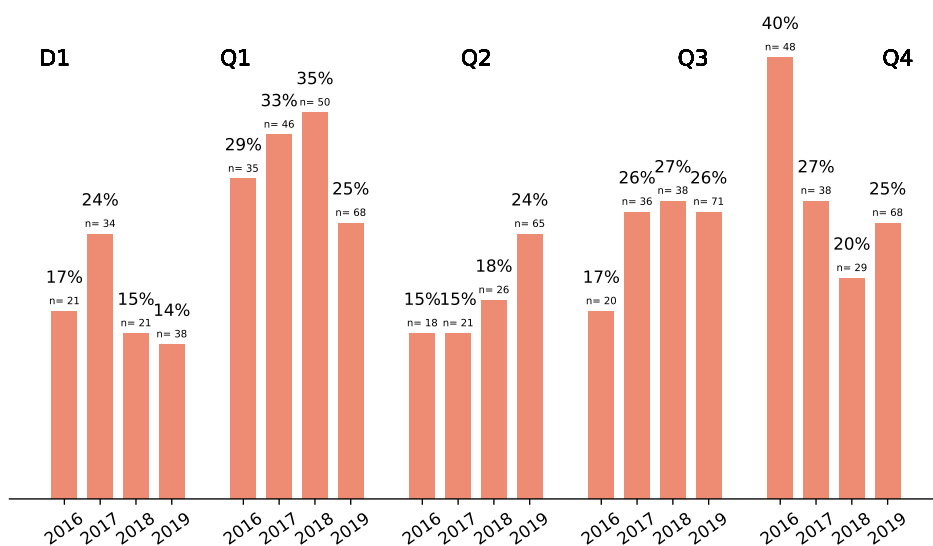
## 1b) Vývoj počtu výsledků

5.8 Media and communications (2016 - 2019, databáze SCOPUS)



## 1c) Profil oboru v jednotlivých letech

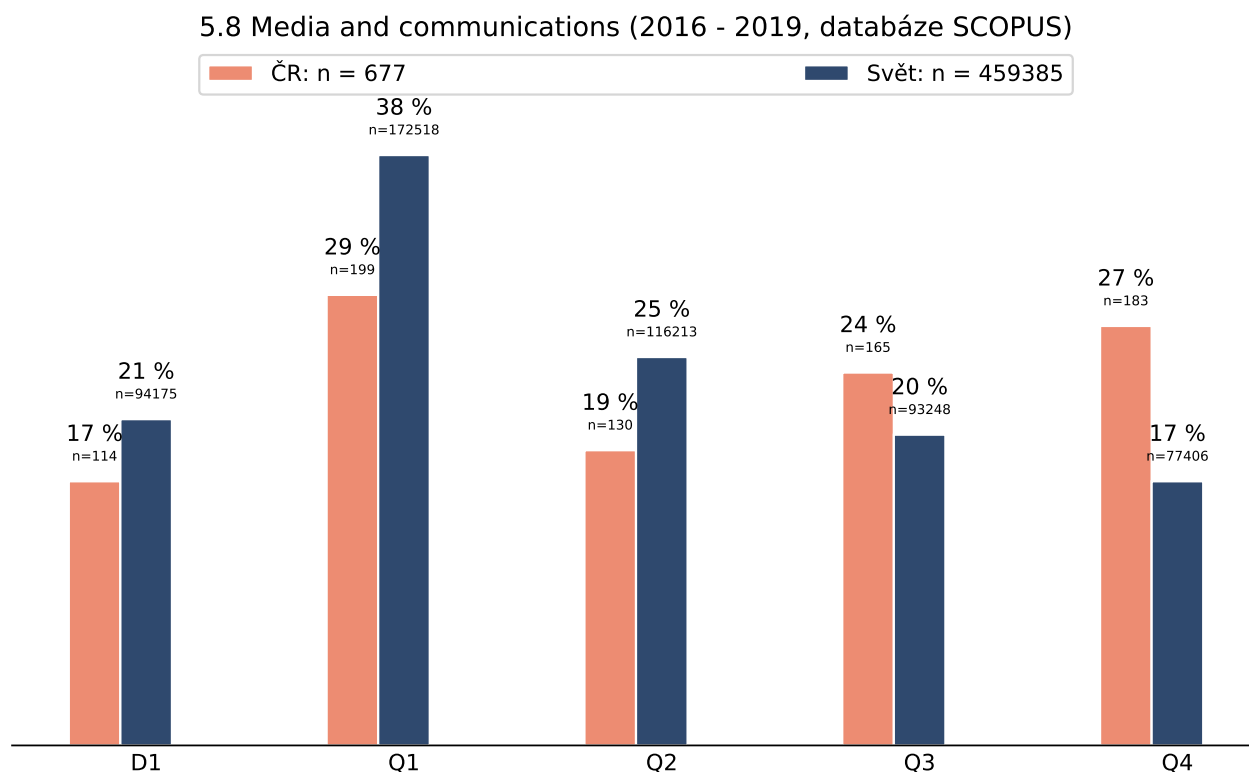
5.8 Media and communications (2016 - 2019, databáze SCOPUS)



## 2 Mezinárodní srovnání se světem v prvním decilu a v kvartilech podle indikátoru SJR (roky 2016 - 2019)

Do profilu oboru jsou na základě obdobného postupu promítnuty výsledky za svět. Podíly na celosvětové úrovni jsou odvozeny od počtů citovatelných dokumentů v jednotlivých časopisech.

### 2) Mezinárodní srovnání

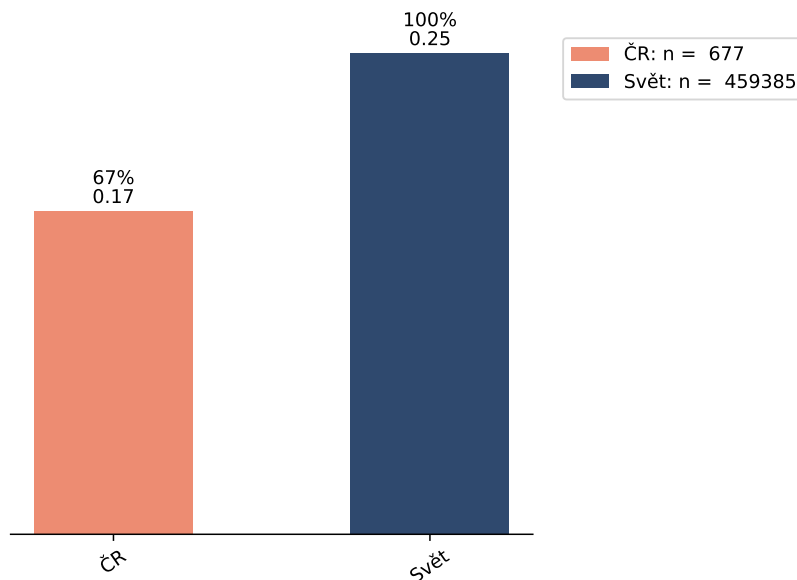


### 3 Mezinárodní srovnání mediánů (roky 2016 - 2019)

Výsledkům je přiřazena hodnota SJR periodika v daném roce, ve kterém byly publikovány. Mediánem je hodnota SJR, která se nachází v polovině oborového seznamu. Graf (3a) znázorňuje procentuální rozdíl mezi oborovým mediánem ČR a světovou úrovní, která je brána jako srovnávací báze (tj. = 100 %). Doplňující obrázek (3b) ukazuje vývoj benchmarku ČR ve vztahu ke světovému mediánu v jednotlivých letech.

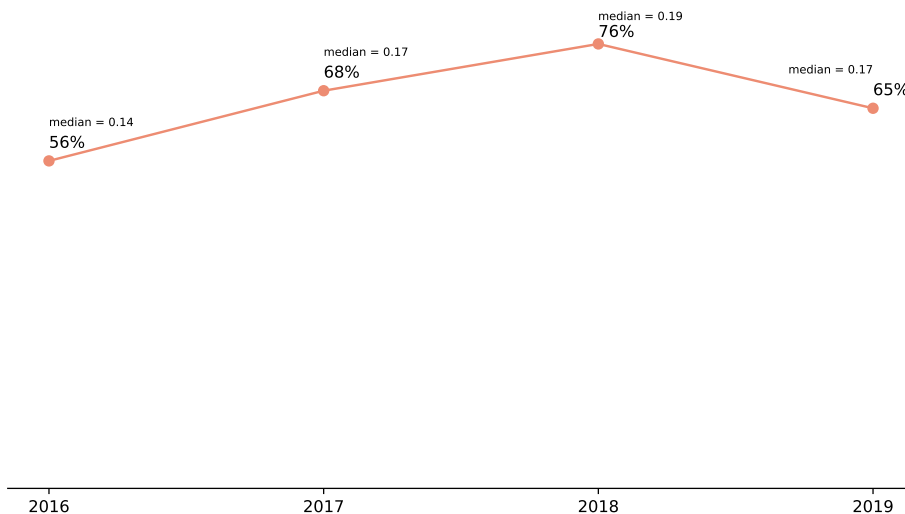
#### 3a) Benchmark mediánů

5.8 Media and communications (2016 - 2019, databáze SCOPUS)



#### 3b) Vývoj benchmarku ČR/svět

5.8 Media and communications (2016 - 2019, databáze SCOPUS)



## 4 Nejvýznamnější organizace v oboru v D1 a Q1 (roky 2016 - 2019)

Tabulky zobrazují podíly deseti nejvýznamnějších výzkumných organizací v oboru v pásmu prvního decilu (4a) a v pásmu prvního kvartilu (4b).

### 4a) Nejvýznamnější organizace v oboru - první DECIL

#### 5.8 Media and communications (2016 - 2019, databáze SCOPUS)

Pořadí	Výzkumná organizace	Podíl na oboru v D1	Počet výsledků organizace v D1
1	Masarykova univerzita	30%	32
2	Univerzita Karlova	25%	26
3	Univerzita Palackého v Olomouci	9%	9
4	Ústav organické chemie a biochemie AV ČR, v. v. i.	6%	6
5	Západočeská univerzita v Plzni	5%	5
5	Vysoká škola báňská - Technická univerzita Ostrava	5%	5
7	Fyzikální ústav AV ČR, v. v. i.	4%	4
7	Vysoká škola chemicko-technologická v Praze	4%	4
9	Univerzita Tomáše Bati ve Zlíně	3%	3
9	Sociologický ústav AV ČR, v. v. i.	3%	3

### 4b) Nejvýznamnější organizace v oboru - první KVARTIL

#### 5.8 Media and communications (2016 - 2019, databáze SCOPUS)

Pořadí	Výzkumná organizace	Podíl na oboru v Q1	Počet výsledků organizace v Q1
1	Masarykova univerzita	25%	43
1	Univerzita Karlova	25%	43
3	Univerzita Palackého v Olomouci	11%	19
4	Západočeská univerzita v Plzni	4%	7
5	Ústav organické chemie a biochemie AV ČR, v. v. i.	3%	6
5	Vysoká škola báňská - Technická univerzita Ostrava	3%	6
7	Univerzita Pardubice	3%	5
7	Sociologický ústav AV ČR, v. v. i.	3%	5
7	Univerzita Tomáše Bati ve Zlíně	3%	5
10	Vysoká škola ekonomická v Praze	2%	4

## 5 Nejvýznamnější organizace v oboru z hlediska objemu produkce (roky 2016 - 2019)

Tabulka zobrazuje podíly deseti nejvýznamnějších výzkumných organizací v oboru z hlediska objemu produkce. Doplnkový údaj ukazuje profil výzkumné organizace v horních pásmech Q1 a Q2.

### 5) Nejvýznamnější organizace podle objemu produkce

#### 5.8 Media and communications (2016 - 2019, databáze SCOPUS)

Pořadí	Výzkumná organizace	Počet výsledků	Podíl na oboru	Q1 podíl výsledků v rámci organizace	Q2 podíl výsledků v rámci organizace	Q1 + Q2 podíl výsledků v rámci organizace
1	Univerzita Karlova	120	22%	35%	15%	50%
2	Masarykova univerzita	118	21%	36%	17%	54%
3	Univerzita Palackého v Olomouci	69	13%	27%	17%	44%
4	Národní muzeum	35	6%	2%	2%	5%
5	Západočeská univerzita v Plzni	21	4%	33%	23%	57%
6	Etnologický ústav AV ČR, v. v. i.	15	3%	6%	13%	20%
7	Univerzita Tomáše Bati ve Zlíně	14	3%	35%	35%	71%
8	Univerzita Pardubice	13	2%	38%	23%	61%
9	Jihočeská univerzita v Českých Budějovicích	11	2%	18%	36%	54%
9	Česká zemědělská univerzita v Praze	11	2%	27%	9%	36%

## 6 Články ve sbornících (2016 - 2019)

Počty oborově příslušných příspěvků ve sbornících a jejich podíl na celkovém počtu národních výsledků evidovaných ve SCOPUS.

### 6) Články ve sbornících

#### 5.8 Media and communications (2016 - 2019, databáze SCOPUS)

Počet článků ve sbornících ve SCOPUS	Podíl na celkovém počtu článků oboru ve SCOPUS
3	0%

## **Příloha 1**

Hranice pásem SJR pro FORD 5.8 Media and communications. Hranice kvartilů a decilu jsou vytvořeny na základě 19 periodik patřících do sledovaného oboru SJR. Publikace jsou seřazeny sestupně a následně rozděleny do příslušných pásem. Hodnoty FORD reprezentují vždy spodní hranici daného pásma (s výjimkou hodnoty maximálního SJR oboru).

## **Příloha 2**

Seznam časopisů v oboru 5.8 Media and communications. Časopisy v oboru seřazené sestupně do pásem vytvořených na základě SJR. Řazení periodik uvnitř pásem je také sestupné.

## **Příloha 3**

Seznam analyzovaných výsledků pro FORD 5.8 Media and communications. Národní výsledky v oboru seřazené sestupně do pásem vytvořených na základě SJR. Řazení výsledků uvnitř pásem je abecední.

## **Příloha 4**

Seznam příspěvků ve sbornících pro FORD 5.8 Media and communications.