

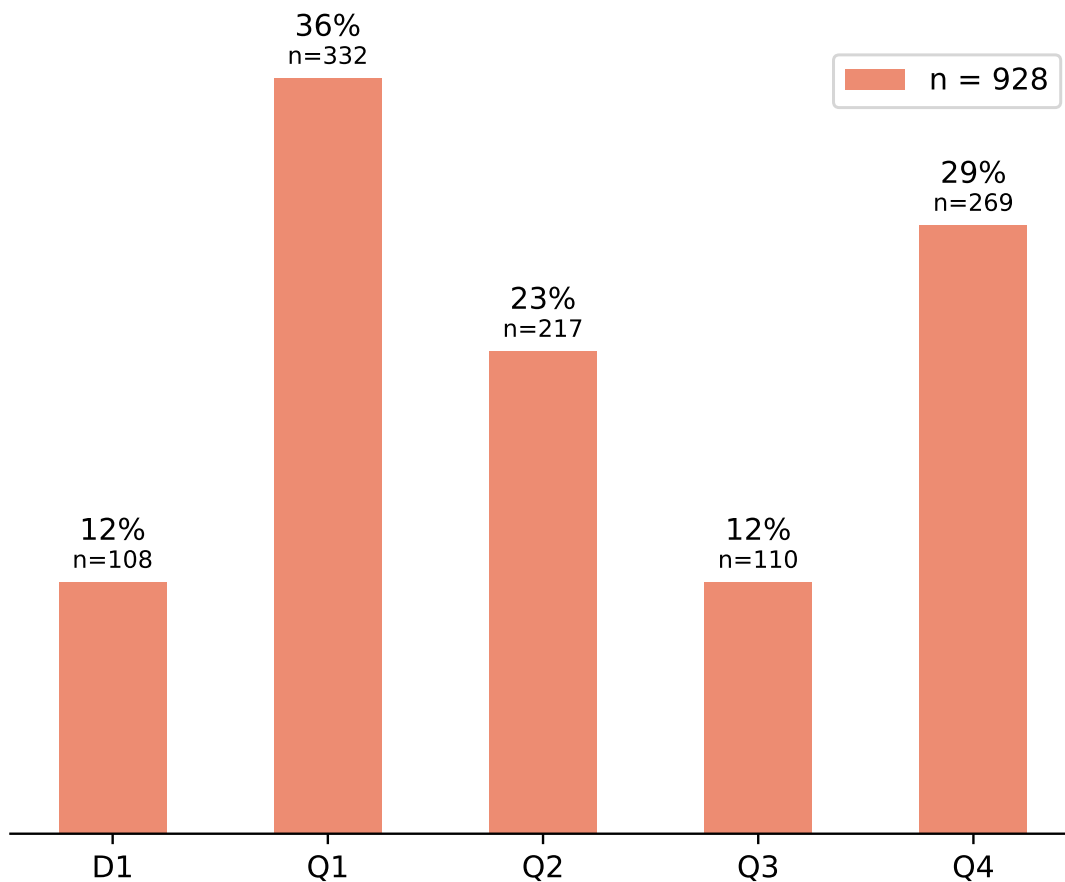
# 1 Rozložení národních výsledků v prvním decilu a v kvartilech podle indikátoru SJR (roky 2016 - 2019)

Hranice kvartilů a decilu jsou vytvořeny na základě SJR periodik patřících do příslušného oboru (FORD). Do těchto pásem jsou promítnuty jednotlivé národní výsledky, které byly v těchto časopisech publikovány. Rozložení je zobrazeno v prvním grafu (1a). Druhý a třetí obrázek zachycují trendy s vývojem počtu výsledků (1b) a s profilací v jednotlivých letech (1c).

Hranice pásem a hodnota SJR se vždy vztahují k danému roku publikování výsledku. Národní výsledky zahrnuté do výpočtu jsou odvozeny z platných definic výsledků. Hraniční hodnoty pásem a seznam národních výsledků jsou v přílohách.

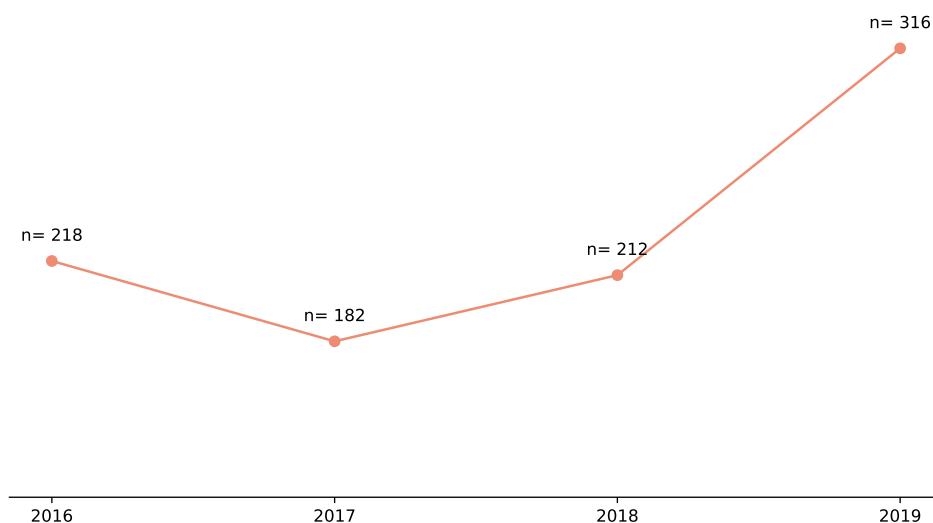
## 1a) Profil oboru

### 5.1 Psychology and cognitive sciences (2016 - 2019, databáze SCOPUS)



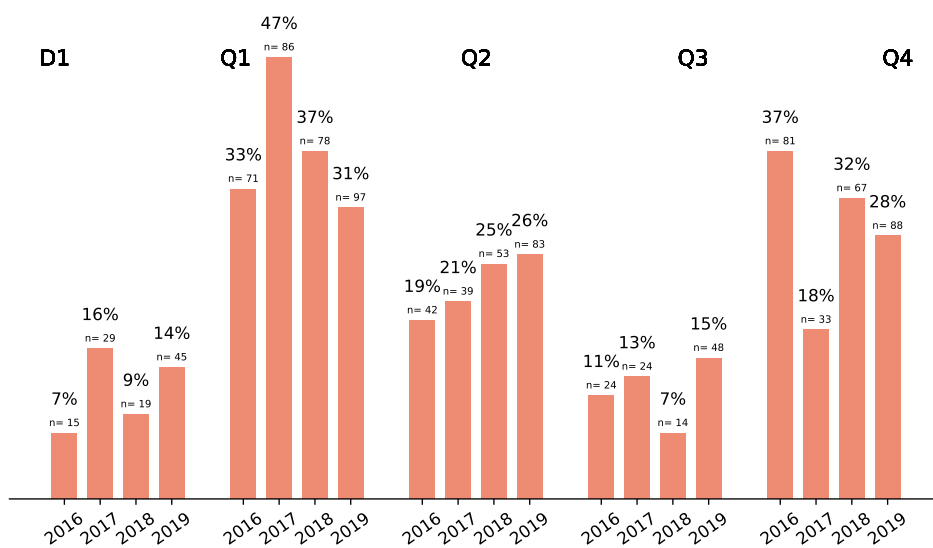
## 1b) Vývoj počtu výsledků

5.1 Psychology and cognitive sciences (2016 - 2019, databáze SCOPUS)



## 1c) Profil oboru v jednotlivých letech

5.1 Psychology and cognitive sciences (2016 - 2019, databáze SCOPUS)

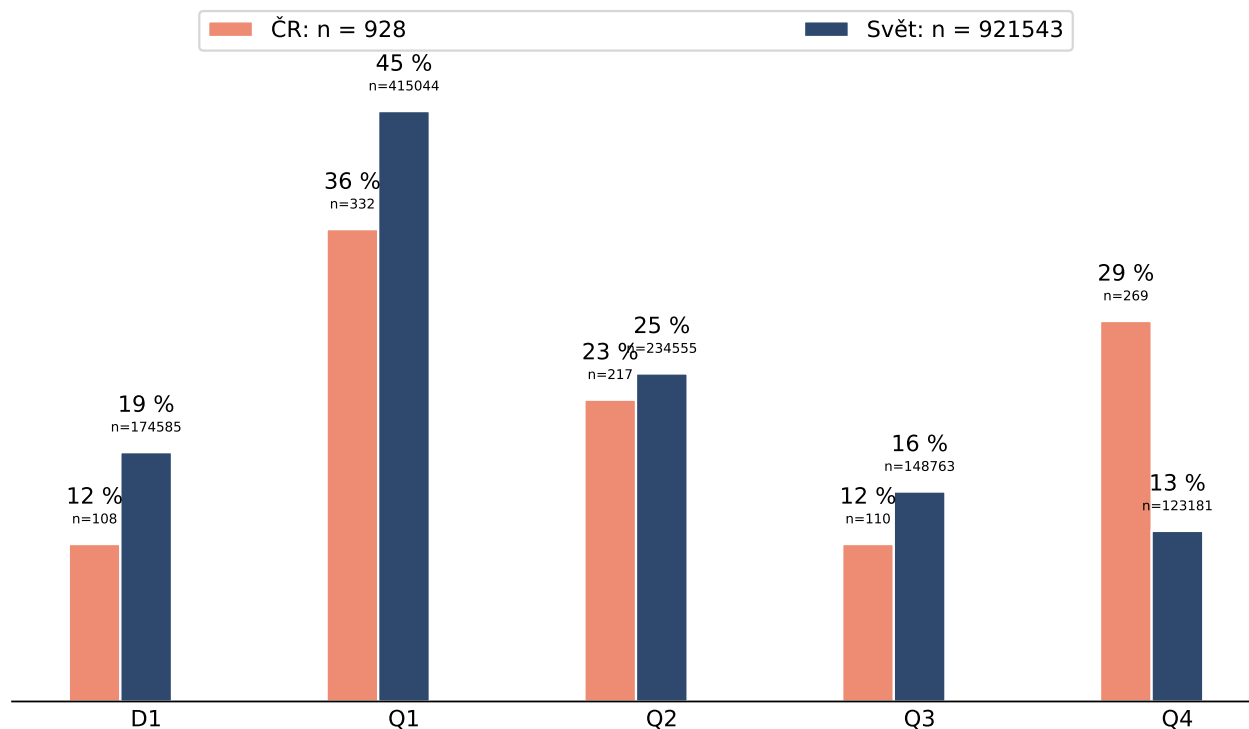


## 2 Mezinárodní srovnání se světem v prvním decilu a v kvartilech podle indikátoru SJR (roky 2016 - 2019)

Do profilu oboru jsou na základě obdobného postupu promítnuty výsledky za svět. Podíly na celosvětové úrovni jsou odvozeny od počtů citovatelných dokumentů v jednotlivých časopisech.

### 2) Mezinárodní srovnání

#### 5.1 Psychology and cognitive sciences (2016 - 2019, databáze SCOPUS)

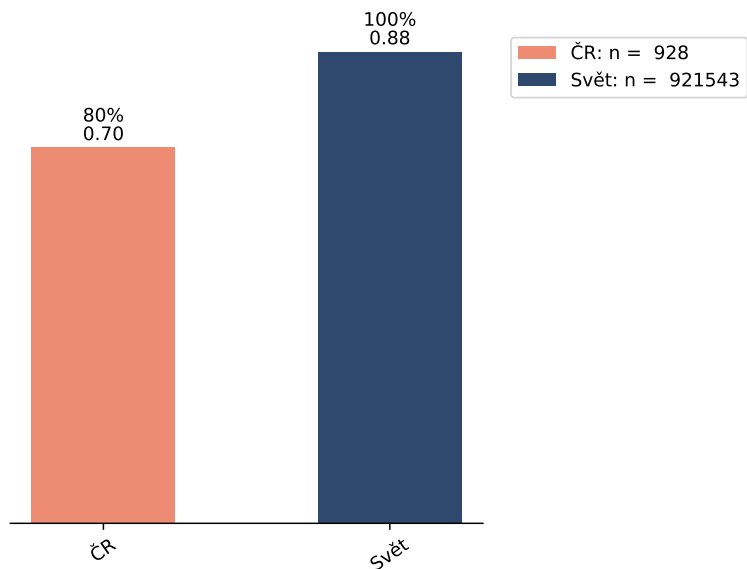


### 3 Mezinárodní srovnání mediánů (roky 2016 - 2019)

Výsledkům je přiřazena hodnota SJR periodika v daném roce, ve kterém byly publikovány. Mediánem je hodnota SJR, která se nachází v polovině oborového seznamu. Graf (3a) znázorňuje procentuální rozdíl mezi oborovým mediánem ČR a světovou úrovní, která je brána jako srovnávací báze (tj. = 100 %). Doplňující obrázek (3b) ukazuje vývoj benchmarku ČR ve vztahu ke světovému mediánu v jednotlivých letech.

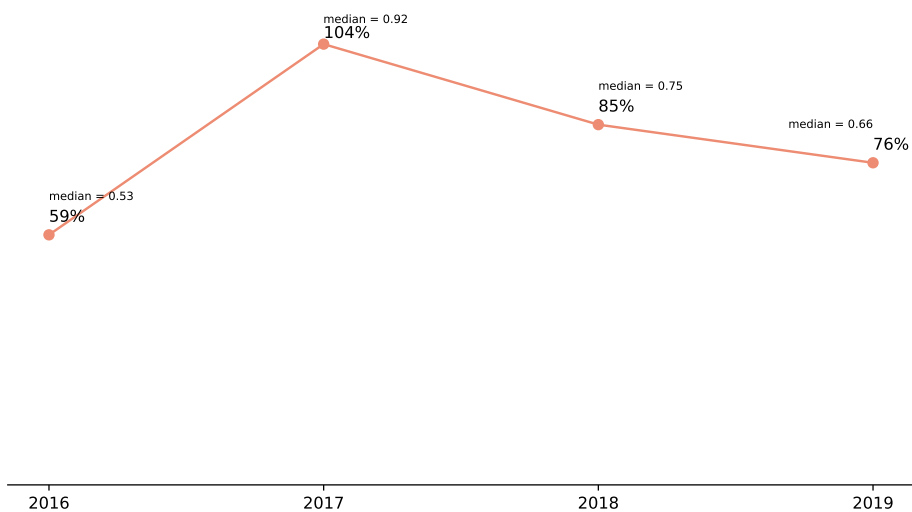
#### 3a) Benchmark mediánů

5.1 Psychology and cognitive sciences (2016 - 2019, databáze SCOPUS)



#### 3b) Vývoj benchmarku ČR/svět

5.1 Psychology and cognitive sciences (2016 - 2019, databáze SCOPUS)



## 4 Nejvýznamnější organizace v oboru v D1 a Q1 (roky 2016 - 2019)

Tabulky zobrazují podíly deseti nejvýznamnějších výzkumných organizací v oboru v pásmu prvního decilu (4a) a v pásmu prvního kvartilu (4b).

### 4a) Nejvýznamnější organizace v oboru - první DECIL

#### 5.1 Psychology and cognitive sciences (2016 - 2019, databáze SCOPUS)

| Pořadí | Výzkumná organizace                         | Podíl na oboru v D1 | Počet výsledků organizace v D1 |
|--------|---|---------------------|--------------------------------|
| 1      | Univerzita Karlova                          | 35%                 | 34                             |
| 2      | Národní ústav duševního zdraví              | 23%                 | 22                             |
| 3      | Masarykova univerzita                       | 20%                 | 19                             |
| 4      | Fakultní nemocnice u sv. Anny v Brně        | 11%                 | 11                             |
| 4      | Psychologický ústav AV ČR, v. v. i.         | 11%                 | 11                             |
| 6      | Vysoká škola ekonomická v Praze             | 7%                  | 7                              |
| 7      | Fyziologický ústav AV ČR, v. v. i.          | 6%                  | 6                              |
| 7      | Fakultní nemocnice v Motole                 | 6%                  | 6                              |
| 9      | Univerzita Hradec Králové                   | 4%                  | 4                              |
| 10     | Jihočeská univerzita v Českých Budějovicích | 3%                  | 3                              |

### 4b) Nejvýznamnější organizace v oboru - první KVARTIL

#### 5.1 Psychology and cognitive sciences (2016 - 2019, databáze SCOPUS)

| Pořadí | Výzkumná organizace                  | Podíl na oboru v Q1 | Počet výsledků organizace v Q1 |
|--------|--------------------------------------|---------------------|--------------------------------|
| 1      | Univerzita Karlova                   | 37%                 | 112                            |
| 2      | Masarykova univerzita                | 23%                 | 69                             |
| 3      | Národní ústav duševního zdraví       | 18%                 | 56                             |
| 4      | Psychologický ústav AV ČR, v. v. i.  | 10%                 | 29                             |
| 5      | Univerzita Palackého v Olomouci      | 9%                  | 26                             |
| 6      | Fakultní nemocnice u sv. Anny v Brně | 6%                  | 19                             |
| 7      | Fakultní nemocnice v Motole          | 5%                  | 14                             |
| 8      | Vysoká škola ekonomická v Praze      | 4%                  | 12                             |
| 9      | Všeobecná fakultní nemocnice v Praze | 4%                  | 11                             |
| 10     | Fyziologický ústav AV ČR, v. v. i.   | 3%                  | 10                             |

## 5 Nejvýznamnější organizace v oboru z hlediska objemu produkce (roky 2016 - 2019)

Tabulka zobrazuje podíly deseti nejvýznamnějších výzkumných organizací v oboru z hlediska objemu produkce. Doplnkový údaj ukazuje profil výzkumné organizace v horních pásmech Q1 a Q2.

### 5) Nejvýznamnější organizace podle objemu produkce

#### 5.1 Psychology and cognitive sciences (2016 - 2019, databáze SCOPUS)

| Pořadí | Výzkumná organizace                  | Počet výsledků | Podíl na oboru | Q1 podíl výsledků v rámci organizace | Q2 podíl výsledků v rámci organizace | Q1 + Q2 podíl výsledků v rámci organizace |
|--------|--------------------------------------|----------------|----------------|--------------------------------------|--------------------------------------|---|
| 1      | Univerzita Karlova                   | 250            | 31%            | 44%                                  | 30%                                  | 74%                                       |
| 2      | Masarykova univerzita                | 193            | 24%            | 35%                                  | 21%                                  | 57%                                       |
| 3      | Národní ústav duševního zdraví       | 108            | 13%            | 51%                                  | 24%                                  | 75%                                       |
| 4      | Univerzita Palackého v Olomouci      | 89             | 11%            | 29%                                  | 29%                                  | 58%                                       |
| 5      | Psychologický ústav AV ČR, v. v. i.  | 77             | 9%             | 37%                                  | 16%                                  | 54%                                       |
| 6      | Univerzita Hradec Králové            | 38             | 5%             | 26%                                  | 2%                                   | 28%                                       |
| 7      | Ostravská univerzita                 | 31             | 4%             | 16%                                  | 3%                                   | 19%                                       |
| 8      | Vysoká škola ekonomická v Praze      | 29             | 4%             | 41%                                  | 34%                                  | 75%                                       |
| 9      | Fakultní nemocnice u sv. Anny v Brně | 26             | 3%             | 73%                                  | 15%                                  | 88%                                       |
| 10     | Všeobecná fakultní nemocnice v Praze | 25             | 3%             | 44%                                  | 32%                                  | 76%                                       |

## 6 Články ve sbornících (2016 - 2019)

Počty oborově příslušných příspěvků ve sbornících a jejich podíl na celkovém počtu národních výsledků evidovaných ve SCOPUS.

### 6) Články ve sbornících

#### 5.1 Psychology and cognitive sciences (2016 - 2019, databáze SCOPUS)

| Počet článků ve sbornících ve SCOPUS | Podíl na celkovém počtu článků oboru ve SCOPUS |
|--------------------------------------|--|
| 6                                    | 1%   |

## **Příloha 1**

Hranice pásem SJR pro FORD 5.1 Psychology and cognitive sciences. Hranice kvartilů a decilu jsou vytvořeny na základě 19 periodik patřících do sledovaného oboru SJR. Publikace jsou seřazeny sestupně a následně rozděleny do příslušných pásem. Hodnoty FORD reprezentují vždy spodní hranici daného pásma (s výjimkou hodnoty maximálního SJR oboru).

## **Příloha 2**

Seznam časopisů v oboru 5.1 Psychology and cognitive sciences. Časopisy v oboru seřazené sestupně do pásem vytvořených na základě SJR. Řazení periodik uvnitř pásem je také sestupné.

## **Příloha 3**

Seznam analyzovaných výsledků pro FORD 5.1 Psychology and cognitive sciences. Národní výsledky v oboru seřazené sestupně do pásem vytvořených na základě SJR. Řazení výsledků uvnitř pásem je abecední.

## **Příloha 4**

Seznam příspěvků ve sbornících pro FORD 5.1 Psychology and cognitive sciences.