

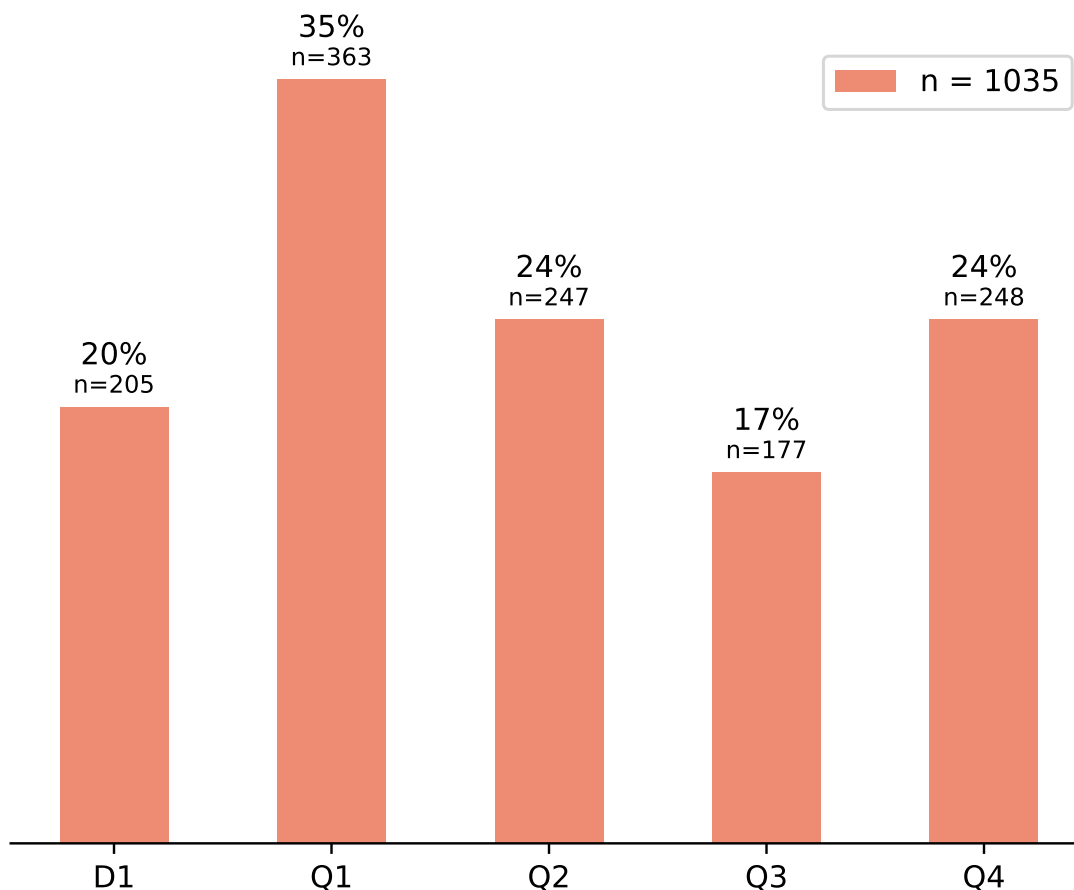
1 Rozložení národních výsledků v prvním decilu a v kvartilech podle indikátoru SJR (roky 2016 - 2019)

Hranice kvartilů a decilu jsou vytvořeny na základě SJR periodik patřících do příslušného oboru (FORD). Do těchto pásem jsou promítnuty jednotlivé národní výsledky, které byly v těchto časopisech publikovány. Rozložení je zobrazeno v prvním grafu (1a). Druhý a třetí obrázek zachycují trendy s vývojem počtu výsledků (1b) a s profilací v jednotlivých letech (1c).

Hranice pásem a hodnota SJR se vždy vztahují k danému roku publikování výsledku. Národní výsledky zahrnuté do výpočtu jsou odvozeny z platných definic výsledků. Hraniční hodnoty pásem a seznam národních výsledků jsou v přílohách.

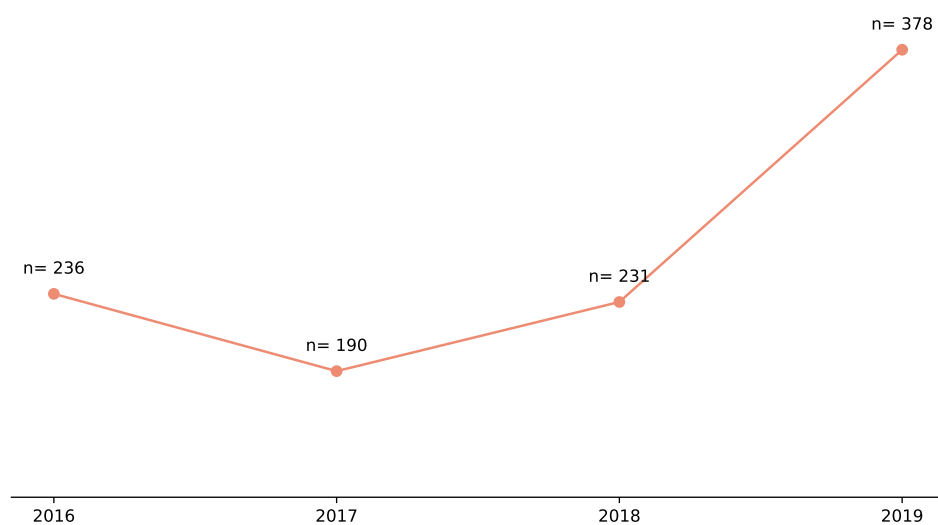
1a) Profil oboru

6.1 History and Archaeology (2016 - 2019, databáze SCOPUS)



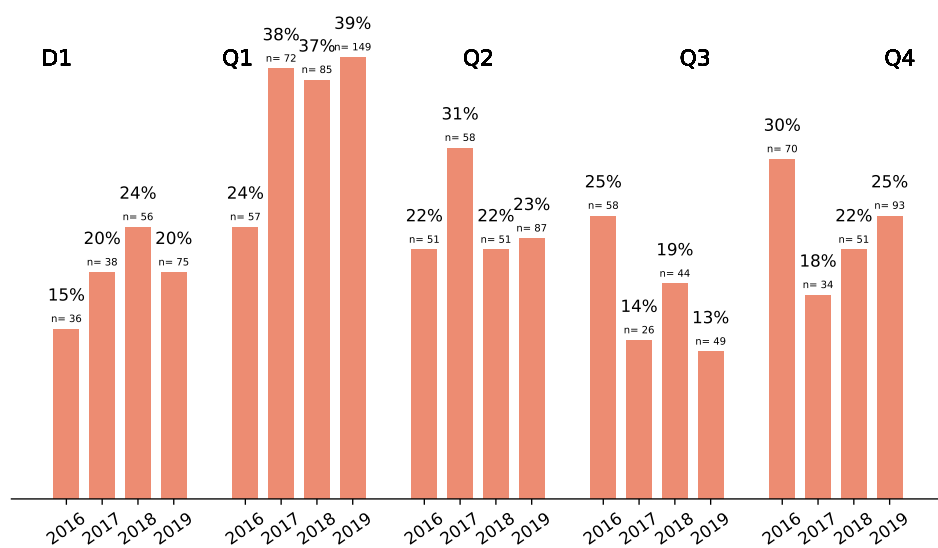
1b) Vývoj počtu výsledků

6.1 History and Archaeology (2016 - 2019, databáze SCOPUS)



1c) Profil oboru v jednotlivých letech

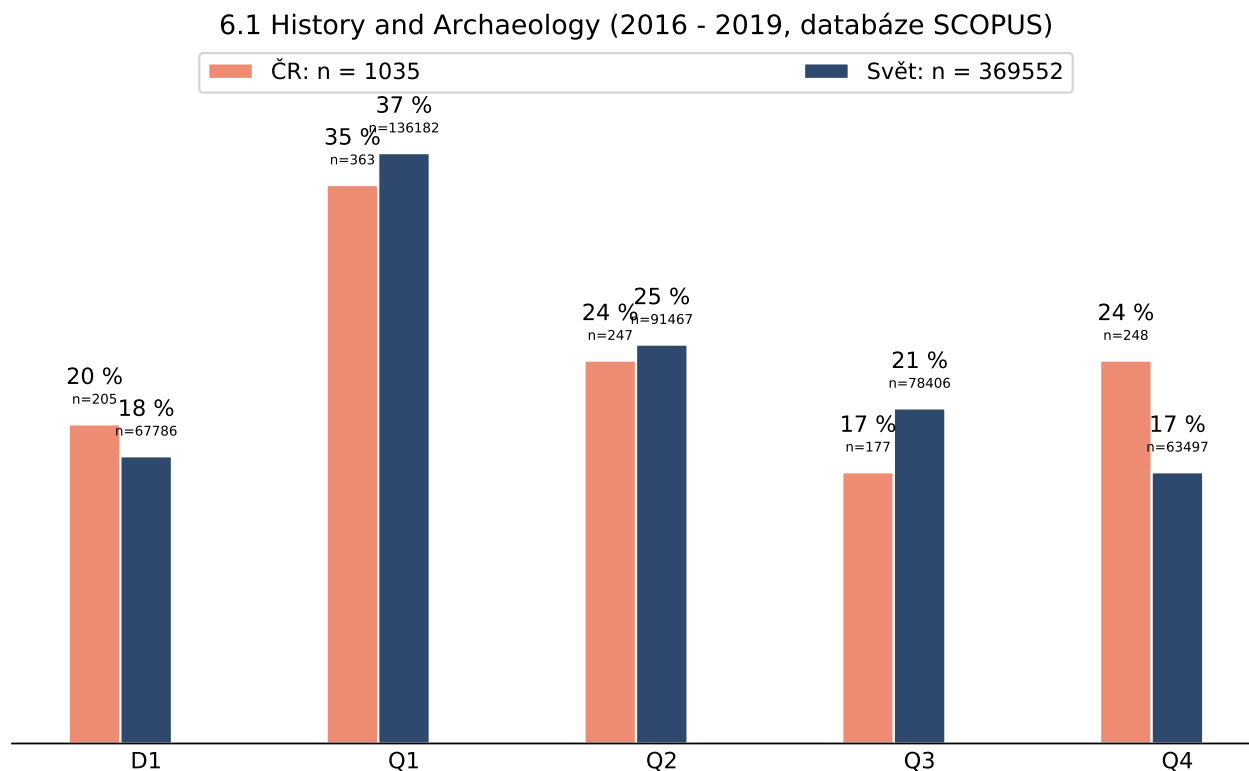
6.1 History and Archaeology (2016 - 2019, databáze SCOPUS)



2 Mezinárodní srovnání se světem v prvním decilu a v kvartilech podle indikátoru SJR (roky 2016 - 2019)

Do profilu oboru jsou na základě obdobného postupu promítnuty výsledky za svět. Podíly na celosvětové úrovni jsou odvozeny od počtů citovatelných dokumentů v jednotlivých časopisech.

2) Mezinárodní srovnání

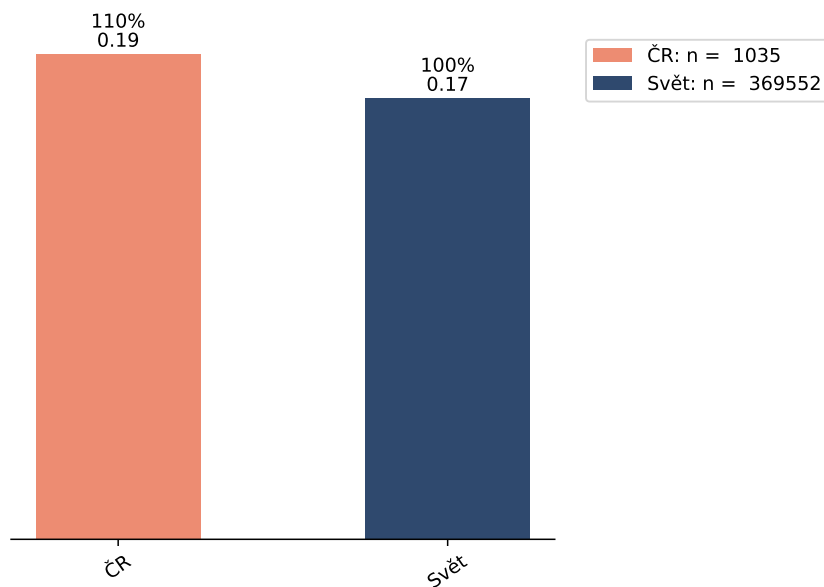


3 Mezinárodní srovnání mediánů (roky 2016 - 2019)

Výsledkům je přiřazena hodnota SJR periodika v daném roce, ve kterém byly publikovány. Mediánem je hodnota SJR, která se nachází v polovině oborového seznamu. Graf (3a) znázorňuje procentuální rozdíl mezi oborovým mediánem ČR a světovou úrovní, která je brána jako srovnávací báze (tj. = 100 %). Doplnující obrázek (3b) ukazuje vývoj benchmarku ČR ve vztahu ke světovému mediánu v jednotlivých letech.

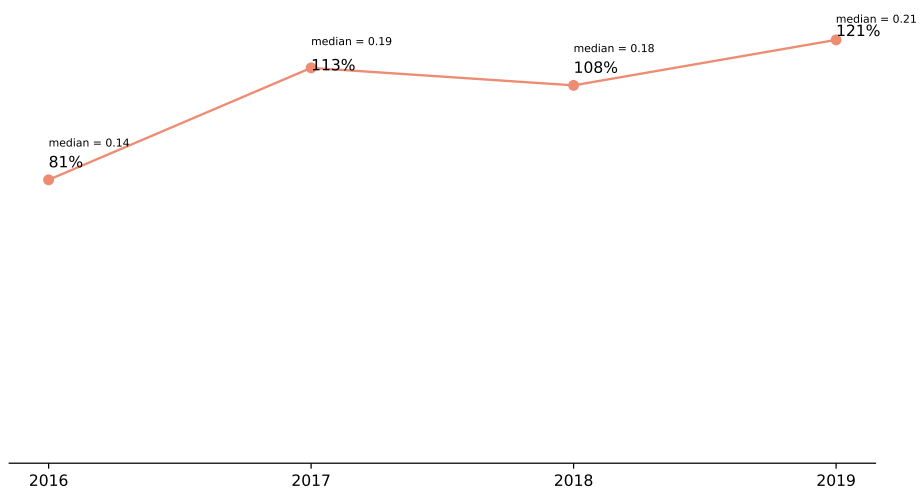
3a) Benchmark mediánů

6.1 History and Archaeology (2016 - 2019, databáze SCOPUS)



3b) Vývoj benchmarku ČR/svět

6.1 History and Archaeology (2016 - 2019, databáze SCOPUS)



4 Nejvýznamnější organizace v oboru v D1 a Q1 (roky 2016 - 2019)

Tabulky zobrazují podíly deseti nejvýznamnějších výzkumných organizací v oboru v pásmu prvního decilu (4a) a v pásmu prvního kvartilu (4b).

4a) Nejvýznamnější organizace v oboru - první DECIL

6.1 History and Archaeology (2016 - 2019, databáze SCOPUS)

Pořadí	Výzkumná organizace	Podíl na oboru v D1	Počet výsledků organizace v D1
1	Univerzita Karlova	27%	51
1	Masarykova univerzita	27%	51
3	Archeologický ústav AV ČR, Praha, v. v. i.	17%	31
4	Botanický ústav AV ČR, v. v. i.	9%	16
5	Západočeská univerzita v Plzni	8%	15
5	Jihočeská univerzita v Českých Budějovicích	8%	15
7	Ústav výzkumu globální změny AV ČR, v. v. i.	7%	13
8	Česká zemědělská univerzita v Praze	6%	11
8	Univerzita Palackého v Olomouci	6%	11
8	Geologický ústav AV ČR, v. v. i.	6%	11

4b) Nejvýznamnější organizace v oboru - první KVARTIL

6.1 History and Archaeology (2016 - 2019, databáze SCOPUS)

Pořadí	Výzkumná organizace	Podíl na oboru v Q1	Počet výsledků organizace v Q1
1	Masarykova univerzita	25%	78
2	Univerzita Karlova	22%	69
3	Archeologický ústav AV ČR, Praha, v. v. i.	16%	49
4	Západočeská univerzita v Plzni	7%	23
5	Univerzita Palackého v Olomouci	6%	20
5	Jihočeská univerzita v Českých Budějovicích	6%	20
7	Botanický ústav AV ČR, v. v. i.	6%	18
8	Univerzita Hradec Králové	5%	17
8	Česká zemědělská univerzita v Praze	5%	17
10	Ústav výzkumu globální změny AV ČR, v. v. i.	4%	14

5 Nejvýznamnější organizace v oboru z hlediska objemu produkce (roky 2016 - 2019)

Tabulka zobrazuje podíly deseti nejvýznamnějších výzkumných organizací v oboru z hlediska objemu produkce. Doplnkový údaj ukazuje profil výzkumné organizace v horních pásmech Q1 a Q2.

5) Nejvýznamnější organizace podle objemu produkce

6.1 History and Archaeology (2016 - 2019, databáze SCOPUS)

Pořadí	Výzkumná organizace	Počet výsledků	Podíl na oboru	Q1 podíl výsledků v rámci organizace	Q2 podíl výsledků v rámci organizace	Q1 + Q2 podíl výsledků v rámci organizace
1	Masarykova univerzita	184	22%	42%	23%	66%
2	Univerzita Karlova	156	19%	44%	16%	60%
3	Archeologický ústav AV ČR, Praha, v. v. i.	93	11%	52%	37%	90%
4	Univerzita Palackého v Olomouci	70	8%	28%	24%	52%
5	Západočeská univerzita v Plzni	54	6%	42%	37%	79%
6	Národní muzeum	44	5%	18%	6%	25%
7	Jihočeská univerzita v Českých Budějovicích	43	5%	46%	37%	83%
8	Filosofický ústav AV ČR, v. v. i.	37	4%	13%	24%	37%
9	Univerzita Hradec Králové	30	4%	56%	36%	93%
10	Česká zemědělská univerzita v Praze	26	3%	65%	19%	84%

6 Články ve sbornících (2016 - 2019)

Počty oborově příslušných příspěvků ve sbornících a jejich podíl na celkovém počtu národních výsledků evidovaných ve SCOPUS.

6) Články ve sbornících

6.1 History and Archaeology (2016 - 2019, databáze SCOPUS)

Počet článků ve sbornících ve SCOPUS	Podíl na celkovém počtu článků oboru ve SCOPUS
7	1%

Příloha 1

Hranice pásem SJR pro FORD 6.1 History and Archaeology. Hranice kvartilů a decilu jsou vytvořeny na základě 19 periodik patřících do sledovaného oboru SJR. Publikace jsou seřazeny sestupně a následně rozděleny do příslušných pásem. Hodnoty FORD reprezentují vždy spodní hranici daného pásma (s výjimkou hodnoty maximálního SJR oboru).

Příloha 2

Seznam časopisů v oboru 6.1 History and Archaeology. Časopisy v oboru seřazené sestupně do pásem vytvořených na základě SJR. Řazení periodik uvnitř pásem je také sestupné.

Příloha 3

Seznam analyzovaných výsledků pro FORD 6.1 History and Archaeology. Národní výsledky v oboru seřazené sestupně do pásem vytvořených na základě SJR. Řazení výsledků uvnitř pásem je abecední.

Příloha 4

Seznam příspěvků ve sbornících pro FORD 6.1 History and Archaeology.