

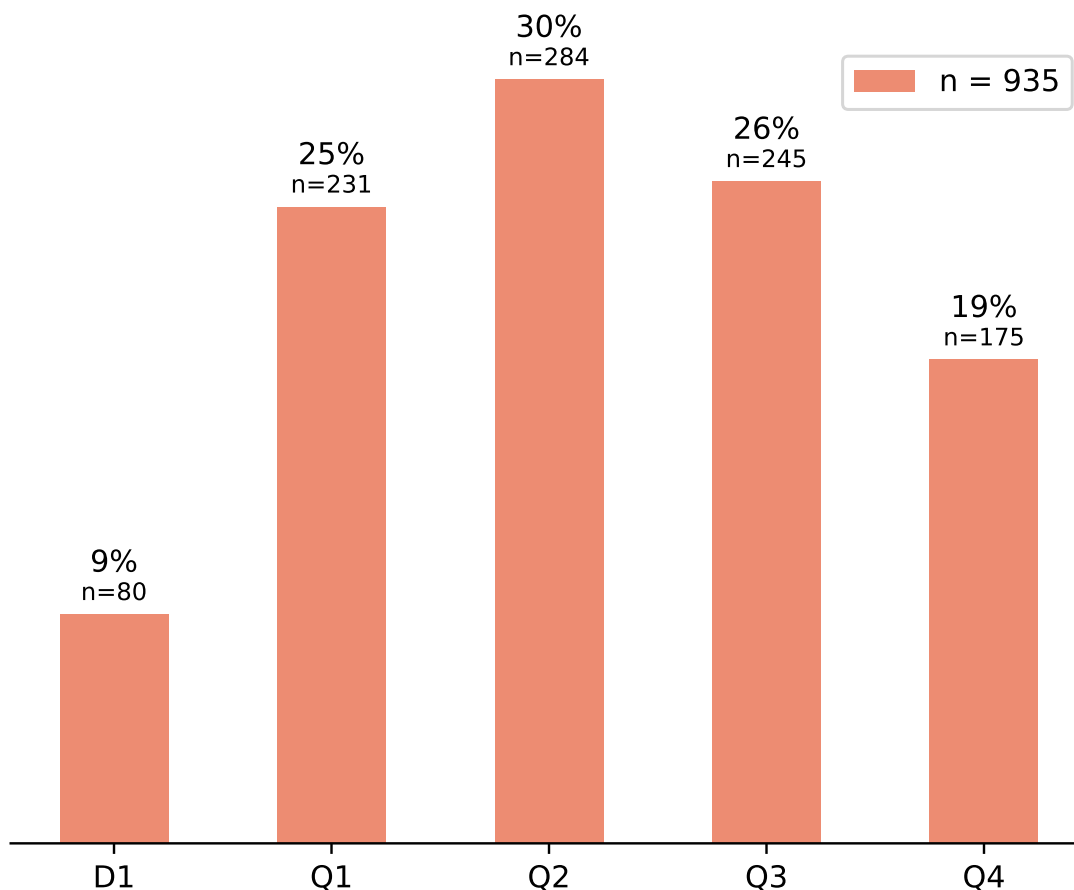
1 Rozložení národních výsledků v prvním decilu a v kvartilech podle indikátoru SJR (roky 2016 - 2019)

Hranice kvartilů a decilu jsou vytvořeny na základě SJR periodik patřících do příslušného oboru (FORD). Do těchto pásem jsou promítnuty jednotlivé národní výsledky, které byly v těchto časopisech publikovány. Rozložení je zobrazeno v prvním grafu (1a). Druhý a třetí obrázek zachycují trendy s vývojem počtu výsledků (1b) a s profilací v jednotlivých letech (1c).

Hranice pásem a hodnota SJR se vždy vztahují k danému roku publikování výsledku. Národní výsledky zahrnuté do výpočtu jsou odvozeny z platných definic výsledků. Hraniční hodnoty pásem a seznam národních výsledků jsou v přílohách.

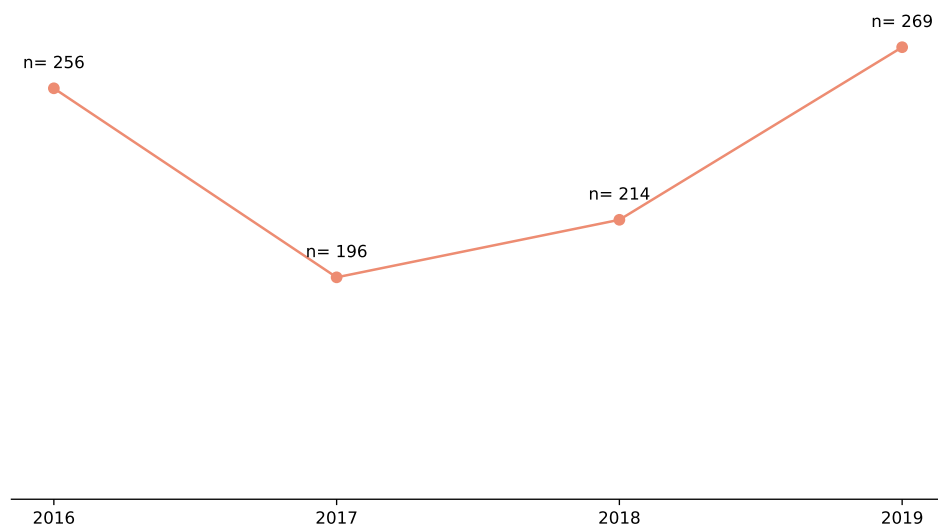
1a) Profil oboru

6.3 Philosophy, Ethics and Religion (2016 - 2019, databáze SCOPUS)



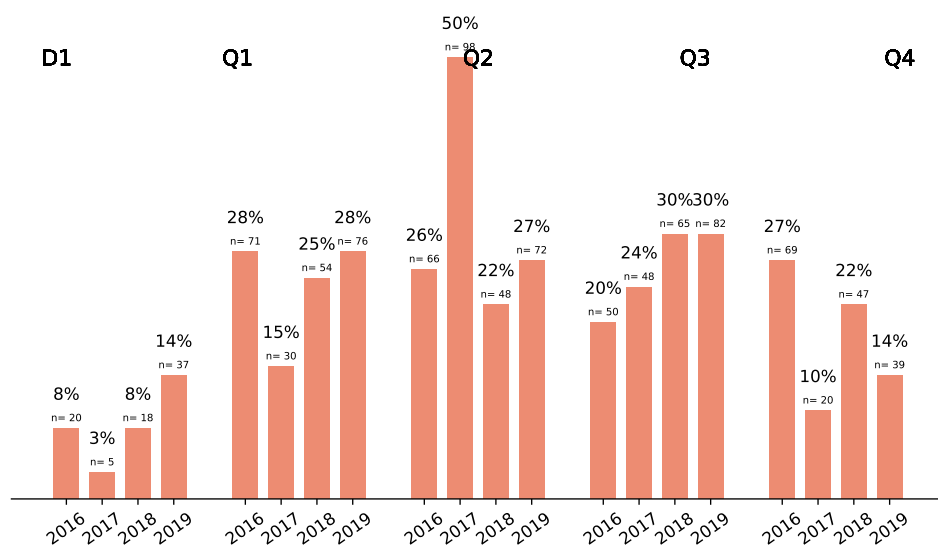
1b) Vývoj počtu výsledků

6.3 Philosophy, Ethics and Religion (2016 - 2019, databáze SCOPUS)



1c) Profil oboru v jednotlivých letech

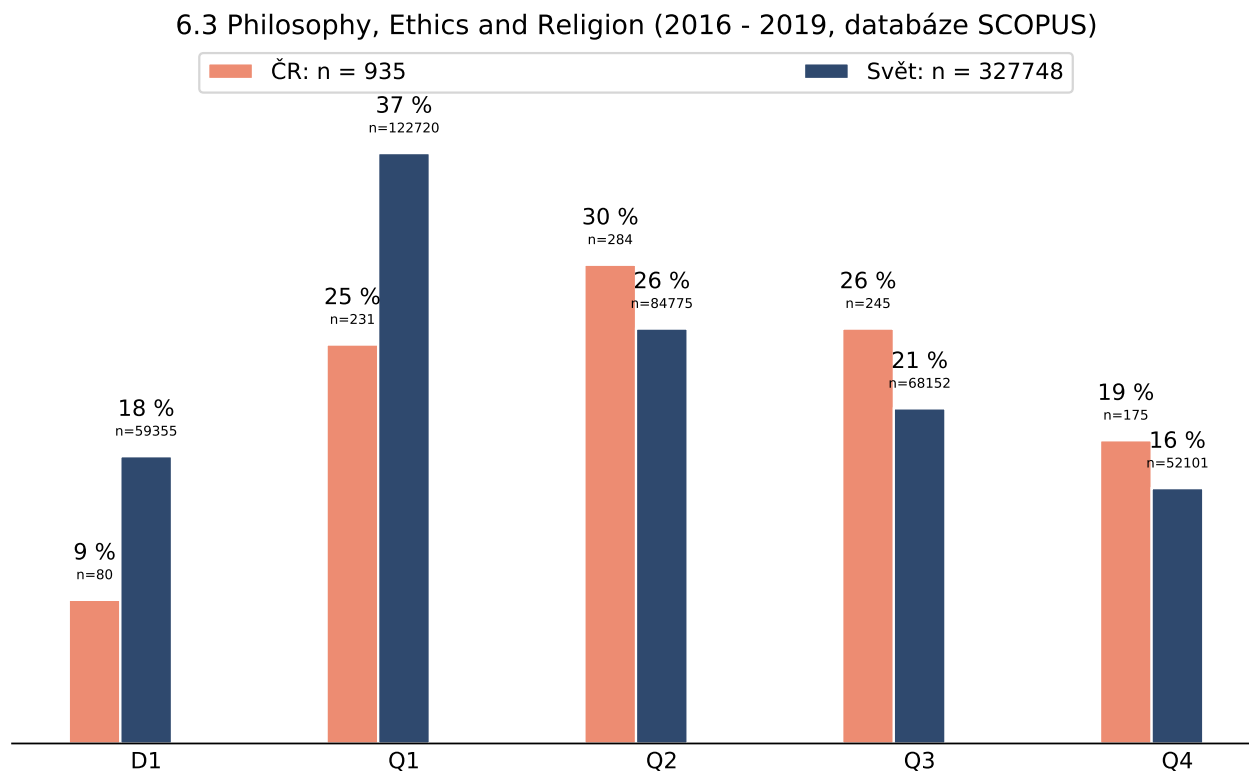
6.3 Philosophy, Ethics and Religion (2016 - 2019, databáze SCOPUS)



2 Mezinárodní srovnání se světem v prvním decilu a v kvartilech podle indikátoru SJR (roky 2016 - 2019)

Do profilu oboru jsou na základě obdobného postupu promítnuty výsledky za svět. Podíly na celosvětové úrovni jsou odvozeny od počtů citovatelných dokumentů v jednotlivých časopisech.

2) Mezinárodní srovnání

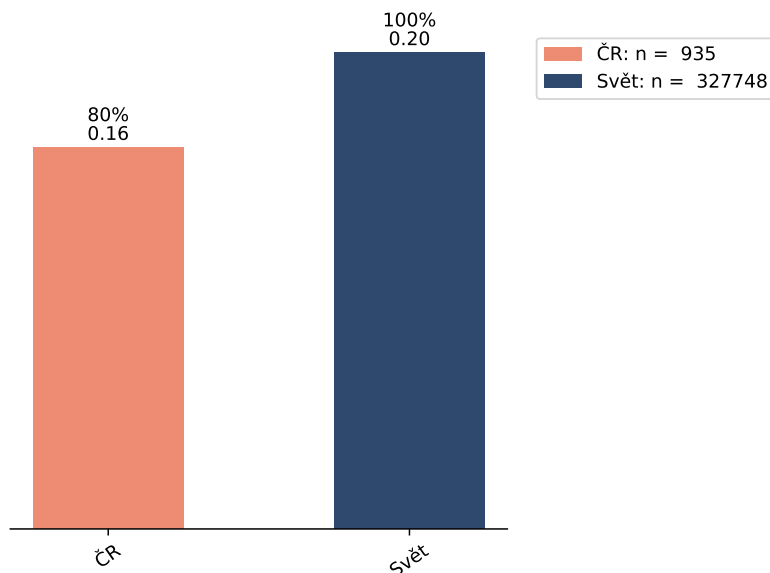


3 Mezinárodní srovnání mediánů (roky 2016 - 2019)

Výsledkům je přiřazena hodnota SJR periodika v daném roce, ve kterém byly publikovány. Mediánem je hodnota SJR, která se nachází v polovině oborového seznamu. Graf (3a) znázorňuje procentuální rozdíl mezi oborovým mediánem ČR a světovou úrovní, která je brána jako srovnávací báze (tj. = 100 %). Doplnující obrázek (3b) ukazuje vývoj benchmarku ČR ve vztahu ke světovému mediánu v jednotlivých letech.

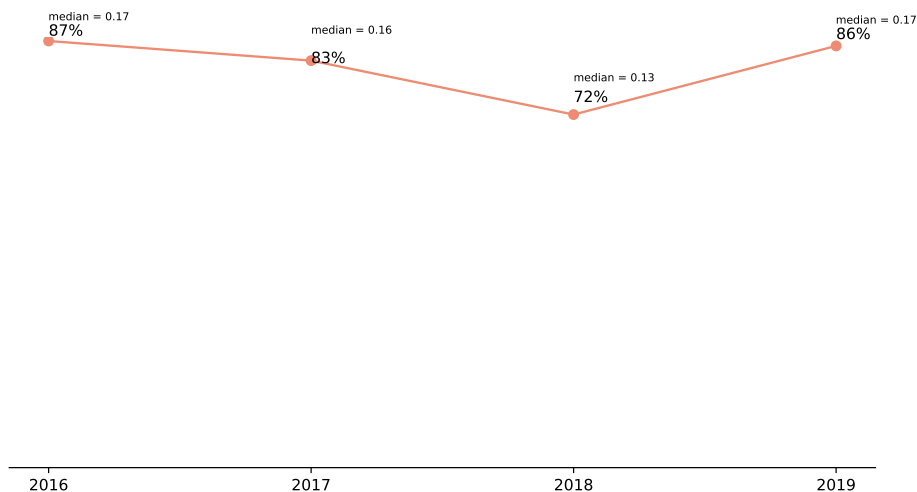
3a) Benchmark mediánů

6.3 Philosophy, Ethics and Religion (2016 - 2019, databáze SCOPUS)



3b) Vývoj benchmarku ČR/svět

6.3 Philosophy, Ethics and Religion (2016 - 2019, databáze SCOPUS)



4 Nejvýznamnější organizace v oboru v D1 a Q1 (roky 2016 - 2019)

Tabulky zobrazují podíly deseti nejvýznamnějších výzkumných organizací v oboru v pásmu prvního decilu (4a) a v pásmu prvního kvartilu (4b).

4a) Nejvýznamnější organizace v oboru - první DECIL

6.3 Philosophy, Ethics and Religion (2016 - 2019, databáze SCOPUS)

Pořadí	Výzkumná organizace	Podíl na oboru v D1	Počet výsledků organizace v D1
1	Univerzita Karlova	21%	13
2	Filosofický ústav AV ČR, v. v. i.	14%	9
2	Masarykova univerzita	14%	9
4	Ústav informatiky AV ČR, v. v. i.	11%	7
5	Matematický ústav AV ČR, v. v. i.	10%	6
6	Univerzita Palackého v Olomouci	8%	5
6	Vysoká škola technická a ekonomická v Českých Budějovicích	8%	5
8	Národní ústav duševního zdraví	3%	2
8	Ústav teorie informace a automatizace AV ČR, v. v. i.	3%	2
8	Institut klinické a experimentální medicíny	3%	2

4b) Nejvýznamnější organizace v oboru - první KVARTIL

6.3 Philosophy, Ethics and Religion (2016 - 2019, databáze SCOPUS)

Pořadí	Výzkumná organizace	Podíl na oboru v Q1	Počet výsledků organizace v Q1
1	Univerzita Karlova	19%	37
2	Filosofický ústav AV ČR, v. v. i.	15%	30
3	Masarykova univerzita	13%	25
4	Univerzita Palackého v Olomouci	11%	22
5	Univerzita Hradec Králové	7%	13
5	Ústav informatiky AV ČR, v. v. i.	7%	13
7	Vysoká škola technická a ekonomická v Českých Budějovicích	4%	7
8	Matematický ústav AV ČR, v. v. i.	3%	6
8	Ústav teorie informace a automatizace AV ČR, v. v. i.	3%	6
8	Ostravská univerzita	3%	6

5 Nejvýznamnější organizace v oboru z hlediska objemu produkce (roky 2016 - 2019)

Tabulka zobrazuje podíly deseti nejvýznamnějších výzkumných organizací v oboru z hlediska objemu produkce. Doplnkový údaj ukazuje profil výzkumné organizace v horních pásmech Q1 a Q2.

5) Nejvýznamnější organizace podle objemu produkce

6.3 Philosophy, Ethics and Religion (2016 - 2019, databáze SCOPUS)

Pořadí	Výzkumná organizace	Počet výsledků	Podíl na oboru	Q1 podíl výsledků v rámci organizace	Q2 podíl výsledků v rámci organizace	Q1 + Q2 podíl výsledků v rámci organizace
1	Univerzita Karlova	158	21%	23%	33%	56%
2	Univerzita Palackého v Olomouci	131	17%	16%	25%	41%
3	Filosofický ústav AV ČR, v. v. i.	103	13%	29%	35%	65%
4	Jihočeská univerzita v Českých Budějovicích	93	12%	4%	34%	38%
5	Masarykova univerzita	88	12%	28%	39%	68%
6	Univerzita Hradec Králové	30	4%	43%	26%	70%
7	Ostravská univerzita	27	4%	22%	29%	51%
8	Univerzita Pardubice	23	3%	8%	47%	56%
9	Západočeská univerzita v Plzni	21	3%	14%	42%	57%
10	Ústav informatiky AV ČR, v. v. i.	14	2%	92%	7%	100%

6 Články ve sbornících (2016 - 2019)

Počty oborově příslušných příspěvků ve sbornících a jejich podíl na celkovém počtu národních výsledků evidovaných ve SCOPUS.

6) Články ve sbornících

6.3 Philosophy, Ethics and Religion (2016 - 2019, databáze SCOPUS)

Počet článků ve sbornících ve SCOPUS	Podíl na celkovém počtu článků oboru ve SCOPUS
15	2%

Příloha 1

Hranice pásem SJR pro FORD 6.3 Philosophy, Ethics and Religion. Hranice kvartilů a decilu jsou vytvořeny na základě 19 periodik patřících do sledovaného oboru SJR. Publikace jsou seřazeny sestupně a následně rozděleny do příslušných pásem. Hodnoty FORD reprezentují vždy spodní hranici daného pásma (s výjimkou hodnoty maximálního SJR oboru).

Příloha 2

Seznam časopisů v oboru 6.3 Philosophy, Ethics and Religion. Časopisy v oboru seřazené sestupně do pásem vytvořených na základě SJR. Řazení periodik uvnitř pásem je také sestupné.

Příloha 3

Seznam analyzovaných výsledků pro FORD 6.3 Philosophy, Ethics and Religion. Národní výsledky v oboru seřazené sestupně do pásem vytvořených na základě SJR. Řazení výsledků uvnitř pásem je abecední.

Příloha 4

Seznam příspěvků ve sbornících pro FORD 6.3 Philosophy, Ethics and Religion.